

CENTRAL DISTRICT



中華民國
114年

臺中市 中區 人口概況 統計分析

臺中市 中區區公所 會計室編印
中華民國115年5月 出版

目

錄

壹、前言	1
貳、人口分布	2
一、人口數與人口密度	2
二、性別分析	3
三、戶數與戶量	4
四、人口動態	9
(一) 自然增加率	9
(二) 社會增加率	12
(三) 人口成長趨勢	12
參、人口特性	15
一、年齡結構	15
(一) 幼年人口	15
(二) 青壯年人口	16
(三) 老年人口	16
(四) 依賴人口指數	17
(五) 老化指數	17
二、教育程度	20
(一) 依教育程度	20
(二) 依年齡別教育程度	21
三、婚姻概況	23
肆、結論	29
伍、參考資料	31

壹、前言

人力為國家發展之根本資源，其數量與素質直接影響經濟建設與社會進步之速度，故人口統計一向為政府施政所重視之核心依據。透過人口資料之蒐集與分析，得以掌握國家財力、物力與人力資源之分布狀況，進而作為財政規劃、經濟發展與社會福利推動之重要基礎。人口結構是否健全，不僅關係國家盛衰，亦可反映出經濟、社會及文化發展之全貌。

人口統計的內容大致可分為三個層面：人口的總量、結構，以及其變遷與發展。人口數量的變動，通常與出生、死亡與移民等因素密切相關，而這些因素本身也受到生育行為、婚姻型態、人口移動趨勢及死亡風險等影響。像是預期壽命、出生率、死亡率等指標，不僅反映出人口現況，也可用以分析未來人口的成長趨勢與移動方向。透過人口統計方法的應用，我們得以釐清這些變化背後的脈絡，進一步掌握人口現象的發展樣貌，並思考可能的對應策略。

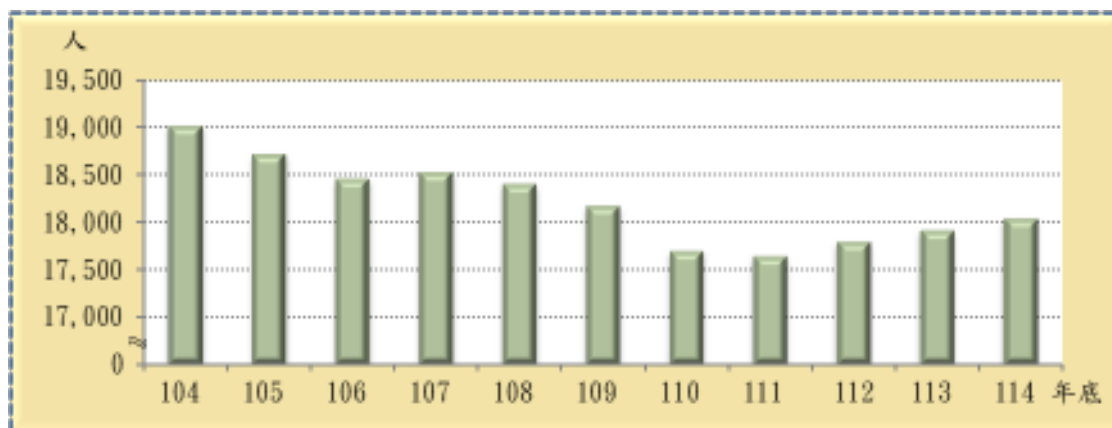
為掌握本區現住人口之變動情形，本文彙整歷年戶籍人口資料進行統計分析，內容涵蓋性別、教育程度、婚姻狀況等結構指標，藉由人口組成因子之觀察，呈現本區人口分布概況，俾供本區未來整體發展規劃之重要參考。

貳、人口分布

一、人口數與人口密度

民國114年底本區戶籍登記人口數為1萬8,029人，較民國104年底減少991人(-5.21%)；較民國113年底增加125人(0.70%)；就人口數而言，在臺中市29區中排名第26位(如圖1、圖2、表1、表2、表3)。

圖 1.中區近年現住人口總數



資料來源：臺中市政府民政局。

圖 2.民國 114 年底臺中市各區現住人口總數

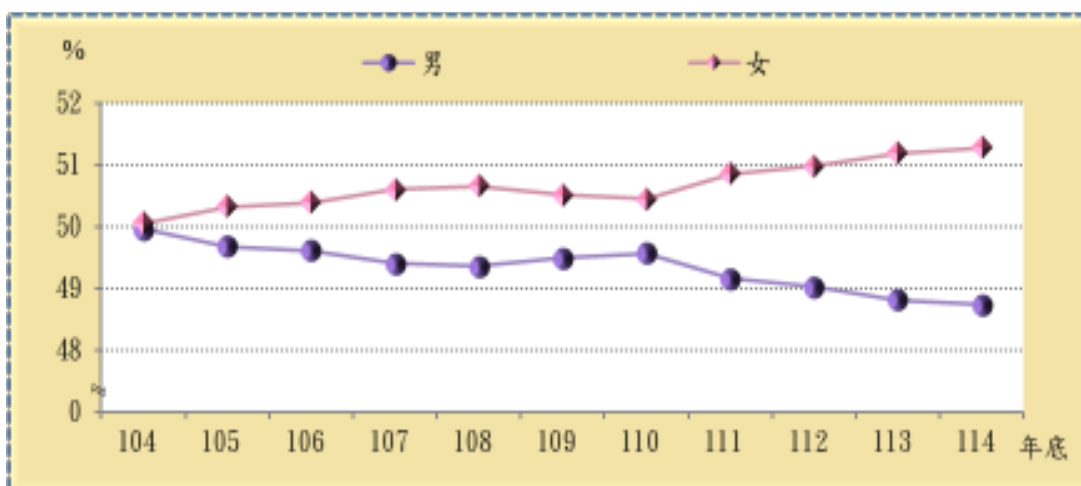


資料來源：臺中市政府民政局。

二、性別分析

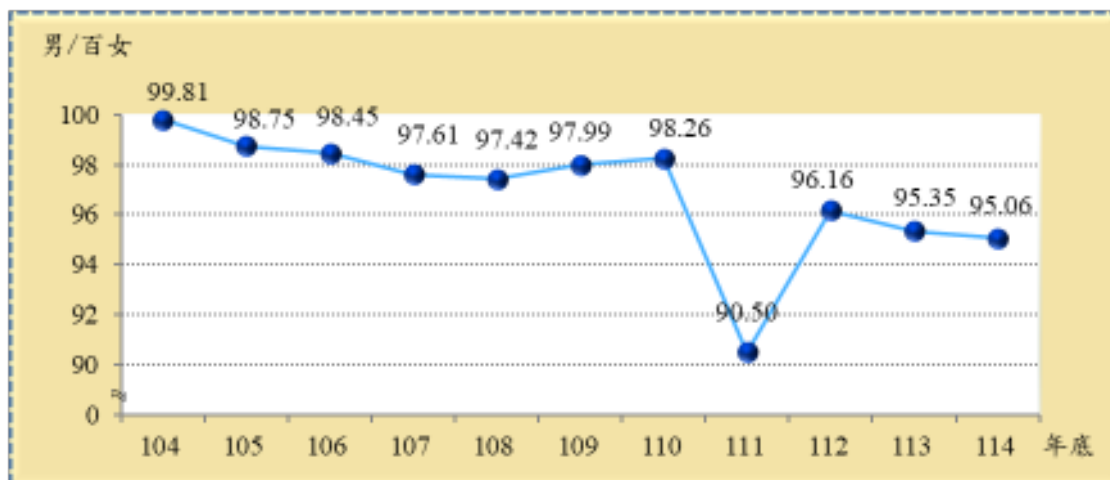
- 1.本區民國114年底人口中，男性合計8,786人(占48.73%)，女性9,243人(占51.27%)(如圖3、表4)。
- 2.從本區近年資料觀察，民國114年底性比例為95.06，與民國104年底比較，減少4.75；與民國113年底比較，減少0.29 (如圖4、表1)。

圖 3. 中區近年人口比率—依性別分



資料來源：臺中市政府民政局。

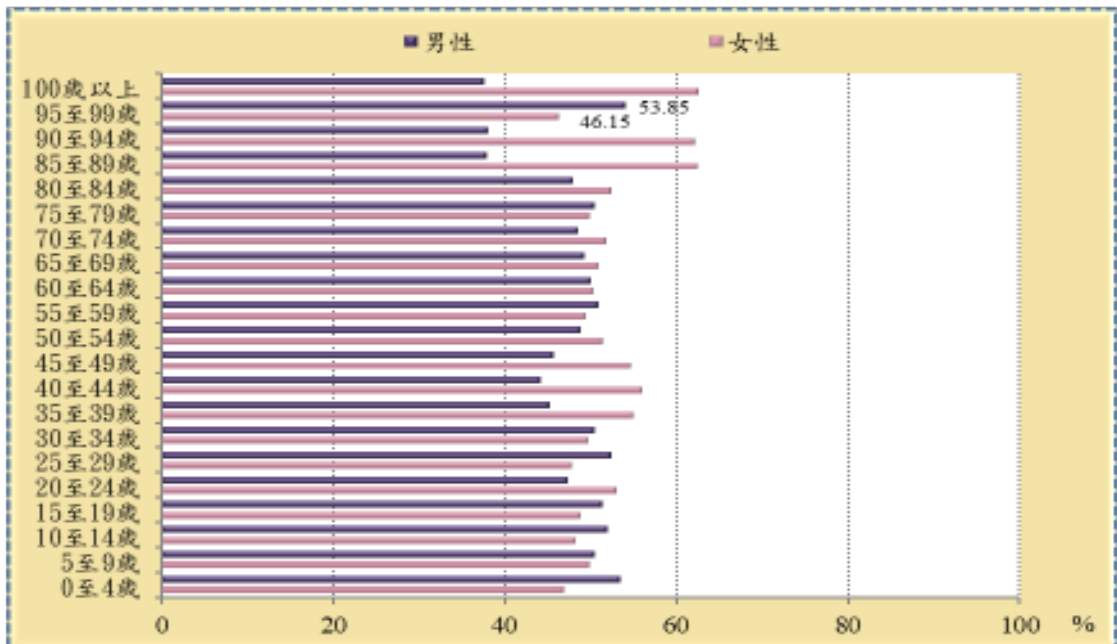
圖 4. 中區近年人口性比例概況



資料來源：臺中市政府民政局。

3.民國114年底各年齡別性別結構比：0-19歲以下各年齡別都是男性多於女性，性比例在100百分比以上，而95-100歲年齡別差距最大，男性占53.85%，女性占46.15%(如圖5、表4)。

圖 5.民國 114 年底中區各年齡別性別占比

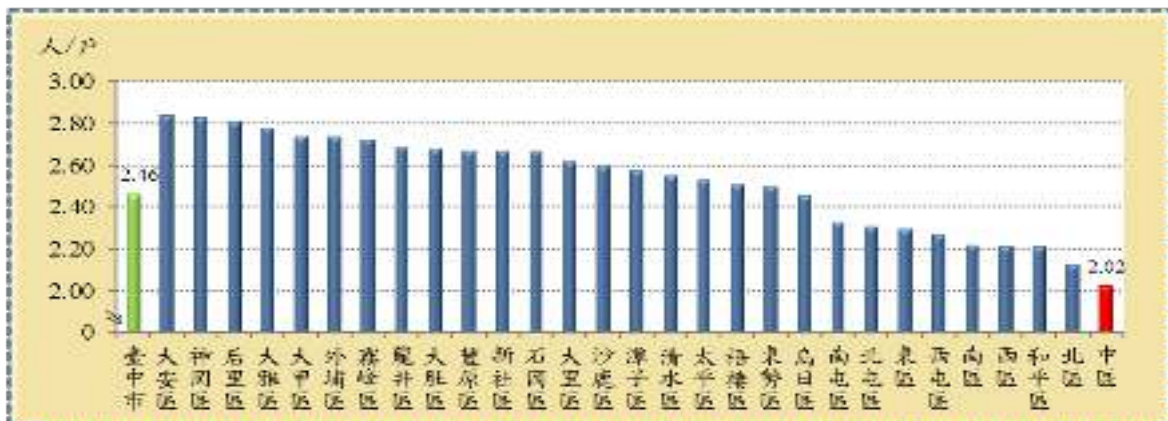


資料來源：臺中市政府民政局。

三、戶數與戶量

以總戶數與戶量觀察，民國114年底本區戶量2.02，在臺中市29區中，排名第29位，相較於臺中市民國114年底全市平均戶量2.46，則少了0.44 (如圖6、表2、表3)。

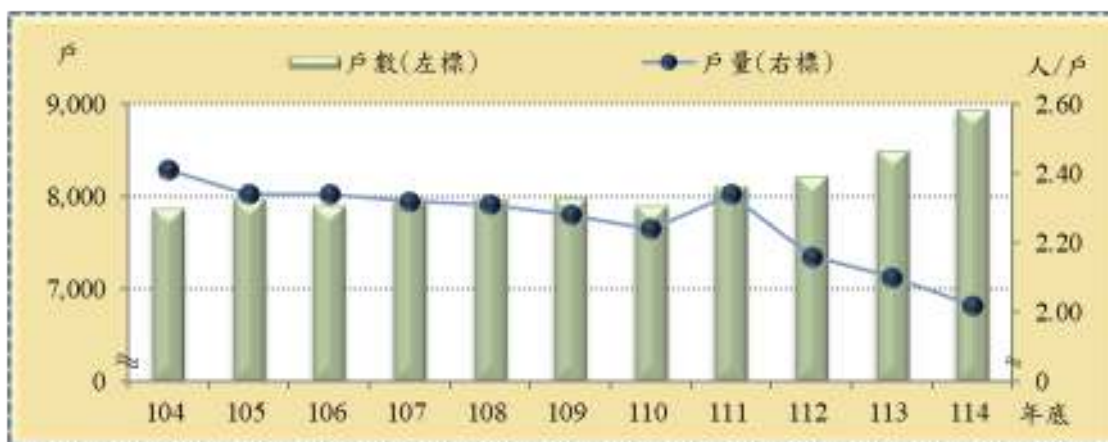
圖 6.民國 114 年底臺中市各區戶量



資料來源：臺中市政府民政局。

民國114年底本區戶數為8,947戶，戶量為2.02，相較於民國104年底戶數增加1,068戶(13.56%)，戶量則減少0.39，與民國113年底相較，戶數增加441戶(5.18%)，戶量則減少0.08(如圖7、表1)。

圖 7. 中區近年戶數戶量



資料來源：臺中市政府民政局。

表 1. 中區近年人口概況

單位:戶、人、%、人/戶、‰

年底別	戶數		人口數			性比例 (男/女 *100)	戶量 人/戶	全年人口 總增加率
	戶	增加率	合計	男	女			
民國104年底	7,879	-86.47	19,020	9,501	9,519	99.81	2.41	-15.80
民國105年底	7,978	1.26	18,708	9,295	9,413	98.75	2.34	-32.60
民國106年底	7,901	-0.97	18,450	9,153	9,297	98.45	2.34	-10.39
民國107年底	7,978	0.97	18,514	9,145	9,369	97.61	2.32	-9.63
民國108年底	7,966	-0.15	18,390	9,075	9,315	97.42	2.31	-6.72
民國109年底	7,983	0.21	18,168	8,992	9,176	97.99	2.28	-12.15
民國110年底	7,907	-0.95	17,689	8,767	8,922	98.26	2.24	-26.72
民國111年底	8,104	0.72	17,635	8,667	8,968	90.50	2.34	-7.95
民國112年底	8,226	1.51	17,784	8,718	9,066	96.16	2.16	8.41
民國113年底	8,506	3.40	17,904	8,739	9,165	95.35	2.10	6.72
民國114年底	8,947	5.18	18,029	8,786	9,243	95.06	2.02	6.96

資料來源：臺中市政府民政局。

備註：人口總增加率=增加人口數/年中人口數*1,000

表 2. 民國 114 年底臺中市各區現住人口分布概況

單位：里、鄰、戶、人、%、男/百女、人/戶

行政區別	里數	鄰數	戶數	人口數(人)			性比例 (每百女子 對男子數)	戶量 (人/戶)	
				合計	男性	女性			
									占總人口比 率
臺中市	625	12,524	1,168,300	2,868,465	100.00	1,396,597	1,464,004	95.40	2.46
中區	8	195	8,947	18,029	0.63	8,786	9,243	95.06	2.02
東區	17	404	33,815	77,745	2.71	38,070	39,675	95.95	2.30
南區	22	608	57,779	128,309	4.47	60,842	67,467	90.18	2.22
西區	25	608	51,368	113,288	3.95	52,998	60,290	87.91	2.21
北區	36	842	67,479	143,537	5.00	67,841	75,696	89.62	2.13
西屯區	39	1,006	105,089	238,052	8.30	112,818	125,234	90.09	2.27
南屯區	25	597	80,020	186,105	6.49	88,005	98,100	89.71	2.33
北屯區	42	934	137,408	317,182	11.06	149,874	167,308	89.58	2.31
豐原區	36	737	60,496	161,771	5.64	79,214	82,557	95.95	2.67
東勢區	25	343	18,597	46,488	1.62	23,581	22,907	102.94	2.50
大甲區	29	376	26,698	73,108	2.55	36,556	36,552	100.01	2.74
清水區	32	496	35,605	90,640	3.16	46,096	44,544	103.48	2.55
沙鹿區	21	412	38,965	101,419	3.54	50,634	50,785	99.70	2.60
梧棲區	14	342	26,123	65,685	2.29	32,633	33,052	98.73	2.51
后里區	18	263	18,742	52,754	1.84	26,472	26,282	100.72	2.81
神岡區	16	280	22,387	63,271	2.21	32,268	31,003	104.08	2.83
潭子區	16	321	42,368	109,314	3.81	53,692	55,622	96.53	2.58
大雅區	15	359	34,028	94,741	3.30	47,002	47,739	98.46	2.78
新社區	13	174	8,454	22,579	0.79	11,654	10,925	106.67	2.67
石岡區	10	109	5,117	13,668	0.48	7,017	6,651	105.50	2.67
外埔區	11	187	11,252	30,823	1.07	15,707	15,116	103.91	2.74
大安區	12	110	6,163	17,487	0.61	9,185	8,302	110.64	2.84
烏日區	16	281	33,404	82,248	2.87	40,656	41,592	97.75	2.46
大肚區	17	298	20,634	55,255	1.93	28,027	27,228	102.93	2.68
龍井區	16	290	29,460	79,241	2.76	39,666	39,575	100.23	2.69
霧峰區	20	354	23,045	62,627	2.18	31,747	30,880	102.81	2.72
太平區	39	714	79,524	201,536	7.03	98,881	102,655	96.32	2.53
大里區	27	767	80,598	211,094	7.36	102,572	108,522	94.52	2.62
和平區	8	117	4,735	10,469	0.36	5,561	4,908	113.30	2.21

資料來源：臺中市政府民政局。

說明：因四捨五入致細項加總不為100%。

表 3. 臺中市 114 年底各區人口統計指標-按區別

單位:人、人/戶

行政區別	人口數(人)		性比例		戶量	
	合計	排序	每百位女子對男子數	排序	人/戶	排序
臺中市	2,868,465		95.40		2.46	
中區	18,029	26	95.06	22	2.02	29
東區	77,745	16	95.95	20	2.30	23
南區	128,309	8	90.18	24	2.22	25
西區	113,288	9	87.91	29	2.21	26
北區	143,537	7	89.62	27	2.13	28
西屯區	238,052	2	90.09	25	2.27	24
南屯區	186,105	5	89.71	26	2.33	21
北屯區	317,182	1	89.58	28	2.31	22
豐原區	161,771	6	95.95	20	2.67	10
東勢區	46,488	23	102.94	8	2.50	19
大甲區	73,108	17	100.01	13	2.74	5
清水區	90,640	13	103.48	7	2.55	16
沙鹿區	101,419	11	99.70	14	2.60	14
梧棲區	65,685	18	98.73	15	2.51	18
后里區	52,754	22	100.72	11	2.81	3
神岡區	63,271	19	104.08	5	2.83	2
潭子區	109,314	10	96.53	18	2.58	15
大雅區	94,741	12	98.46	16	2.78	4
新社區	22,579	25	106.67	3	2.67	10
石岡區	13,668	28	105.50	4	2.67	10
外埔區	30,823	24	103.91	6	2.74	5
大安區	17,487	27	110.64	2	2.84	1
烏日區	82,248	14	97.75	17	2.46	20
大肚區	55,255	21	102.93	9	2.68	9
龍井區	79,241	15	100.23	12	2.69	8
霧峰區	62,627	20	102.81	10	2.72	7
太平區	201,536	4	96.32	19	2.53	17
大里區	211,094	3	94.52	23	2.62	13
和平區	10,469	29	113.30	1	2.21	26

資料來源：臺中市政府民政局。

說明：性比例=男性人數/女性人數*100

表 4. 中區 114 年底年齡別人口統計概況

單位:人、%

年齡別	合計	男性		女性		性比例
			占比		占比	
總計	18,029	8,786	48.73	9,243	51.27	95.06
0-4歲	381	203	53.28	178	46.72	114.04
5-9歲	1,088	547	50.28	541	49.72	101.11
10-14歲	1,824	946	51.86	878	48.14	107.74
15-19歲	667	342	51.27	325	48.73	105.23
20-24歲	685	323	47.15	362	52.85	89.23
25-29歲	856	448	52.34	408	47.66	109.80
30-34歲	846	426	50.35	420	49.65	101.43
35-39歲	1,045	472	45.17	573	54.83	82.37
40-44歲	1,445	637	44.08	808	55.92	78.84
45-49歲	1,460	665	45.55	795	54.45	83.65
50-54歲	1,123	547	48.71	576	51.29	94.97
55-59歲	1,173	595	50.72	578	49.28	102.94
60-64歲	1,266	631	49.84	635	50.16	99.37
65-69歲	1,307	643	49.20	664	50.80	96.84
70-74歲	1,257	608	48.37	649	51.63	93.68
75-79歲	783	394	50.32	389	49.68	101.29
80-84歲	440	210	47.73	230	52.27	91.30
85-89歲	241	91	37.76	150	62.24	60.67
90-94歲	108	41	37.96	67	62.04	61.19
95-100歲	26	14	53.85	12	46.15	116.67
100歲以上	8	3	37.50	5	62.50	60.00

資料來源：臺中市政府民政局。

說明：性比例=男性人數/女性人數*100

四、人口動態

人口變動的主要因素有二種，一為人口本身的自然增減，即出生與死亡，通常稱為自然增加率，另一因素則為人口遷移的增減，由人口的遷入與遷出來決定，即為社會增加率，而自然增加率與社會增加率兩者相加，即為人口總增加率。

(一) 自然增加率

出生率與死亡率為影響人口自然增加率的主要因素。近年來隨著教育普及、社會都市化程度提高及婦女就業增加，加上小家庭結構趨勢，傳統觀念逐漸式微，種種社會與文化變遷促使本區粗出生率呈現下降趨勢。

以自然增加率觀察，臺中市民國114年為-2.78‰，與民國104年相較，減少6.53個千分點，若與民國113年相較，則減少了1.22個千分點。自然增長率從民國104年後開始下降，並於110年起呈現負成長(如圖8、表5)。

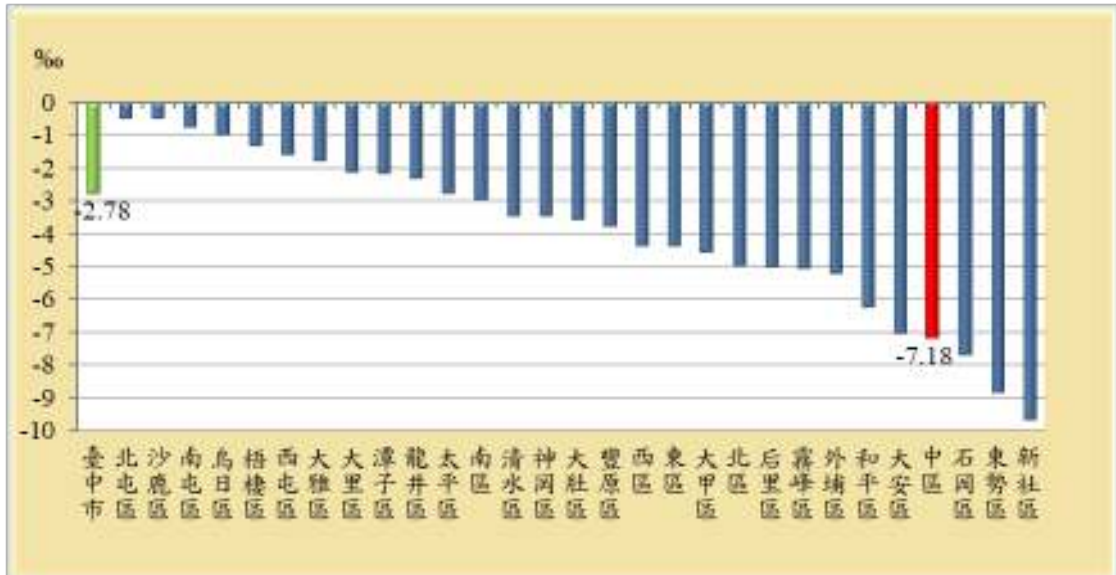
圖 8.臺中市近年人口自然增加概況



資料來源：臺中市政府民政局。

民國114年底本區自然增加率為-7.18‰，比臺中市自然增加率-2.78‰低4.40‰，在臺中市29區中排名第26位(如圖9、表7)。

圖 9.民國 114 年臺中市各區人口自然增加率



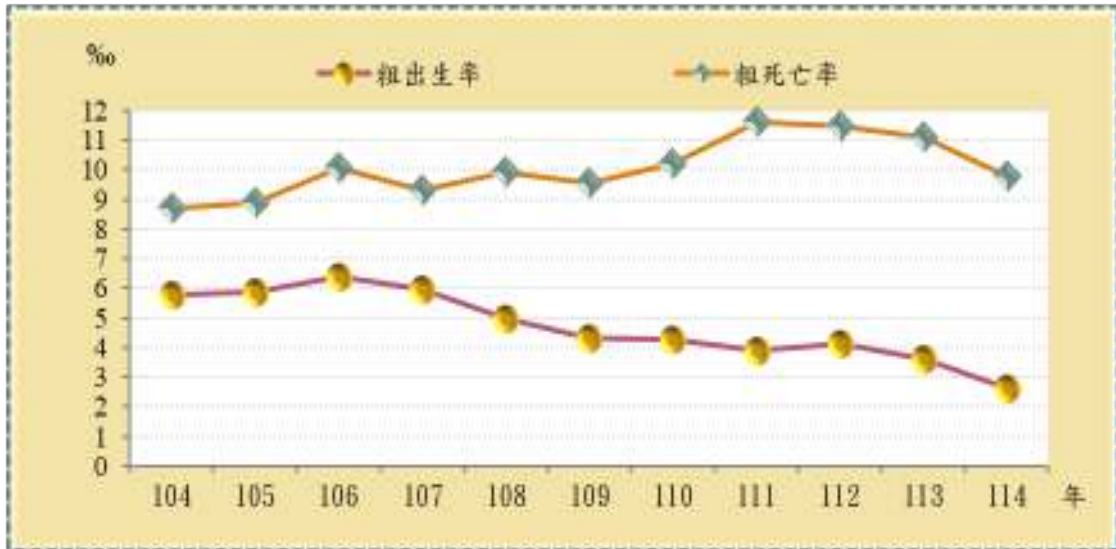
資料來源：臺中市政府民政局。

民國114年本區全年出生人數為47人，較民國113年減少18人，民國114年粗出生率為2.62‰，較民國113年減少1.02個千分點。若與粗出生率最高的民國106年相較，粗出生率減少3.79個千分點(如表6)。

民國114年本區死亡人數為176人，較民國113年減少22人，民國114年粗死亡率為9.80‰，較民國113年減少1.30個千分點。若與粗死亡率最低的民國104年相較，粗死亡率增加1.09個千分點(如圖10、表6)。

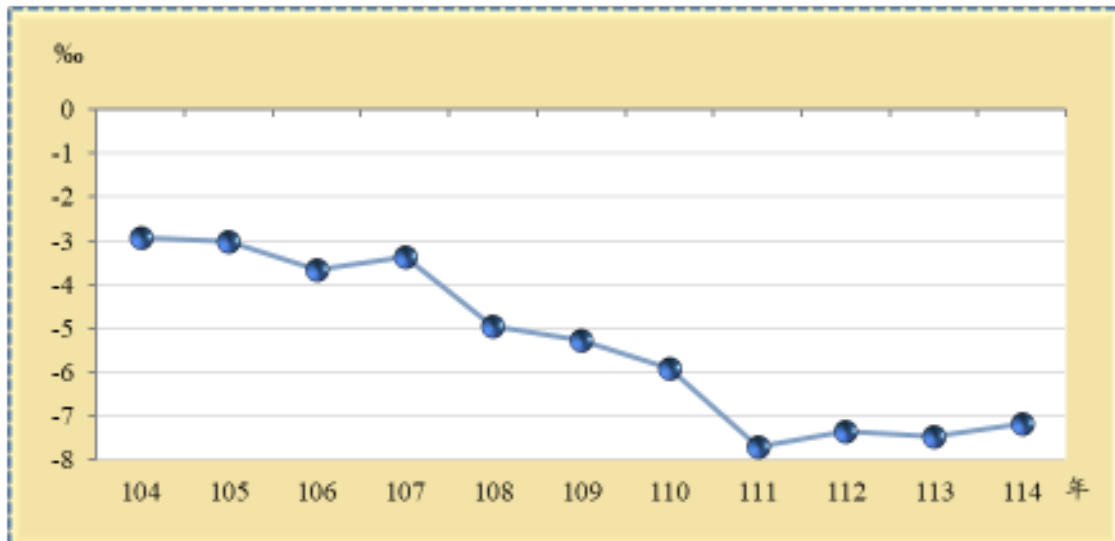
本區民國114年自然增加率為-7.18‰，與民國113年自然增加率相較，增加0.27個千分點；若與民國104年自然增加率相較，減少4.26個千分點(如圖11、表6)。

圖 10.中區近年人口粗出生率、粗死亡率概況



資料來源：臺中市政府民政局。

圖 11.中區近年人口自然增加率概況

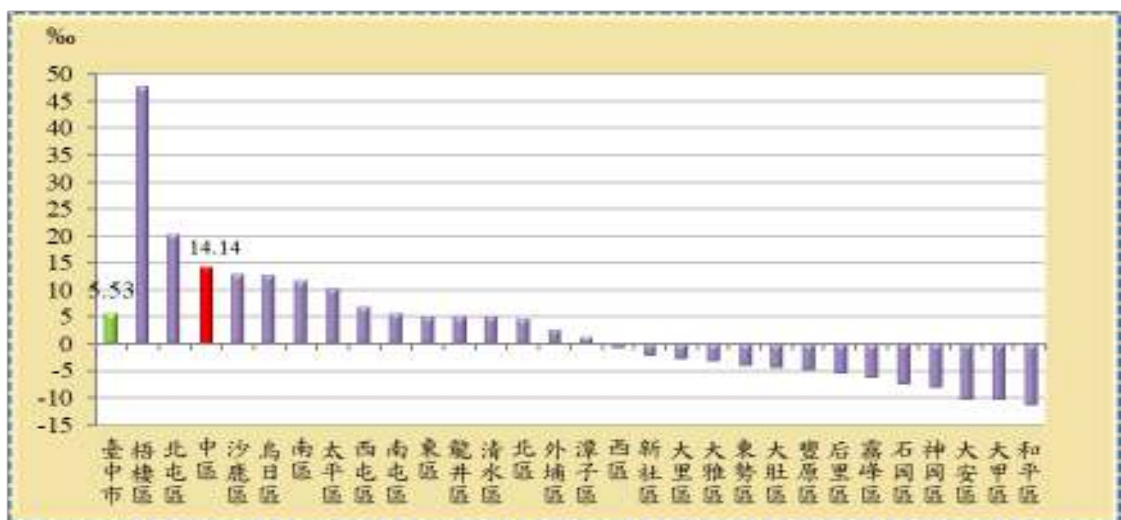


資料來源：臺中市政府民政局。

(二) 社會增加率

一個地區人口的增減除了受出生及死亡兩因素影響外，還受人口的遷徙左右。民國114年本區人口遷入人數為2,177人，遷出人數為1,923人，遷入人口大於遷出人口，社會增加率為14.14%，比臺中市平均社會增加率5.53%高，在臺中市29區中排名第3位(如圖12、表7)。

圖 12.民國 114 年臺中市各區人口社會增加率。

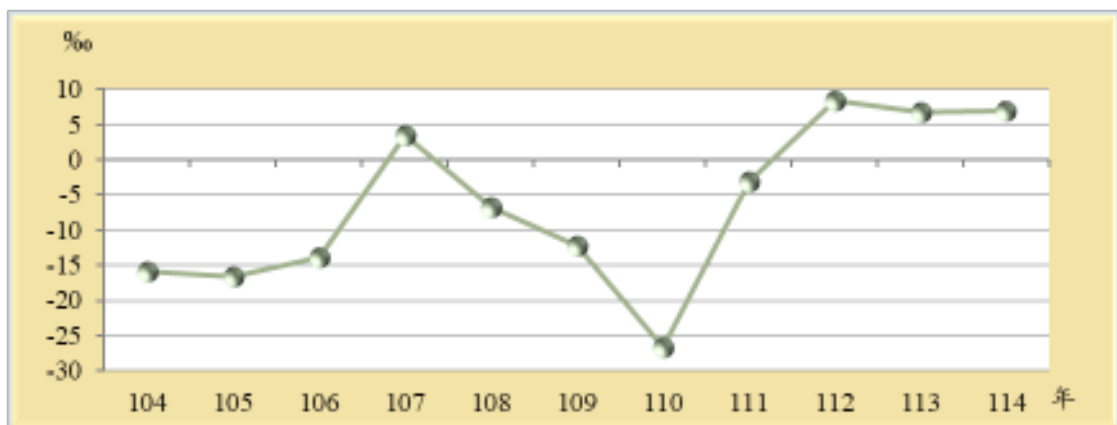


資料來源：臺中市政府民政局。

(三) 人口成長趨勢

民國114年本區人口總增加率為6.96%，較民國113年增加0.24個千分點(如圖13、表7)。

圖 13.中區近年人口總增加率



資料來源：臺中市政府民政局。

表 5. 臺中市近年人口成長概況

單位：人、‰

年別	年中人口數	出生人數	死亡人數	粗出生率	粗死亡率	自然增加率	遷入人數	遷出人數	社會增加率	人口總增加率
民國104年	2,732,140	26,313	16,070	9.63	5.88	3.75	133,007	118,640	5.26	9.01
民國105年	2,755,842	25,655	16,921	9.31	6.14	3.17	128,155	114,095	5.10	8.27
民國106年	2,777,155	24,338	16,904	8.76	6.09	2.68	125,331	112,934	4.46	7.14
民國107年	2,795,482	22,646	17,090	8.10	6.11	1.99	129,049	117,781	4.03	6.02
民國108年	2,809,578	21,602	17,717	7.69	6.31	1.38	124,952	117,470	2.66	4.05
民國109年	2,818,024	19,613	17,506	6.96	6.21	0.75	123,707	120,288	1.21	1.96
民國110年	2,817,139	18,304	18,446	6.50	6.55	-0.05	121,383	128,538	-2.54	-2.59
民國111年	2,813,975	17,880	20,750	6.35	7.37	-1.02	140,357	136,518	1.36	0.34
民國112年	2,830,184	17,035	20,784	6.02	7.34	-1.32	147,731	112,532	12.44	11.11
民國113年	2,853,255	16,112	20,569	5.65	7.21	-1.56	151,561	132,412	6.71	5.15
民國114年	2,864,533	12,706	20,681	4.44	7.22	-2.78	151,994	136,155	5.53	2.75

資料來源：臺中市政府民政局。

說明：人口總增加率=增加人口數/年中人口數*1,000

表 6. 中區近年人口變動狀況

單位：人、‰

年別	年中人口數	出生人數	死亡人數	粗出生率	粗死亡率	自然增加率	遷入人數	遷出人數	社會增加率	人口總增加率
民國104年	19,172	111	167	5.79	8.71	-2.92	1,731	1,978	-12.88	-15.80
民國105年	18,864	111	168	5.88	8.91	-3.02	1,782	2,037	-13.52	-16.54
民國106年	18,579	119	187	6.41	10.07	-3.66	1,632	1,822	-10.23	-13.89
民國107年	18,482	110	172	5.95	9.31	-3.35	1,911	1,785	6.82	3.46
民國108年	18,452	92	183	4.99	9.92	-4.93	1,668	1,701	-1.79	-6.72
民國109年	18,279	79	175	4.32	9.57	-5.25	1,760	1,886	-6.89	-12.15
民國110年	17,929	77	183	4.29	10.21	-5.91	1,464	1,837	-20.80	-26.72
民國111年	17,662	69	205	3.91	11.61	-7.70	2,045	1,963	4.64	-3.06
民國112年	17,710	73	203	4.12	11.46	-7.34	1,993	1,714	15.75	8.41
民國113年	17,844	65	198	3.64	11.10	-7.45	2,190	1,937	14.18	6.72
民國114年	17,967	47	176	2.62	9.80	-7.18	2,177	1,923	14.14	6.96

資料來源：臺中市政府民政局。

說明：千分比計算採四捨五入進位。

表 7. 臺中市 114 年各區現住人口成長概況

單位：人、‰

行政區別	出生 人數	死亡 人數	粗出生 率	粗死 亡率	自然 增加率	遷入 人數	遷出 人數	社會 增加率	人口 增加數	人口總增 加率
臺中市	12,706	20,681	4.44	7.22	-2.78	151,994	136,155	5.53	7,864	2.75
中區	47	176	2.62	9.80	-7.18	2,177	1,923	14.14	125	6.96
東區	324	667	4.17	8.58	-4.41	5,061	4,661	5.15	57	0.73
南區	451	835	3.53	6.54	-3.01	8,882	7,377	11.78	1,121	8.78
西區	361	858	3.18	7.55	-4.38	8,372	8,477	-0.92	-602	-5.30
北區	539	1,254	3.75	8.74	-4.98	9,669	8,985	4.76	-31	-0.22
西屯區	991	1,377	4.17	5.80	-1.63	14,859	13,242	6.81	1,231	5.18
南屯區	818	967	4.41	5.21	-0.80	11,391	10,329	5.72	913	4.92
北屯區	1,643	1,806	5.23	5.75	-0.52	21,121	14,741	20.31	6,217	19.79
豐原區	716	1,328	4.41	8.17	-3.77	4,883	5,663	-4.80	-1,392	-8.57
東勢區	168	581	3.59	12.42	-8.83	1,351	1,538	-4.00	-600	-12.82
大甲區	320	656	4.34	8.91	-4.56	2,121	2,883	-10.35	-1,098	-14.91
清水區	431	745	4.76	8.23	-3.47	3,946	3,493	5.00	139	1.53
沙鹿區	554	608	5.50	6.03	-0.54	5,790	4,469	13.11	1,267	12.57
梧棲區	323	411	5.03	6.40	-1.37	5,747	2,675	47.86	2,984	46.48
后里區	234	500	4.41	9.43	-5.02	1,436	1,725	-5.45	-555	-10.47
神岡區	299	522	4.70	8.20	-3.50	2,268	2,781	-8.06	-736	-11.57
潭子區	513	755	4.69	6.90	-2.21	4,953	4,812	1.29	-101	-0.92
大雅區	428	602	4.51	6.34	-1.83	3,352	3,666	-3.31	-488	-5.14
新社區	79	298	3.48	13.12	-9.64	680	731	-2.25	-270	-11.89
石岡區	54	160	3.92	11.62	-7.70	456	559	-7.48	-209	-15.18
外埔區	132	293	4.28	9.49	-5.22	1,322	1,240	2.66	-79	-2.56
大安區	76	200	4.31	11.34	-7.03	485	667	-10.32	-306	-17.35
烏日區	455	540	5.56	6.60	-1.04	4,622	3,573	12.83	964	11.79
大肚區	229	428	4.13	7.71	-3.59	1,947	2,201	-4.58	-453	-8.16
龍井區	378	564	4.78	7.13	-2.35	4,040	3,643	5.02	211	2.67
霧峰區	277	597	4.40	9.48	-5.08	2,175	2,570	-6.27	-715	-11.35
太平區	936	1,498	4.66	7.46	-2.80	10,436	8,345	10.41	1,529	7.62
大里區	864	1,323	4.08	6.25	-2.17	8,028	8,641	-2.90	-1,072	-5.07
和平區	66	132	6.25	12.50	-6.25	424	545	-11.46	-187	-17.70

資料來源：臺中市政府民政局。

說明：人口總增加率=增加人口數/年中人口數*1,000

參、人口特性

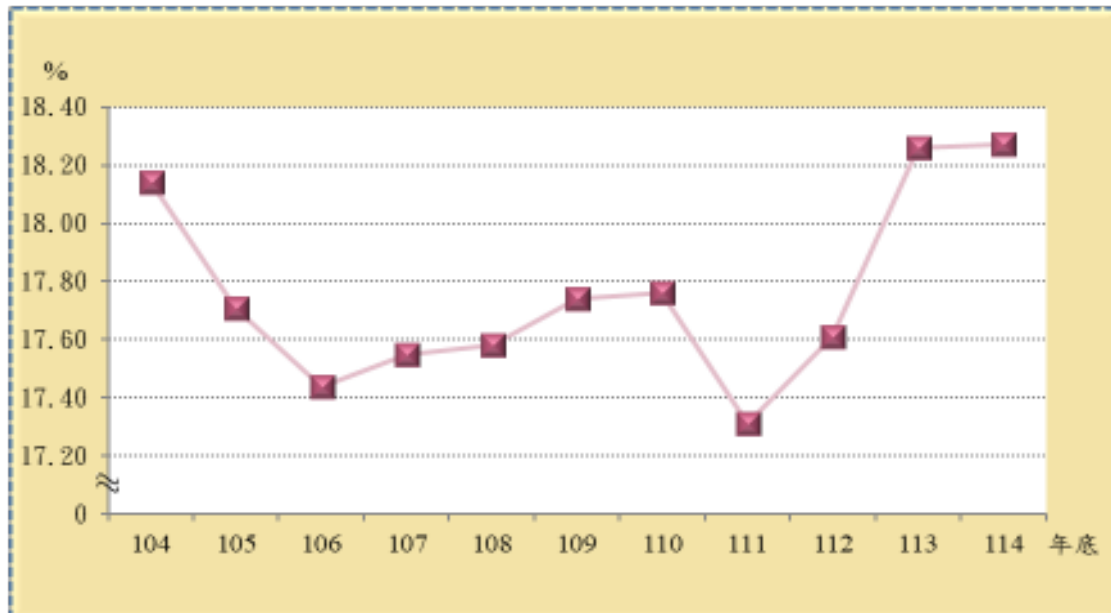
一、年齡結構

人口年齡結構可以反應該地區之人口品質、社會活力及整個地區未來發展的趨勢，本節將本區的人口結構區分成幼年人口(0-14歲)、青壯年人口(15-64歲)及老年人口(65歲以上)三個年齡層別來分析說明，並就各項人口指標現況加以探討。

(一) 幼年人口

本區民國114年底幼年人口(0-14歲)數為3,293人，占總人口的18.27%，較民國113年底增加0.01個百分點，與民國104年底相較，增加0.13個百分點(如圖14、表10)。

圖 14. 中區近年幼年人口占本區人口比率概況

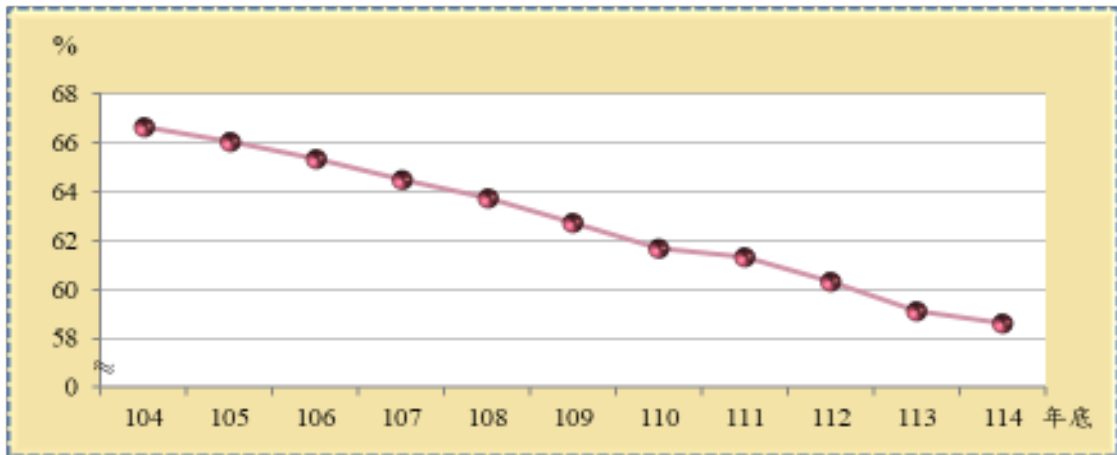


資料來源：臺中市中區戶政事務所。

(二) 青壯年人口

青壯年(15-64歲)為最適合工作年齡的勞動力人口，本區民國114年底青壯年人口數為1萬566人，占總人口的58.61%，較民國113年底減少0.53個百分點，較民國104年底減少8.06個百分點，青壯年人口呈逐年遞減的趨勢(如圖15、表10)。

圖 15.中區近年青壯年人口占本區人口比率概況

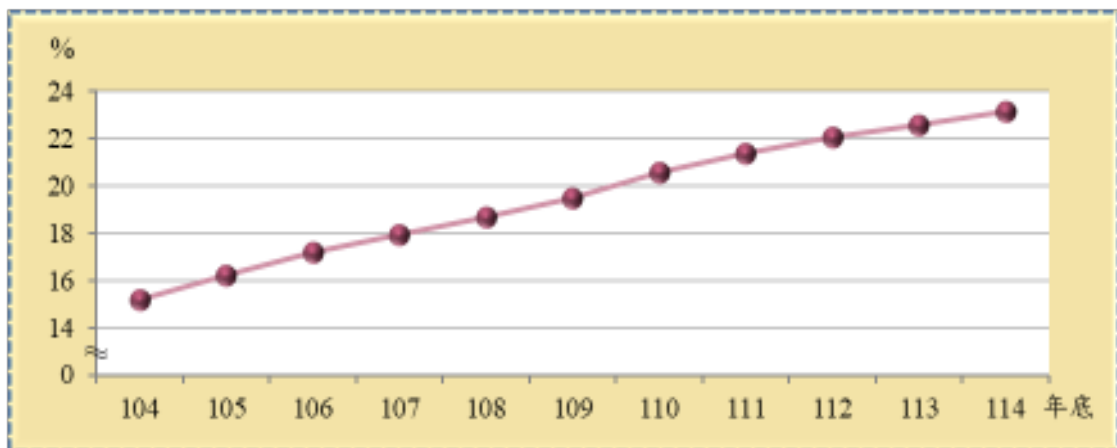


資料來源：臺中市中區戶政事務所。

(三) 老年人口

老年人口數(65歲以上)有逐年遞增趨勢，民國114年底老年人口占總人口比率為23.13%，較民國104年底增加7.94個百分點(如圖16、表10)。

圖 16.中區近年老年人口占本區人口比率概況



資料來源：臺中市中區戶政事務所。

(四) 依賴人口指數

扶養比是指每百個15-64歲工作年齡人口所需扶養14歲以下及65歲以上老年人口之比，故又稱依賴人口指數。

本區民國104年底幼年扶養比為27.22，增加至民國114年31.17，而老年人口占比逐漸增加，老年扶養比則從民國104年底22.78，增加到民國114年底39.47（如圖17、表9）。

圖 17.中區近年扶養比概況

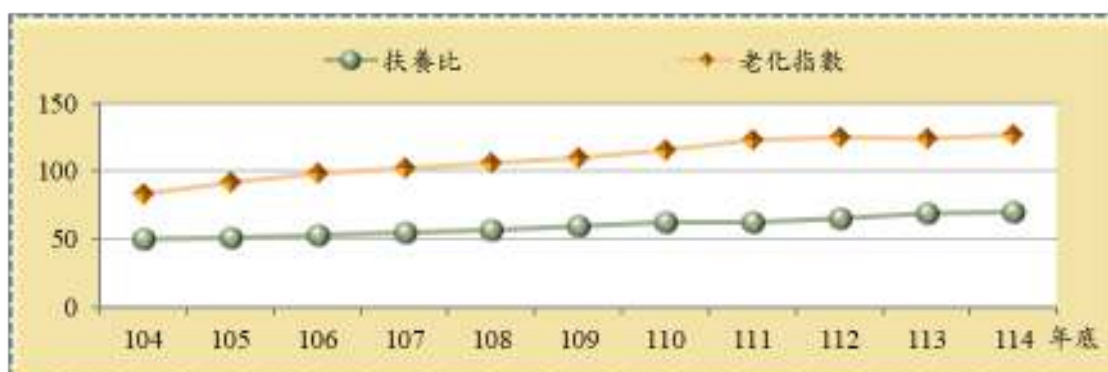


資料來源：臺中市區戶政事務所。

(五) 老化指數

老化指數係衡量人口老化程度的指標，民國114年底本區老化指數為126.63，表示平均每100個幼年人口未來需負擔約126個老年人口，相較民國104年底老化指數為83.71，負擔逐步增加(如圖18、表9)。

圖 18.中區近年扶養比及老化指數概況



資料來源：臺中市區戶政事務所。

表 8. 臺中市 114 年底各行政區依賴人口及老化指數

單位：人

行政區別	人口數				依賴人口指數			老化指數
	總人口	幼年人口 (0歲-14歲)	青壯年人口 (15歲-64歲)	老年人口 (65歲以上)	扶養比	幼年扶養比	老年扶養比	
臺中市	2,868,465	365,726	2,003,710	499,029	43.16	18.25	24.91	136.45
中區	18,029	3,293	10,566	4,170	70.63	31.17	39.47	126.63
東區	77,745	8,416	53,907	15,422	44.22	15.61	28.61	183.25
南區	128,309	13,771	93,675	20,863	36.97	14.70	22.27	151.50
西區	113,288	15,454	74,082	23,752	52.92	20.86	32.06	153.69
北區	143,537	14,975	97,742	30,820	46.85	15.32	31.53	205.81
西屯區	238,052	32,677	168,099	37,276	41.61	19.44	22.18	114.07
南屯區	186,105	27,120	133,230	25,755	39.69	20.36	19.33	94.97
北屯區	317,182	43,984	223,065	50,133	42.19	19.72	22.47	113.98
豐原區	161,771	20,992	109,653	31,126	47.53	19.14	28.39	148.28
東勢區	46,488	4,125	30,542	11,821	52.21	13.51	38.70	286.57
大甲區	73,108	9,864	49,103	14,141	48.89	20.09	28.80	143.36
清水區	90,640	10,996	63,118	16,526	43.60	17.42	26.18	150.29
沙鹿區	101,419	15,610	71,129	14,680	42.58	21.95	20.64	94.04
梧棲區	65,685	9,045	46,732	9,908	40.56	19.36	21.20	109.54
后里區	52,754	6,385	36,298	10,071	45.34	17.59	27.75	157.73
神岡區	63,271	7,092	44,335	11,844	42.71	16.00	26.71	167.01
潭子區	109,314	13,056	78,282	17,976	39.64	16.68	22.96	137.68
大雅區	94,741	12,851	67,538	14,352	40.28	19.03	21.25	111.68
新社區	22,579	1,927	15,236	5,416	48.20	12.65	35.55	281.06
石岡區	13,668	1,194	9,084	3,390	50.46	13.14	37.32	283.92
外埔區	30,823	3,129	21,889	5,805	40.82	14.29	26.52	185.52
大安區	17,487	1,458	12,309	3,720	42.07	11.84	30.22	255.14
烏日區	82,248	11,014	57,932	13,302	41.97	19.01	22.96	120.77
大肚區	55,255	6,051	38,782	10,422	42.48	15.60	26.87	172.24
龍井區	79,241	9,758	57,229	12,254	38.46	17.05	21.41	125.58
霧峰區	62,627	6,633	42,898	13,096	45.99	15.46	30.53	197.44
太平區	201,536	26,111	142,152	33,273	41.78	18.37	23.41	127.43
大里區	211,094	27,735	148,098	35,261	42.54	18.73	23.81	127.14
和平區	10,469	1,010	7,005	2,454	49.45	14.42	35.03	242.97

資料來源：臺中市政府民政局。

- 說明：1. 扶養比： $(0\sim 14\text{歲人口} + 65\text{歲以上人口}) / (15\sim 64\text{歲人口}) \times 100$ 。
 2. 幼年扶養比： $(0\sim 14\text{歲人口} / 15\sim 64\text{歲人口}) \times 100$ 。
 3. 老年扶養比： $(65\text{歲以上人口} / 15\sim 64\text{歲人口}) \times 100$ 。
 4. 老化指數： $(65\text{歲以上人口} / 0\sim 14\text{歲人口}) \times 100$ 。

表 9. 中區近年依賴人口及老化指數

單位:人

年底別	人口數				依賴人口指數			老化指數
	總人口	幼年人口 (0歲-14歲)	青壯年人口 (15歲-64歲)	老年人口 (65歲以上)	扶養比	幼年扶養比	老年扶養比	
民國104年底	19,020	3,451	12,680	2,889	50.00	27.22	22.78	83.71
民國105年底	18,708	3,314	12,362	3,032	51.33	26.81	24.53	91.49
民國106年底	18,450	3,218	12,060	3,172	52.99	26.68	26.30	98.57
民國107年底	18,514	3,250	11,940	3,324	55.06	27.22	27.84	102.28
民國108年底	18,390	3,233	11,721	3,436	56.90	27.58	29.31	106.28
民國109年底	18,168	3,223	11,404	3,541	59.31	28.26	31.05	109.87
民國110年底	17,689	3,141	10,909	3,639	62.15	28.79	33.36	115.85
民國111年底	17,635	3,052	10,815	3,768	63.06	28.22	34.84	123.46
民國112年底	17,784	3,131	10,733	3,920	65.69	29.17	36.52	125.20
民國113年底	17,904	3,270	10,589	4,045	69.08	30.88	38.20	123.70
民國114年底	18,029	3,293	10,566	4,170	70.63	31.17	39.47	126.63

資料來源：臺中市中區戶政事務所。

表 10. 中區近年人口年齡結構

單位:人、%

年底別	總人口	幼年(0-14歲)		青壯年(15-64歲)		老年(65歲以上)	
		人	%	人	%	人	%
民國104年底	19,020	3,451	18.14	12,680	66.67	2,889	15.19
民國105年底	18,708	3,314	17.71	12,362	66.08	3,032	16.21
民國106年底	18,450	3,218	17.44	12,060	65.37	3,172	17.19
民國107年底	18,514	3,250	17.55	11,940	64.49	3,324	17.95
民國108年底	18,390	3,233	17.58	11,721	63.74	3,436	18.68
民國109年底	18,168	3,223	17.74	11,404	62.77	3,541	19.49
民國110年底	17,689	3,141	17.76	10,909	61.67	3,639	20.57
民國111年底	17,635	3,052	17.31	10,815	61.33	3,768	21.37
民國112年底	17,784	3,131	17.61	10,733	60.35	3,920	22.04
民國113年底	17,904	3,270	18.26	10,589	59.14	4,045	22.59
民國114年底	18,029	3,293	18.27	10,566	58.61	4,170	23.13

資料來源：臺中市中區戶政事務所。

說明：因四捨五入致細項加總不為100%。

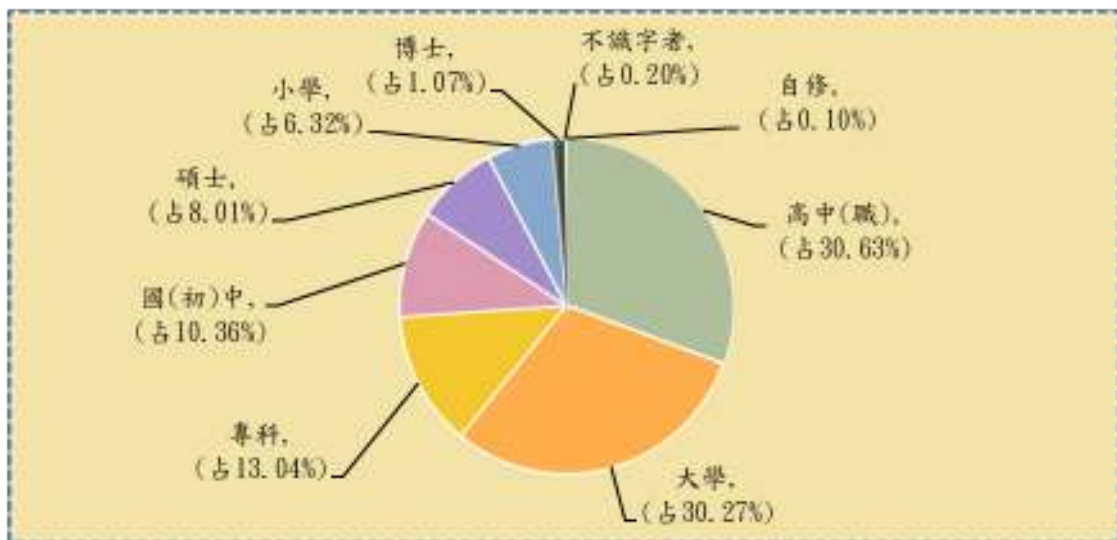
二、教育程度

(一) 依教育程度

民國114年底本區15歲以上人口數總計為1萬4,736人，其中具有博士教育程度者158人(占1.07%)，碩士教育程度者1,180人(占8.01%)，大學教育程度者4,461人(占30.27%)，專科教育程度者1,922人(占13.04%)，高中(職)程度者4,514人(占30.63%)，國(初)中程度者1,527人(占10.36%)，小學程度者931人(占6.32%)，自修14人(占0.10%)，與不識字者29人(0.20%)(如圖19、表11)。

由上述資料可以明顯發現，本區民國114年底15歲以上具有專科以上高等教育程度人口占15歲以上人口的比率為52.39%，較民國104年底提高6.60個百分點。若再以高中(職)教育程度以上來觀察，民國114年底其占15歲以上人口之比率為83.02%，較民國104年底提高4.13個百分點，可見本區在教育推動工作上已見成效，居民學識提升中(如表11)。

圖 19.民國 114 年底中區 15 歲以上人口教育程度結構比

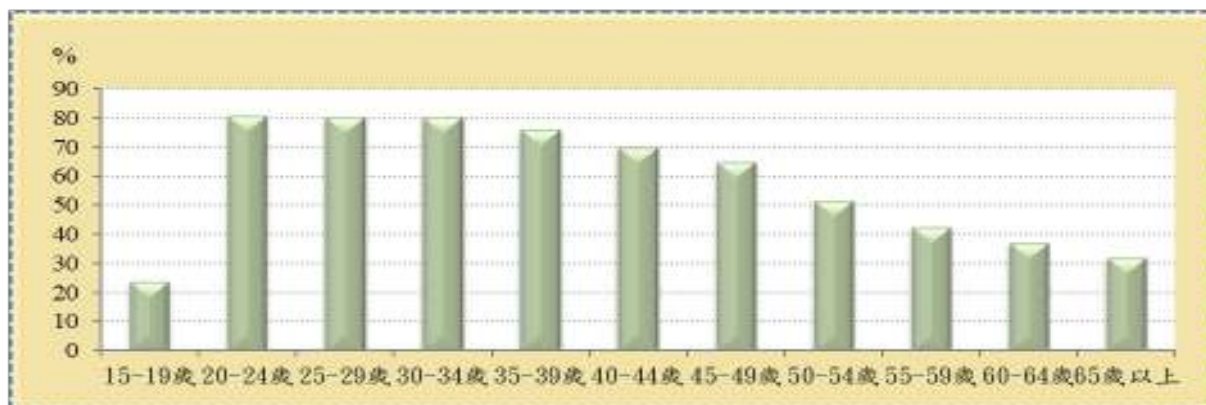


資料來源：臺中市區戶政事務所。

(二) 依年齡別教育程度

超過五成以上具有專科以上的教育程度共有七個年齡組，分別為20-24歲(占該年齡組80.88%)、25-29歲(80.49%)、30-34歲(80.26%)、35-39歲(76.17%)、40-44歲(70.03%)、45-49歲(64.93%)及50-54歲(51.65%)，顯示近十年來由於高等教育的開放，讓更多的居民能受更深的教育，對於人力素質的提升有相當的效益(如圖20、表12)。

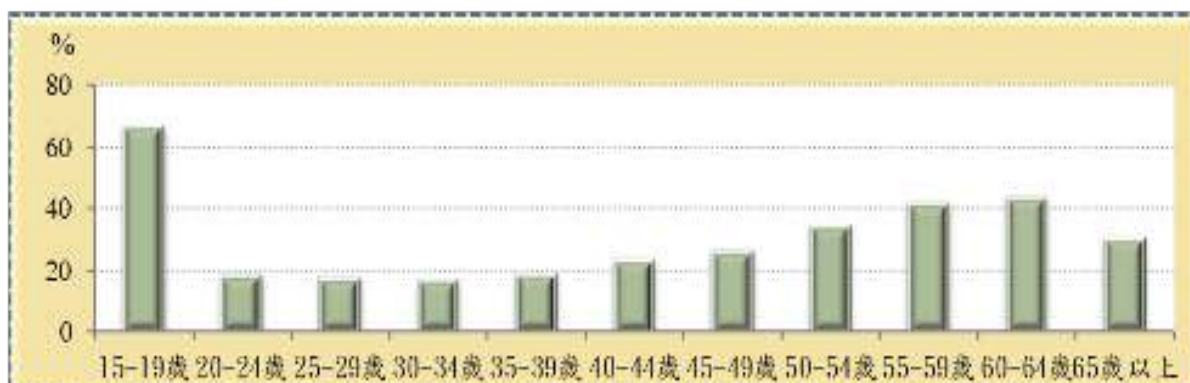
圖 20.民國 114 年底中區專科以上教育程度占該年齡組人口比率



資料來源：臺中市區戶政事務所。

在65歲以上的年齡組，高中(職)教育程度人數所占的比率最高，至於60-64歲以下的各個年齡組，教育程度則大多是在國(初)中以上，顯示政府在民國57年開始推動的九年國民教育，讓年齡與教育程度之間有一個明顯的分野(如圖21、表12)。

圖 21.民國 114 年底中區高中(職)教育程度占該年齡組人口比率



資料來源：臺中市區戶政事務所。

表 11. 中區近年滿 15 歲人口教育程度概況

年底別	總計	單位:人、%																		
		博士		碩士		大學		專科		高中(職)		國(初)中		小學		自修		不識字者		識字率
		人	%	人	%	人	%	人	%	人	%	人	%	人	%	人	%	人	%	%
民國104年底	15,569	123	0.79	919	5.90	3,836	24.64	2,251	14.46	5,154	33.10	1,689	10.85	1,484	9.53	37	0.24	76	0.49	99.51
民國105年底	15,394	136	0.88	930	6.04	3,876	25.18	2,181	14.17	5,056	32.84	1,659	10.78	1,454	9.45	34	0.22	68	0.44	99.56
民國106年底	15,232	149	0.98	947	6.22	3,873	25.43	2,158	14.17	4,975	32.66	1,655	10.87	1,386	9.10	27	0.18	62	0.41	99.59
民國107年底	15,264	148	0.97	986	6.46	3,996	26.18	2,130	13.95	4,938	32.35	1,638	10.73	1,347	8.82	23	0.15	58	0.38	99.62
民國108年底	15,157	144	0.95	1,014	6.69	4,047	26.70	2,101	13.86	4,843	31.95	1,605	10.59	1,323	8.73	22	0.15	58	0.38	99.62
民國109年底	14,945	133	0.89	1,013	6.78	4,071	27.24	2,044	13.68	4,800	32.12	1,576	10.55	1,235	8.26	21	0.14	52	0.35	99.65
民國110年底	14,548	127	0.87	1,011	6.95	3,998	27.48	1,953	13.42	4,673	32.12	1,541	10.59	1,181	8.12	17	0.12	47	0.32	99.68
民國111年底	14,583	132	0.91	1,053	7.22	4,076	27.95	1,953	13.39	4,646	31.86	1,547	10.61	1,118	7.67	16	0.11	42	0.29	99.71
民國112年底	14,653	132	0.90	1,099	7.50	4,235	28.90	1,972	13.46	4,574	31.22	1,523	10.39	1,065	7.27	17	0.12	36	0.25	99.75
民國113年底	14,634	135	0.92	1,122	7.67	4,309	29.45	1,940	13.26	4,532	30.97	1,527	10.43	1,020	6.97	16	0.11	33	0.23	99.77
民國114年底	14,736	158	1.07	1,180	8.01	4,461	30.27	1,922	13.04	4,514	30.63	1,527	10.36	931	6.32	14	0.10	29	0.20	99.80

資料來源：臺中市區戶政事務所。
備註：因四捨五入致細項加總不為100%。

表 12. 民國 114 年底中區各年齡組教育程度概況

年齡別	總計	單位:人、%																	
		博士		碩士		大學		專科		高中(職)		國(初)中		小學		自修		不識字者	
		人	%	人	%	人	%	人	%	人	%	人	%	人	%	人	%	人	%
總計	14,736	158	1.07	1,180	8.01	4,461	30.27	1,922	13.04	4,514	30.63	1,527	10.36	931	6.32	14	0.10	29	0.20
15-19歲	667	-	-	-	-	148	22.19	11	1.65	447	67.02	61	9.15	-	-	-	-	-	-
20-24歲	685	-	-	41	5.99	479	69.93	34	4.96	128	18.69	3	0.44	-	-	-	-	-	-
25-29歲	856	6	0.70	116	13.55	542	63.32	25	2.92	150	17.52	16	1.87	1	0.12	-	-	-	-
30-34歲	846	8	0.95	113	13.36	527	62.29	31	3.66	147	17.38	19	2.25	1	0.12	-	-	-	-
35-39歲	1,045	10	0.96	146	13.97	578	55.31	62	5.93	201	19.23	42	4.02	5	0.48	1	0.10	-	-
40-44歲	1,445	27	1.87	186	12.87	604	41.80	195	13.49	339	23.46	72	4.98	21	1.45	-	-	1	0.07
45-49歲	1,460	29	1.99	173	11.85	430	29.45	316	21.64	385	26.37	119	8.15	8	0.55	-	-	-	-
50-54歲	1,123	18	1.60	105	9.35	214	19.06	243	21.64	389	34.64	144	12.82	9	0.80	-	-	1	0.09
55-59歲	1,173	14	1.19	101	8.61	168	14.32	217	18.50	491	41.86	165	14.07	16	1.36	1	0.09	-	-
60-64歲	1,266	17	1.34	61	4.82	172	13.59	219	17.30	555	43.84	221	17.46	20	1.58	-	-	1	0.08
65歲以上	4,170	29	0.70	138	3.31	599	14.36	569	13.65	1,282	30.74	665	15.95	850	20.38	12	0.29	26	0.62

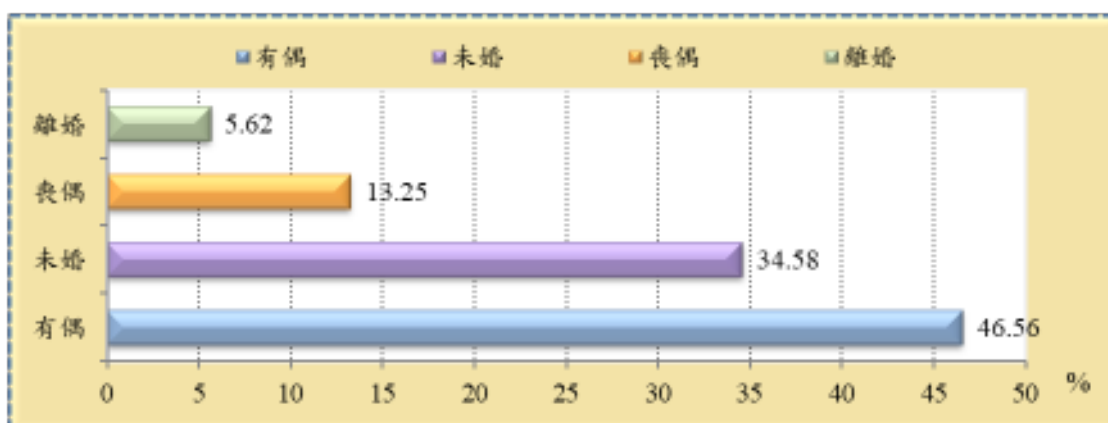
資料來源：臺中市區戶政事務所。
說明：因四捨五入致細項加總不為100%。

三、婚姻概況

本區民國114年底人口中，未婚者8,394人(占本區總人口數46.56%)，已婚有配偶者6,234人(占34.58%)，離婚者2,388人(占13.25%)，喪偶者1,013人(占5.62%)(如圖22、表13)。

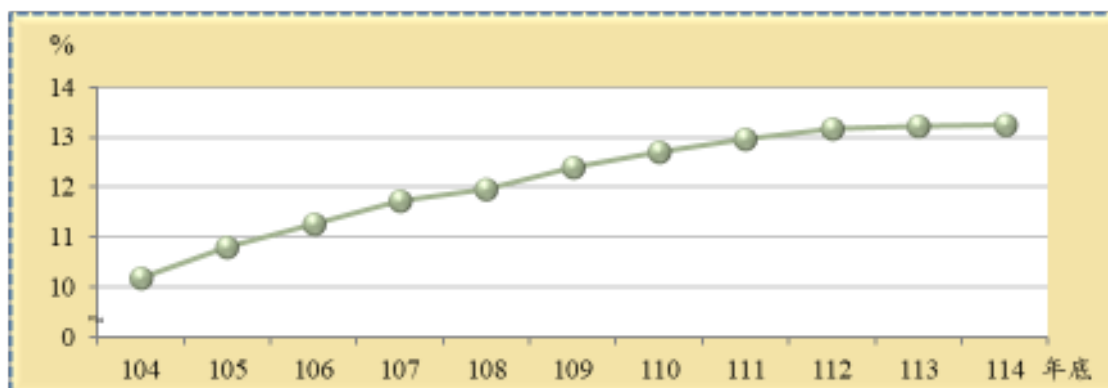
由於社會觀念的開放，大眾對於婚姻的看法與以往有著較大的不同，社會對於婚姻能以較正面的觀念去看待，就離婚人口占本區人口的比率觀察，民國104年底為10.18%，到民國114年底時已增加為13.25%(如圖23、表13)。

圖 22.民國 114 年底中區人口婚姻概況



資料來源：臺中市區戶政事務所。

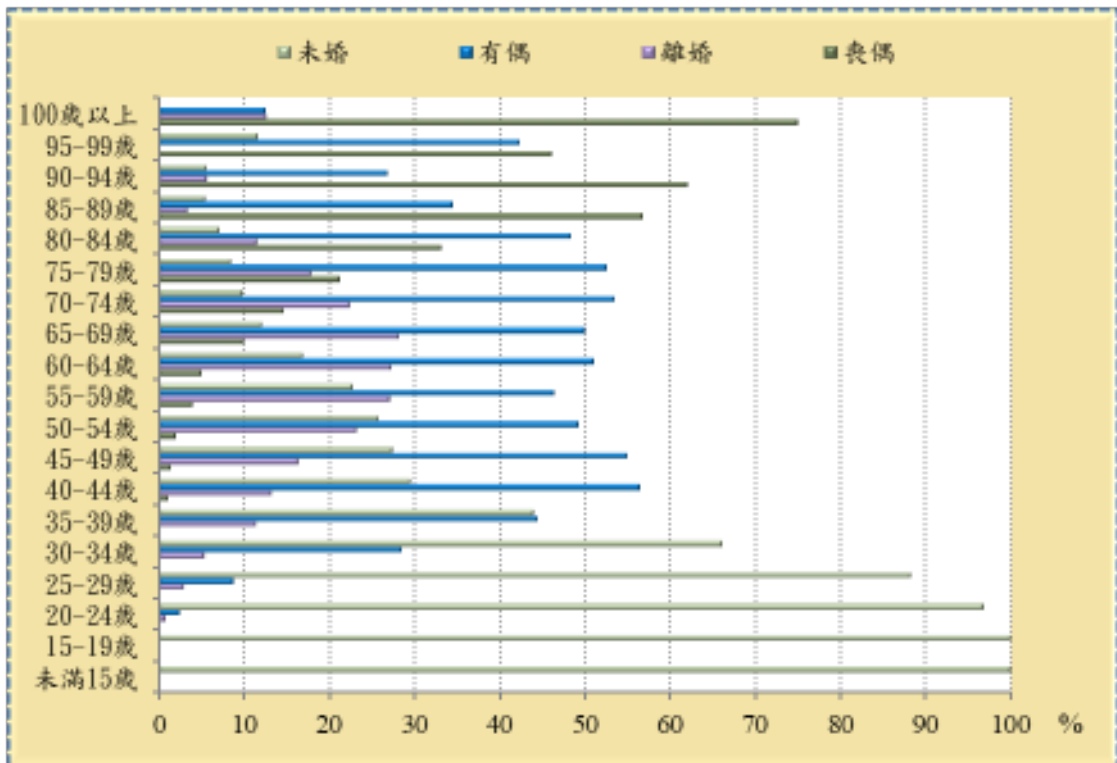
圖 23.中區近年離婚人口占比



資料來源：臺中市區戶政事務所。

就婚姻概況與年齡交叉分析，由於社會的變遷，現在晚婚的人口則是有日益增多趨勢，民國114年底本區未婚人口當中，30-34歲年齡組未婚人口占該年齡組66.19%，35-39歲年齡組未婚人口占該年齡組44.02%，顯示本區居民有晚婚的現象(如圖24、表14)。

圖 24.民國 114 年底中區現住人口之婚姻概況—按年齡別



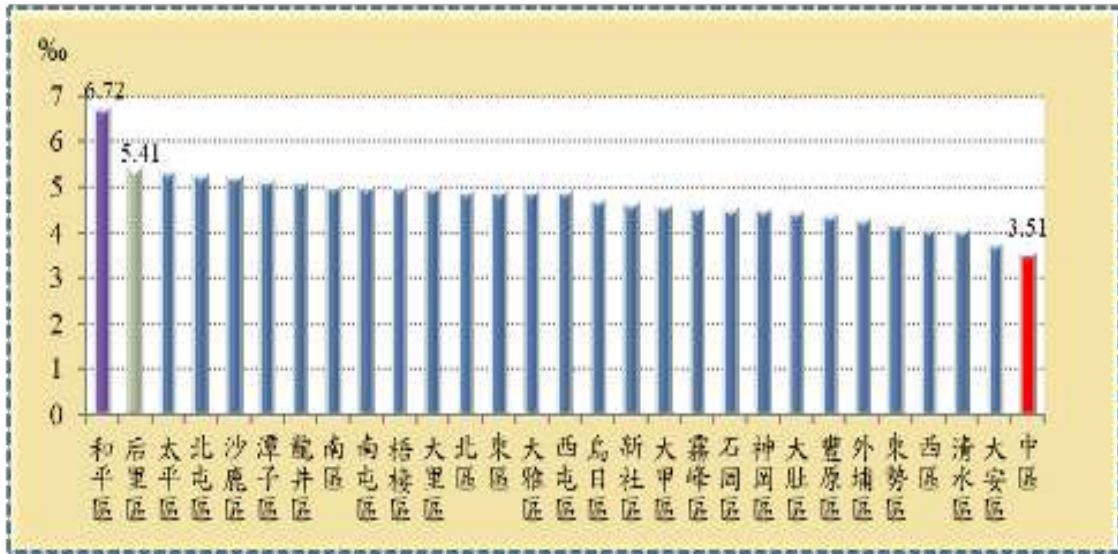
資料來源：臺中市區戶政事務所。

探討婚姻概況的統計指標尚有粗結婚率及粗離婚率：結(離)婚率是指在特定期間之結(離)婚對數與該特定期間的期中人數的比率。

臺中市各區民國114年粗結婚率以和平區6.72‰最高，后里區5.41‰次之，而本區3.51‰為臺中市29區中的第29位(如圖25、表15)。

臺中市各區民國114年粗離婚率以和平區3.22‰最高，大安區1.70‰最低，而本區為臺中市29區中的第28位(如表15)。

圖 25.民國 114 年臺中市各區之粗結婚率



資料來源：臺中市政府民政局。

民國104年的粗結婚率為5.27%，下降至民國114年粗結婚率為3.51%；粗離婚率從民國103年為2.35%，到民國114年下降為1.78%(如圖26、表16)。

圖 26.中區近年粗結婚率及粗離婚率



資料來源：臺中市區戶政事務所。

表 13. 中區近年人口婚姻概況

單位:人、%

年底別	總計	未婚		有偶		離婚		喪偶	
		人	%	人	%	人	%	人	%
民國104年底	19,020	8,955	47.08	7,134	37.51	1,937	10.18	994	5.23
民國105年底	18,708	8,683	46.41	6,993	37.38	2,022	10.81	1,010	5.40
民國106年底	18,450	8,523	46.20	6,848	37.12	2,080	11.27	999	5.41
民國107年底	18,514	8,519	46.01	6,818	36.83	2,169	11.72	1,008	5.44
民國108年底	18,390	8,467	46.04	6,705	36.46	2,200	11.96	1,018	5.54
民國109年底	18,168	8,379	46.12	6,532	35.95	2,253	12.40	1,004	5.53
民國110年底	17,689	8,167	46.17	6,257	35.37	2,247	12.70	1,018	5.75
民國111年底	17,635	8,117	46.03	6,205	35.19	2,283	12.95	1,030	5.84
民國112年底	17,784	8,222	46.23	6,183	34.77	2,342	13.17	1,037	5.83
民國113年底	17,904	8,327	46.51	6,200	34.63	2,365	13.21	1,012	5.65
民國114年底	18,029	8,394	46.56	6,234	34.58	2,388	13.25	1,013	5.62

資料來源：臺中市區戶政事務所。

說明：因四捨五入致細項加總不為100%。

表 14. 民國 114 年底中區人口婚姻概況

單位:人、%

年底別	總計	未婚		有偶		離婚		喪偶	
		人	%	人	%	人	%	人	%
總計	18,029	8,394	46.56	6,234	34.58	2,388	13.25	1,013	5.62
未滿15歲	3,293	3,293	100.00	-	-	-	-	-	-
15-19歲	667	667	100.00	-	-	-	-	-	-
20-24歲	685	664	96.93	16	2.34	5	0.73	-	-
25-29歲	856	756	88.32	75	8.76	24	2.80	1	0.12
30-34歲	846	560	66.19	241	28.49	44	5.20	1	0.12
35-39歲	1,045	460	44.02	465	44.50	118	11.29	2	0.19
40-44歲	1,445	426	29.48	816	56.47	189	13.08	14	0.97
45-49歲	1,460	401	27.47	803	55.00	237	16.23	19	1.30
50-54歲	1,123	290	25.82	553	49.24	259	23.06	21	1.87
55-59歲	1,173	266	22.68	544	46.38	317	27.02	46	3.92
60-64歲	1,266	213	16.82	647	51.11	344	27.17	62	4.90
65-69歲	1,307	157	12.01	653	49.96	367	28.08	130	9.95
70-74歲	1,257	122	9.71	672	53.46	280	22.28	183	14.56
75-79歲	783	66	8.43	412	52.62	139	17.75	166	21.20
80-84歲	440	31	7.05	213	48.41	50	11.36	146	33.18
85-89歲	241	13	5.39	83	34.44	8	3.32	137	56.85
90-94歲	108	6	5.56	29	26.85	6	5.56	67	62.04
95-99歲	26	3	11.54	11	42.31	-	-	12	46.15
100歲以上	8	-	-	1	12.50	1	12.50	6	75.00

資料來源：臺中市區戶政事務所。

說明：因四捨五入致細項加總與總計不為100%。

表 15.114 年臺中市各區現住人口粗結婚率與粗離婚率

單位:人、對、‰

行政區別	年中人口數	結婚		離婚	
		對數	粗結婚率	對數	粗離婚率
臺中市	2,864,533	13,886	4.85	6,877	2.40
中區	17,967	63	3.51	32	1.78
東區	77,717	380	4.89	188	2.42
南區	127,749	638	4.99	308	2.41
西區	113,589	464	4.08	239	2.10
北區	143,553	704	4.90	338	2.35
西屯區	237,437	1,156	4.87	537	2.26
南屯區	185,649	926	4.99	445	2.40
北屯區	314,074	1,648	5.25	789	2.51
豐原區	162,467	708	4.36	365	2.25
東勢區	46,788	195	4.17	113	2.42
大甲區	73,657	335	4.55	155	2.10
清水區	90,571	364	4.02	214	2.36
沙鹿區	100,786	526	5.22	243	2.41
梧棲區	64,193	319	4.97	156	2.43
后里區	53,032	287	5.41	143	2.70
神岡區	63,639	286	4.49	118	1.85
潭子區	109,365	561	5.13	269	2.46
大雅區	94,985	464	4.88	253	2.66
新社區	22,714	105	4.62	49	2.16
石岡區	13,773	62	4.50	27	1.96
外埔區	30,863	132	4.28	66	2.14
大安區	17,640	66	3.74	30	1.70
烏日區	81,766	383	4.68	215	2.63
大肚區	55,482	245	4.42	119	2.14
龍井區	79,136	402	5.08	178	2.25
霧峰區	62,985	286	4.54	133	2.11
太平區	200,772	1,065	5.30	595	2.96
大里區	211,630	1,045	4.94	526	2.49
和平區	10,563	71	6.72	34	3.22

資料來源：臺中市政府民政局。

備註：1.粗結婚率 = (結婚對數 ÷ 年中人口數) × 1,000。

2.粗離婚率 = (離婚對數 ÷ 年中人口數) × 1,000。

表 16. 中區近年現住人口結婚率與離婚率

單位：對、‰

年別	結婚		離婚	
	對數	粗結婚率	對數	粗離婚率
民國104年	101	5.27	45	2.35
民國105年	110	5.83	52	2.76
民國106年	115	6.19	56	3.01
民國107年	99	5.36	49	2.65
民國108年	92	4.99	36	1.95
民國109年	82	4.49	39	2.13
民國110年	69	3.85	36	2.01
民國111年	74	4.19	43	2.43
民國112年	80	4.52	48	2.71
民國113年	82	4.60	39	2.19
民國114年	63	3.51	32	1.78

資料來源：臺中市區戶政事務所。

註：1.粗結婚率 = (結婚對數 ÷ 年中人口數) × 1,000。

2.粗離婚率 = (離婚對數 ÷ 年中人口數) × 1,000。

肆、結論

近年來，本區因出生人數逐年減少、死亡人數增加，加上遷出人口多於遷入人口，導致總人口數呈現下滑趨勢，自然增加率近5年呈現負成長情形，民國114年本區人口總增加率為2.75‰，在全市排名第7位。

根據人口統計結果，本區有以下幾個現象：

一、人口結構

(一)扶養比逐年上升

所謂「扶養比」是指每一百位有生產能力的成年人(15~64歲)所扶養或負擔無生產能力(14歲以下及65歲以上)的人口比例。本區民國114年底扶養比為70.63，較104年底增加20.63，顯示每百位青壯年人口所需扶養之依賴人口數持續上升。

(二)幼年人口占比

民國114年底幼年人口占總人口18.27%，較民國104年底增加0.13個百分點，相較民國113年底增加0.01個百分點，顯示幼年人口占比近年呈現相對穩定，僅有小幅上升。

(三)青壯年人口呈現下滑趨勢

青壯年人口(15至64歲)為主要勞動力來源，本區114年底青壯年人口數為1萬566人(占總人口58.61%)，較104年底減少8.06個百分點，亦較113年底減少0.53個百分點，呈現緩步下降趨勢。隨著青壯年人口占比減少，未來在勞動供給、家庭扶養結構及經濟發展等面向，恐將面臨挑戰，建議及早研擬因應措施，以維持社會運作與經濟活力。

(四)老年人口占比及老化指數逐年提高

本區於114年底老年人口占比達23.13%，正式邁入聯合國所定義之「超高齡社會」。隨著高齡人口比例持續攀升，如何完善醫療照護體系與長期照顧服務，已成當務之急。

再就老年扶養比來看，老年扶養比逐年提高，民國104年底老年扶養比僅為22.78，至民國114年底老年扶養比已高達39.47；民國104年底老化指數為83.71，到民國114年底老化指數已增加為126.63，成長高達1.52倍，應積極推動長者友善措施與福利政策，以減輕青壯年人口的照護壓力，並提升整體社會支持能力。

高齡化對未來社會結構與經濟發展影響深遠。儘管目前人口負擔仍在可控範圍，然而如何因應人口轉型所帶來之挑戰，持續強化人力資本投資、調整勞動政策及提升人力運用效率，實為政策規劃之重要課題。

二、教育程度

人力的質與量是經濟發展的重要因素之一，本區區民教育程度日漸提高，受高等教育人口占15歲以上人口比率正逐年增加，民國114年底15歲以上受大專以上教育人口占15歲以上人口已達52.39%。此一成長反映教育政策與資源投放之成效，亦顯示區民受教育機會與多元發展日益普及，對整體人力素質提升具積極助益。

三、婚姻概況

30-34歲年齡組未婚人口占該年齡別66.19%，35-39歲年齡組未婚人口占該年齡別44.02%，顯示本區居民有晚婚的現象，國人不婚、晚婚之現象愈來愈普遍，因此應鼓勵國人早日成家，應持續推動青年成家政策，以營造有利於婚育之社會與經濟環境，進而提升結婚與生育意願。

伍、參考資料

- 一、 臺中市政府主計處網站
- 二、 臺中市政府民政局網站
- 三、 臺中市中區戶政事務所

臺中市中區人口統計分析

中華民國 114 年

編 印 者：臺中市中區區公所會計室

地 址：400615 臺中市中區成功路 300 號 3 樓

電 話：04-22222502

出版日期：中華民國 115 年 5 月

本刊同時登載於臺中市中區區公所網站，

網址為 <http://www.central.taichung.gov.tw/>



臺中市中區區公所

臺中市中區成功路300號4樓

電話：04-22222502