

臺中市中區

統計年報

中華民國109年

STATISTICAL YEARBOOK OF
CENTRAL DISTRICT

臺中市中區區公所 會計室編印
中華民國110年6月出版

凡例

- 一. 臺中縣、市於民國 99 年 12 月 25 日合併改制為直轄市，本刊 100 年以後所列資料係為大臺中市資料，99 年以前資料為統計至 99 年 12 月 31 日止之原臺中縣、市資料合併計算，部分無法並計者則採分別陳列方式。
- 二. 本刊所列數值旨在報導本區 109 年主要施政概況及其成果之紀錄，以供施政參考，其涉及國防機密與個別隱私者均未列出。
- 三. 本刊所列資料係取自本區各課室編報之統計報表及本區會計室直接搜集之資料，加以整理彙編。
- 四. 本刊所列數值以 109 年資料為主，但為明瞭歷年施政情形，亦將近年各項資料予以刊載，以利比較。
- 五. 本刊各表所列金額均為新臺幣，度量衡單位一律採用公制，其中資料原非公制者，均經換算為公制以資劃一俾便比較。表內數值或因尾數四捨五入，故部分總數與細數之間，或有未能吻合情事，計算時仍以原始資料計算。
- 六. 本刊各表內所用符號代表意義如下：
「-」：無數值或數值無統計 「--」：數值無意義
「…」：數值尚未發布 「0」：有數值，但數值不及半單位
「(r)」：修正數 「(p)」：初步統計數
「(f)」：預測數 「(e)」：估計數
- 七. 本刊各表內所列「年」係指全年，「年底」係指該年 12 月底，「年度」係指會計年度或其他行政上之措施而特定之年限。
- 八. 本刊荷蒙本區各課室協助始克編成，謹致謝忱。或有編排校印而產生疏漏之處，尚祈各界不吝指正。

目次

Contents

表次	頁次	Table	Page
提要分析	1 - 17	Summary of Analysis	1 - 17
壹、土地		I. Land	
1-1 已登記土地面積.....	18 - 25	1-1 Area of Registered Land.....	18 - 25
1-2 土地徵收面積.....	26 - 27	1-2 Area of Land Purchased by Government.....	26 - 27
1-3 實施耕地三七五減租成果.....	28 - 29	1-3 Achievements of the 37.5% Arable Land Rental Reduction	28 - 29
貳、人口		II. Population	
2-1 現住人口及性別比例.....	30 - 31	2-1 Population and Sex Ratio.....	30 - 31
2-2 戶籍動態登記.....	32 - 37	2-2 Immigrants and Emigrants.....	32 - 37
2-3 現住人口之年齡分配.....	38 - 45	2-3 Population by Age.....	38 - 45
2-4 15歲以上現住人口之教育程度—按年齡別分.....	46 - 53	2-4 Educational Attainment of Resident Population Aged 15 & Over - By Age.....	46 - 53
2-5 現住人口之婚姻狀況—按年齡別分.....	54 - 59	2-5 The Marital Status of the Population—By Age.....	54 - 59
2-6 現住人口之婚姻狀況—按里別分.....	60 - 65	2-6 The Marital Status of the Population—By Village.....	60 - 65
2-7 現住原住民戶口數.....	66 - 67	2-7 Households and Persons of Resident Indigene.....	66 - 67
參、行政組織		III. Administrative Organization	
3-1 本所行政組織.....	68 - 68	3-1 Central District Office Administrative Organization... ..	68 - 68
3-2 區公所員工總人數.....	69 - 69	3-2 Number of Staff & Worker of Central District Office..	69 - 69
肆、農、林、漁、牧		IV. Agriculture, Forestry, Fishery And Husbandry	
4-1 農耕土地面積.....	70 - 71	4-1 Area of Cultivated Land.....	70 - 71
4-2 稻米收穫面積及生產量.....	72 - 75	4-2 Harvested Area and Production of Rice.....	72 - 75
4-3 農產品收穫面積及生產量.....	76 - 87	4-3 Harvested Area and Production of Crop Products.....	76 - 87
4-4 現有家畜數	88 - 88	4-4 Number of Current Livestock.....	88 - 88
4-5 家畜屠宰頭數.....	89 - 89	4-5 Number of Livestock Slaughtered.....	89 - 89
4-6 現有家禽數量	90 - 90	4-6 Number of Current Poultry.....	90 - 90
4-7 產乳牛頭數及產乳量與價值.....	91 - 91	4-7 Number of Milking Cows ; Quantity & Value of Milk.	91 - 91
伍、工商經濟		V. Industry & Commerce	
5-1 商業登記現有家數與資本額.....	92 - 95	5-1 Number & Capital of Business Entities Existing Registered.....	92 - 95
5-2 工廠登記現有家數.....	96 - 99	5-2 Number of Factories Existing Registered.....	96 - 99
5-3 自來水供水普及率.....	100 - 101	5-3 Saturation of Water Supply.....	100 - 101
5-4 路燈設備.....	102 - 103	5-4 Equipment of Street Lights.....	102 - 103

目次

Contents

表次	頁次	Table	Page
陸、財政收支		VI. Finance	
6-1 歲入來源別預決算.....	104 - 107	6-1 Budget and Final Accounts of Revenues by Sources...	104 - 107
6-2 歲出預決算.....	108 - 111	6-2 Budgets and Final Accounts of Expenditures	108 - 111
柒、教育文化		VII Education	
7-1 臺中市中區境內各級學校數	112 - 113	7-1 Number of Schools at ALL Level in Central District ..	112 - 113
7-2 臺中市中區境內國民中學概況	114 - 115	7-2 Summary of Junior High School in Central District	114 - 115
7-3 臺中市中區境內國民小學概況.....	116 - 119	7-3 Summary of Primary School in Central District	116 - 119
7-4 臺中市中區境內國民中學歷年各年級 原住民學生數.....	120 - 121	7-4 Number of Indigenous Students in Junior High Schools by Grade in Central District.....	120 - 121
7-5 臺中市中區境內國民中學歷年各年級 新住民子女學生數.....	122 - 123	7-5 Number of Immigrant Students in Junior High Schools by Grade in Central District.....	122 - 123
7-6 臺中市中區境內國民小學歷年各年級 原住民學生數.....	124 - 125	7-6 Number of Indigenous Students in Elementary Schools by Grade in Central District.....	124 - 125
7-7 臺中市中區境內國民小學歷年各年級 新住民子女學生數.....	126 - 127	7-7 Number of Immigrant Students in Elementary Schools by Grade in Central District.....	126 - 127
捌、醫療保健		VIII. Public Health	
8-1 醫療機構及其他醫事機構開(執)業醫事人員數	128 - 131	8-1 Number of Registered Medical Personnel in Hospitals, Clinics, and Other Medical Care Institutions	128 - 131
8-2 醫療院所各類病床數.....	132 - 135	8-2 Number of Various Beds in Hospitals and Clinics.....	132 - 135
8-3 藥商家數.....	136 - 137	8-3 Number of Pharmaceutical Firms	136 - 137
玖、社會福利		IX. Social Affairs	
9-1 低收入戶戶數及人數.....	138 - 139	9-1 Households and Persons of Low-Income Families.....	138 - 139
9-2 身心障礙者人數.....	140 - 145	9-2 The Disabled Population.....	140 - 145
9-3 列冊需關懷獨居老人人數.....	146 - 147	9-3 The Aged Living Alone Booked for Caring.....	146 - 147
9-4 特殊境遇家庭扶助服務概況.....	148 - 149	9-4 The Conditions of Assistance Service for Families in Hardship	148 - 149
9-5 特殊境遇家庭概況.....	150 - 151	9-5 Families in Hardship.....	150 - 151
拾、政府服務		X. Government Services	
10-1 辦理調解業務—方式別	152 - 153	10-1 Mediations Conducted—by Mediation Type	152 - 153
10-2 辦理調解業務—案件別.....	154 - 157	10-2 Mediations Conducted—by Case Type.....	154 - 157
10-3 調解委員會組織概況	158 - 161	10-3 Mediation Committee Organizational Profile.....	158 - 161
10-4 推行社區發展工作概況.....	162 - 167	10-4 Result of Promotion for Community Development	162 - 167
10-5 民防團隊編組.....	168 - 169	10-5 Civil Defense Regiment	168 - 169
10-6 民防團隊年度訓練成果.....	170 - 171	10-6 Result of Civil Defense Regiment for Annual Training.....	170 - 171

提要分析

概序



柳川 資料來源：臺中市政府。

一、歷史沿革

繁華的建構與移轉—臺中市區的變遷

本區位於柳川與綠川之間，為臺中市及中部地區南北東西交通要道，商業發達，有著熱鬧新奇的百貨公司、有著古色古香、特色別具的歷史建築、隱身巷弄間叫人唇齒留香的傳統小吃，從歷史來看此區亦是臺中最早的商業區中心所在。有許多老式建築物佇立在繁華的商圈中，如彰化銀行、臺中火車站、合作金庫等。

二、風華再現

臺中火車站這座建於日治時期的英國古典式建築，與戰後所興建的混凝土大樓隔街相望；幾條主要道路以車站為中心，向外放射開展，而行人與車流隨著歲月川流不息。這幅古今交錯、呈現歷史照映的城市景象令人記憶深刻—繁華裡，掩不住中區逐漸沒落、褪色的痕跡。



新臺中火車站 資料來源：臺中市政府。

臺中市政府推動舊城新生，推動大車站計畫、並進行河川整治、促進文化復興，讓許多人看見中區的希望。



資料來源：臺中市政府。

尤其以閒置大樓活化，市府整合各局處資源，以安全、整潔、多元及有趣四大方案規劃各項服務內容，東協廣場閒置空間活化再生，將中區第一廣場附近打造為「東協廣場」，讓新舊文化在此互動融合，創造文化或產業上新的可能，同時期望能帶動中區的發展。

陸續規劃相關空間及設備改善作業，並引進暨南大學對移工的研究，配合新南向政策，為新南向店商帶來新的商機。

並爭取經濟部中小企業處「臺中市中區東南亞國協新故鄉新地產發展計畫」，透過輔導升級、場域活化媒合育成、亮點塑造品牌行銷等策略，陸續輔導本地知名業者提升品質。另市府也舉辦東協市集、東協生活節、東協文化小旅行等活動，吸引觀光人潮、帶動周邊商業機能。

三、位置與地理環境

中區行政區域東起縱貫鐵路、雙十路一段，西至中華西街，南至民權路，北以公園路及福音街為界，地形方正，街道井然。



資料來源：臺中市政府。



柳川 資料來源：臺中市政府。

壹、土地

一、面積

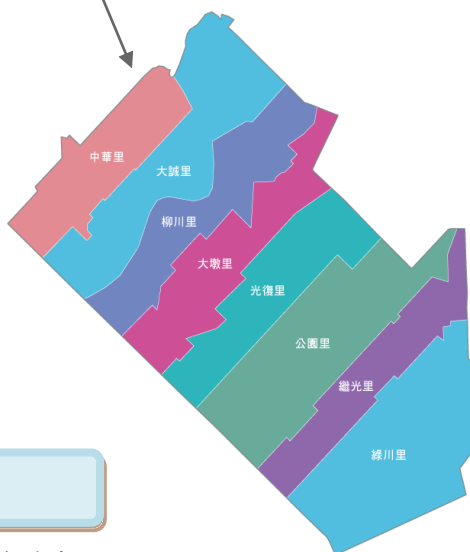
本區總面積 0.8803 平方公里，民國 91 年 2 月進行里行政區域調整，分為 8 里、236 鄰，99 年 12 月 25 日臺中縣、市合併升格為直轄市，至 109 年底本區現編為 8 里、194 鄰。

臺中市行政區域圖



資料來源：臺中市政府。

臺中市中區行政區域圖



資料來源：臺中市政府。

二、已登記土地面積 (詳表 1—1)

民國 109 年底本區公私有土地利用情形，根據地政單位登記資料顯示：已登記土地面積為 95.7629 公頃，與上年底相同，本區全部屬都市土地。

依權屬分：已登記土地面積屬私有土地面積為 51.6053 公頃(占 53.89%)，屬公有土地面積為 43.1158 公頃(占 45.02%)，屬公私共有土地面積為 1.0418 公頃(占 1.09%)。

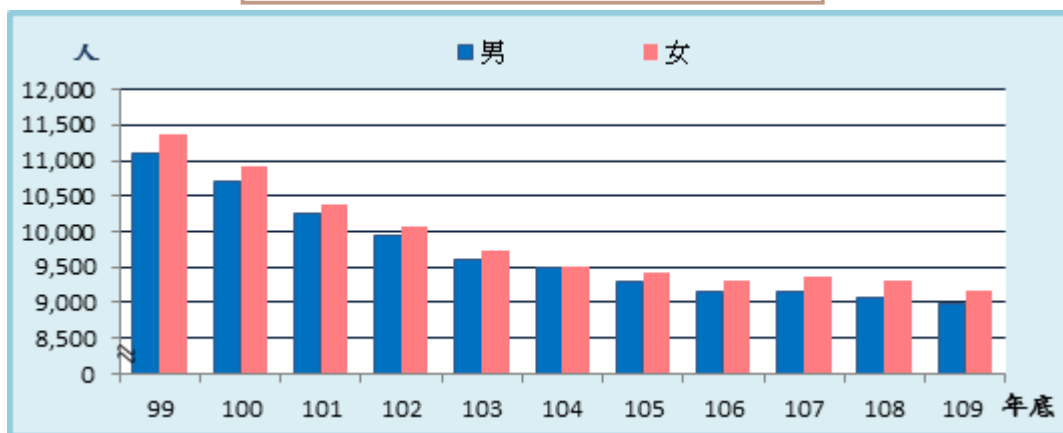
貳、人口

一、人口分布（詳表 2—1）

民國 109 年底本區現住人口數為 1 萬 8,168 人，較上年底減少 222 人或減少 1.21%。

性別方面：男性為 8,992 人(占 49.49%)，女性 9,176 人(占 50.51%)；性比例為 97.99(如圖 1)。

圖 1 中區近年男女人口數



資料來源：中區戶政事務所。

戶數方面：民國 109 年底本區總戶數為 7,983 戶，較上年底增加 17 戶或增加 0.21%；戶量(每戶平均人口數)為 2.28 (人/戶)，較上年底減少 0.03 (人/戶)。

就各里人口方面：民國 109 年底本區現住人口數為大誠里最多有 2,914 人(占 16.04%)，大墩里次之有 2,646 人(占 14.56%)，光復里居第 3 位有 2,440 人(占 13.43%)，公園里為最少僅 1,768 人(占 9.73%)。

二、戶籍動態（詳表 2—2）

戶籍動態方面：根據統計民國 109 年本區遷入人口數為 1,760 人，遷出人口數為 1,886 人。

出生人口數為 79 人，粗出生率為 4.32‰；出生人口數與上年比較減少 13 人或減少 14.13%。

出生人口數男性為 37 人(占 46.84%)，女性 42 人(占 53.16%)。死亡人口數為 175 人，粗死亡率為 9.57‰。

死亡人口數男性為 106 人(占 60.57%)，女性 69 人(占 39.43%)。

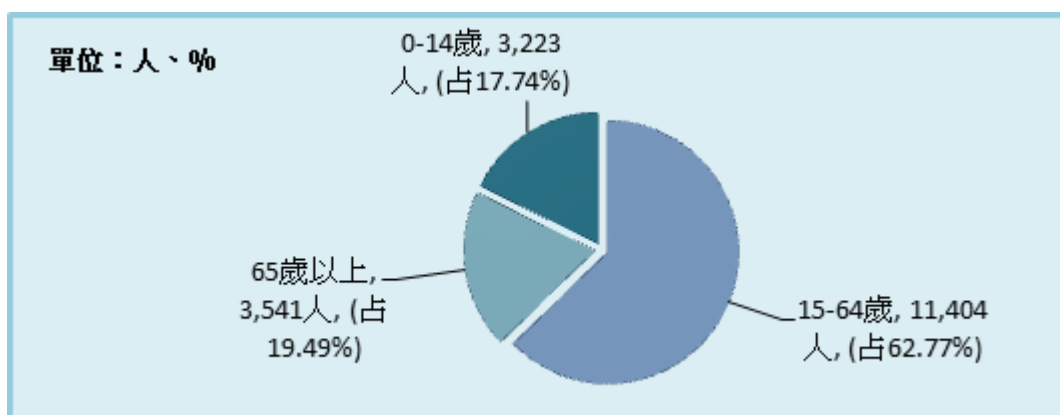
本年度社會因素(遷入人口數-遷出人口數)減少 126 人，自然因素(出生人口數-死亡人口數)減少 96 人，總人口減少 222 人；社會成長率為負 6.89%，自然成長率為負 5.25%，人口成長率為負 12.15%。

本年結婚對數有 82 對，粗結婚率為 4.49%；離婚/終止結婚對數有 39 對，粗離婚率為 2.13%。

三、年齡結構（詳表 2—3）

民國 109 年底本區人口年齡分配 0~14 歲 3,223 人占本區總人口數 17.74%，15~64 歲 1 萬 1,404 人占本區總人口數 62.77%，65 歲以上 3,541 人占本區總人口數 19.49%(如圖 2)。

圖 2 中區 109 年底年齡結構概況



資料來源：中區戶政事務所。

四、教育概況（詳表 2—4）

民國 109 年底本區滿 15 足歲以上者學歷以大專以上人口數 7,261 人(占 48.58%)最多，高中職 4,800 人(占 32.12%)次之，國中(初職) 1,576 人(占 10.55%)，小學 1,235 人(占 8.26%)，不識字 52 人(占 0.35%)，自修 21 人(占 0.14%)。

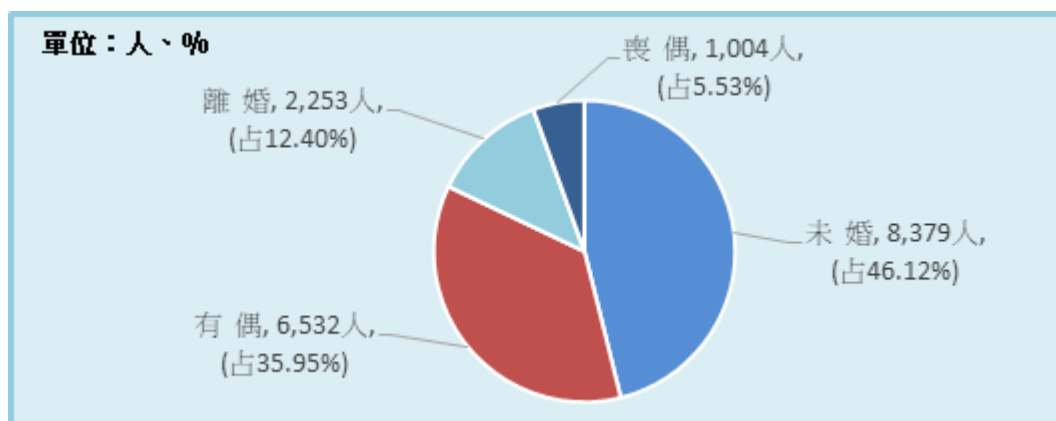
民國 109 年底本區識字人口數為 1 萬 4,893 人識字率為 99.65%。男性識字人口數為 7,296 人，識字率為 99.97%；女性識字人口數為 7,597 人，識字率為 99.35%，男性識字率高於女性識字率，高出 0.62 個百分點。

與上年底比較：男性識字人口數較上年底減少 150 人或減少 2.01%，女性識字人口數較上年底減少 56 人或減少 0.73%。

五、婚姻概況（詳表 2—5、表 2—6）

民國 109 年底本區現住人口婚姻中：未婚有 8,379 人(占 46.12%)，有偶有 6,532 人(占 35.95%)，離婚有 2,253 人(占 12.40%)，喪偶有 1,004 人(占 5.53%)(如圖 3)。

圖 3 中區 109 年底婚姻概況



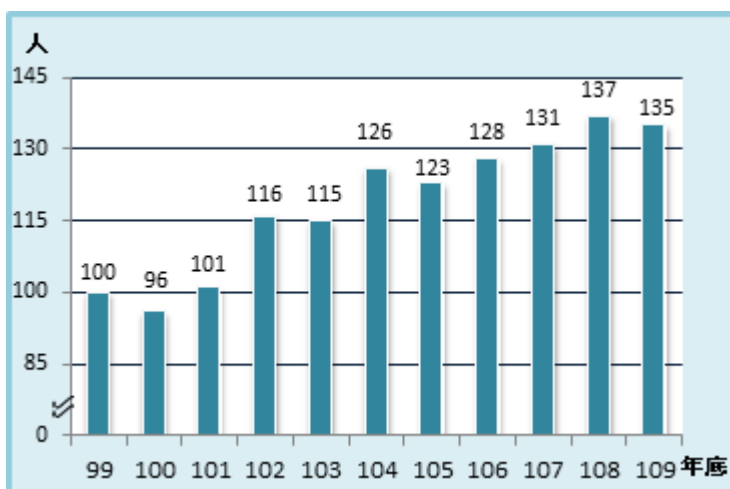
資料來源：中區戶政事務所。

六、原住民概況 (詳表 2—7)

民國 109 年底本區現住原住民戶數為 55 戶，較上年底增加 5 戶或增加 10.00%。

就人數而言本區現住原住民人數為 135 人，較上年底減少 2 人或減少 1.46%(如圖 4)。

圖 4 中區近年原住民人數概況



資料來源：中區戶政事務所。

參、行政組織

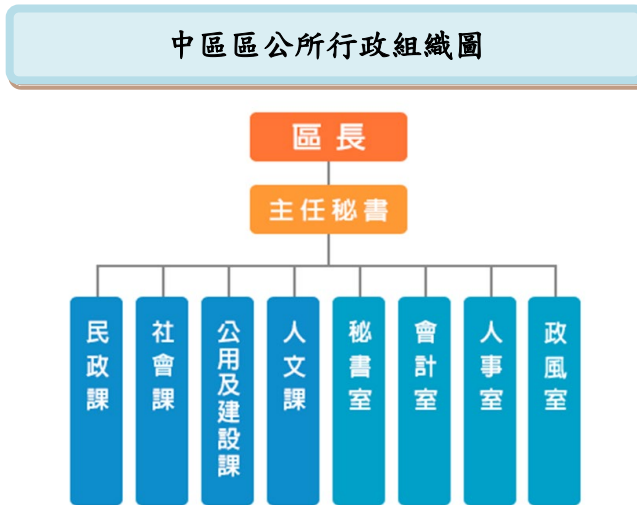
一、行政組織（詳表 3—1）

本所隸屬臺中市所轄，置區長 1 人，承市長之命，兼受臺中市政府民政局長之指導監督，綜理區政並指揮所屬員工。

置主任秘書 1 人，襄理區務。

設民政課、社會課、人文課、公用及建設課、秘書室、會計室、人事室、政風室 8 個課室。

民政課掌理里幹事及調解委員會。



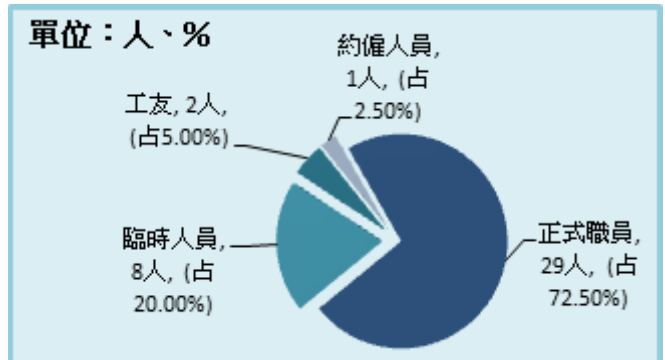
資料來源：本所人事室。

二、員額編制

（詳表 3—2）

本所 109 年正式職員預算員額 32 人，109 年底員工總人數 40 人，正式職員 29 人，工友 2 人，臨時人員 8 人，約僱人員 1 人（如圖 5）。

圖 5 中區 109 年底員工總人數



資料來源：本所人事室。

肆、農、林、漁、牧

本區為本市最早的都市形態，現今已無農、林、漁、牧生產。

伍、工商經濟

一、商業登記現有家數與資本額（詳表 5—1）

民國 109 年底本區商業登記家數有 1,537 家，較上年底增加 3 家或增加 0.20%。

資本額有 2 億 5,153.6 萬元，增加 1,471.7 萬元或增加 6.21%。

依商業登記家數分：以批發及零售業 940 家(占 61.16%)最多，住宿及餐飲業 222 家(占 14.44%)次之。

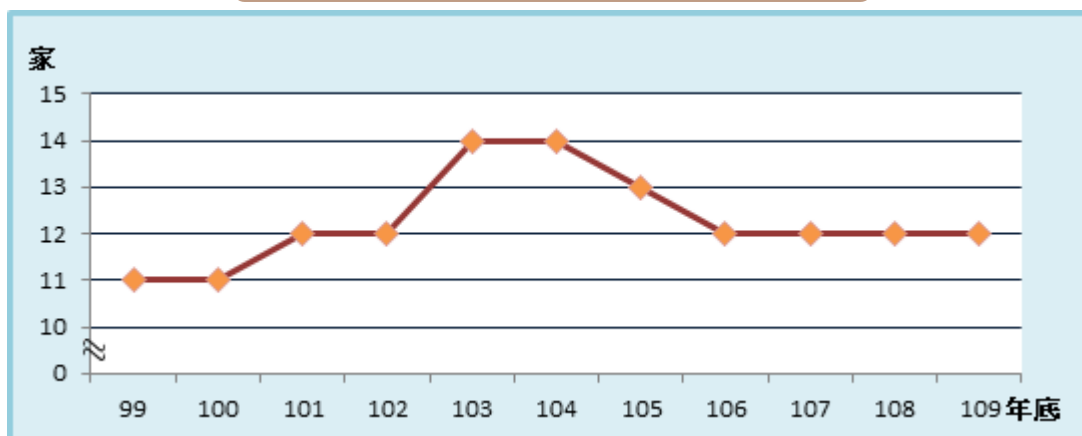
依資本額分：以批發及零售業 1 億 4,312.5 萬元(占 56.90%)最多，住宿及餐飲業 2,670.3 萬元(占 10.62%)次之。

二、工廠登記現有家數（詳表 5—2）

民國 109 年底本區工廠登記現有家數有 12 家，與上年相同(如圖 6)。

依業別分以印刷及資料儲存媒體複製業 4 家(占 33.33%)最多，食品及飼品製造業 3 家(占 25.00%)次之。

圖 6 中區近年工廠登記家數

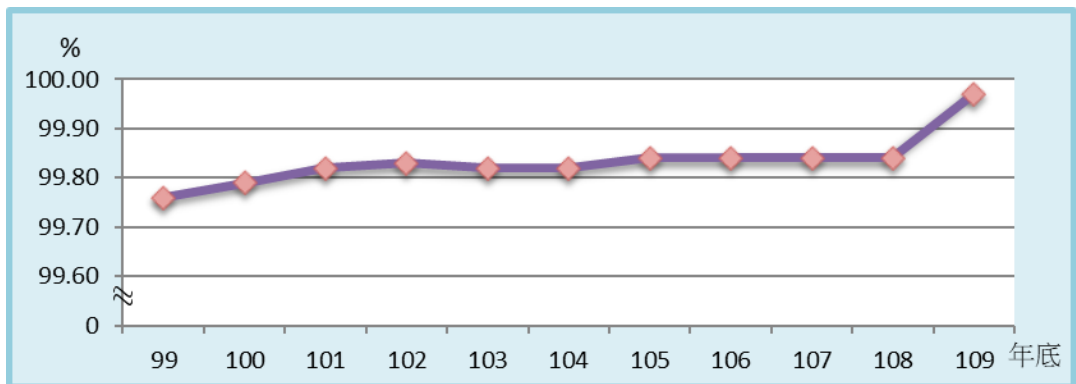


資料來源：臺中市政府經濟發展局。

三、自來水供水普及率（詳表 5—3）

民國 109 年底本區供水區域人口數有 1 萬 8,168 人，與上年底比較減少 222 人或減少 1.21%；實際供水人口數 1 萬 8,162 人，與上年底比較減少 198 人或減少 1.08%；供水普及率為 99.97%，與上年底比較增加 0.13 個百分點(如圖 7)。

圖 7 中區近年自來水供水普及率

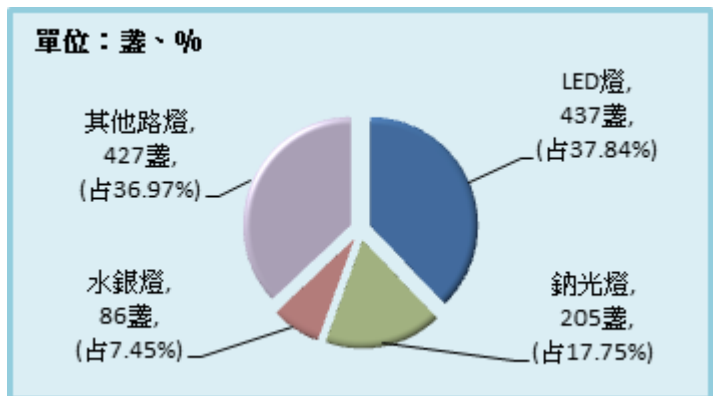


資料來源：臺灣自來水股份有限公司。

四、路燈設備（詳表 5—4）

民國 109 年底本區路燈設備有 1,155 盞，以 LED 燈為主 437 盞(占 37.84%)，鈉光燈次之有 205 盞(占 17.75%)，水銀燈有 86 盞(占 7.45%)，其他路燈有 427 盞(占 36.97%)(如圖 8)。

圖 8 中區 109 年底路燈設備概況



資料來源：臺中市政府建設局。

(附註：因四捨五入加總致細項加總不為 100%。)

五、里聯合活動中心

於成功路 27 號(舊豐中戲院旁)興建綠川里、繼光里、公園里、光復里等四里聯合活動中心，另於本所後方原停車棚位址，興建柳川里、大墩里、大誠里、中華里等四里聯合活動中心。

陸、財政收支

預算為財政收支之依據，透過預算可以將行政機關之行政事務標準化與數量化，以發揮內部行政管理、監督與考核功能，提昇行政績效。決算為財政收支之結果，乃施政結果之表徵。

一、歲入歲出預算（詳表 6—1、表 6—2）

本區 109 年度歲入預算總額為 47.2 萬元，以歲入來源別分：補助及協助收入 29.9 萬元(占 63.35%)，規費收入 14.4 萬元(占 30.51%)，財產收入 2.9 萬元(占 6.14%)。

109 年度歲出預算總額為 7,409.9 萬元，以經資別分：經常門合計 6,363.5 萬元(占 85.88%)，統籌科目 801.0 萬元(占 10.81%)，資本門合計 245.4 萬元(占 3.31%)。

二、歲入決算（詳表 6—1）

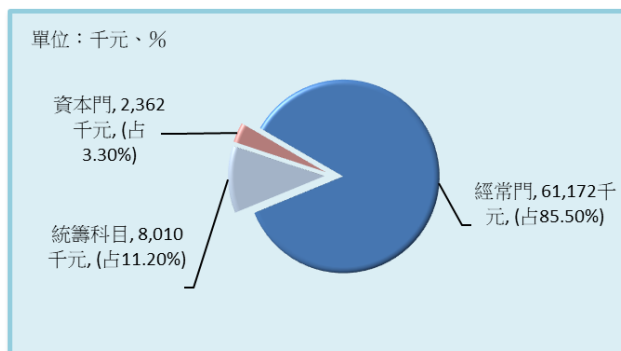
109 年度歲入決算總額為 50.5 萬元。

以歲入來源別分：補助及協助收入 29.9 萬元(占 59.21%)，規費收入 19.9 萬元(占 39.41%)，財產收入 0.7 萬元(占 1.39%)。

三、歲出決算（詳表 6—2）

109 年度歲出決算總額為 7,154.4 萬元，以經資別分：經常門合計 6,117.2 萬元(占 85.50%)，統籌科目 801.0 萬元(占 11.20%)，資本門合計 236.2 萬元(占 3.30%)(如圖 9)。

圖 9 中區 109 年度歲出決算數



資料來源：本所會計室。

柒、教育文化

一、境內各級學校數（詳表 7—1）

本區 109 學年度學校共有 2 所，國小有 1 所，幼兒園有 1 所。

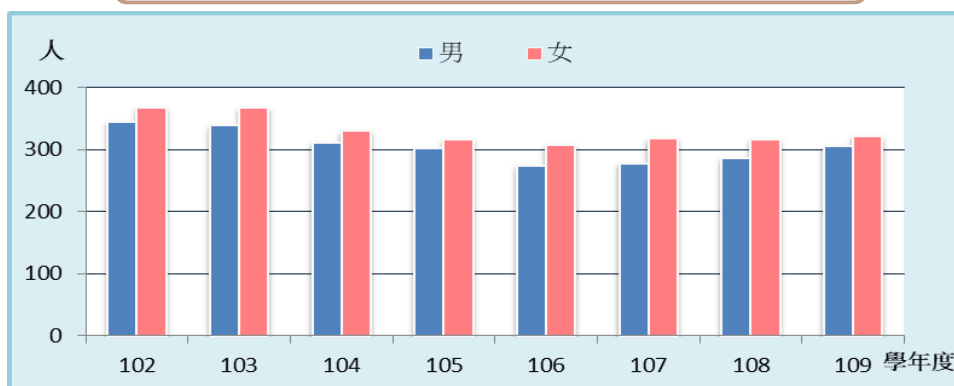
二、境內國民小學概況（詳表 7—3）

本區 109 學年度專設國民小學 1 所，班級數共 32 班，較上學年度增加 1 班或增加 3.23%。

學生人數共 628 人，較上學年度增加 25 人或增加 4.15%。

按性別分：男生 306 人(占 48.73%)，女生 322 人(占 51.27%)(如圖 10)。

圖 10 中區近年國小學生人數—依性別分



資料來源：教育部統計處。

三、境內國民小學原住民學生數（詳表 7—6）

109 學年度本區區內國民小學原住民學生數 8 人，較上學年度減少 2 人或減少 20.00%。

以性別分：國民小學原住民學生男性有 4 人(占 50.00%)，女性有 4 人(占 50.00%)

四、境內國民小學新住民子女學生數（詳表 7—7）

109 學年度本區區內國民小學新住民子女學生數 48 人，較上學年度減少 1 人或減少 2.04%。

以性別分：國民小學新住民子女學生男性有 19 人(占 39.58%)，女性有 29 人(占 60.42%)

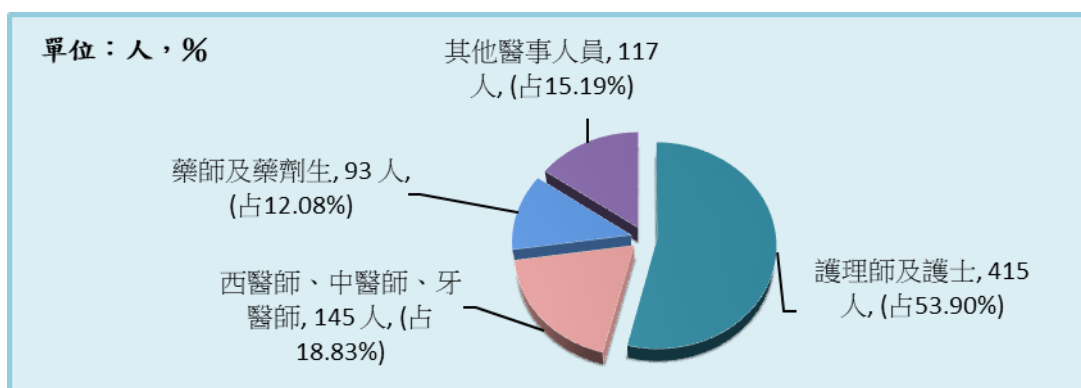
捌、醫療保健

一、醫療機構及其他醫事機構開(執)業醫事人員數(詳表 8—1)

本區民國 108 年底醫事人員執業人數共有 770 人，較上年底增加 7 人或增加 0.92%。

依工作性質分：以護理師及護士 415 人最多(占 53.90%)，西醫師、中醫師、牙醫師共 145 人次之(占 18.83%)，藥師及藥劑生共 93 人再次之(占 12.08%)，其他醫事人員有 117 人(占 15.19%)(如圖 11)。

圖 11 中區 108 年底醫事人員



資料來源：衛生福利部。

二、醫療院所各類病床數(詳表 8—2)

本區民國 108 年底醫療院所病床數共有 589 床，與上年底 589 床相同。

其中一般病床 331 床(占 56.20%)，特殊病床 174 床(占 29.54%)，診所病床 84 床(占 14.26%)。

診所病床包含：觀察床 43 床，嬰兒床 17 床，血液透析床 24 床。

三、藥商家數(詳表 8—3)

本區 109 年底藥商家數共有 172 家，較上年底增加 1 家，或增加 0.58%。醫療器材商 114 家最多(占 66.28%)，中藥商 24 家次之(占 13.95%)，藥局 22 家再次之(占 12.79%)，西藥商有 12 家(占 6.98%)最少。

玖、社會福利

一、低收入戶（詳表 9—1）

本區 109 年底低收入戶戶數計 379 戶，較上年底減少 6 戶或減少 1.56%。

低收入戶人數 601 人，較上年底減少 39 人或減少 6.09%。

低收入戶戶數占全區總戶數 4.75%，低收入戶人數占全區總人數 3.31%。

低收入戶按款別分：

第 1 款有 8 戶(占 2.11%)，人數為 8 人(占 1.33%)，

第 2 款有 142 戶(占 37.47%)，人數為 182 人(占 30.28%)，

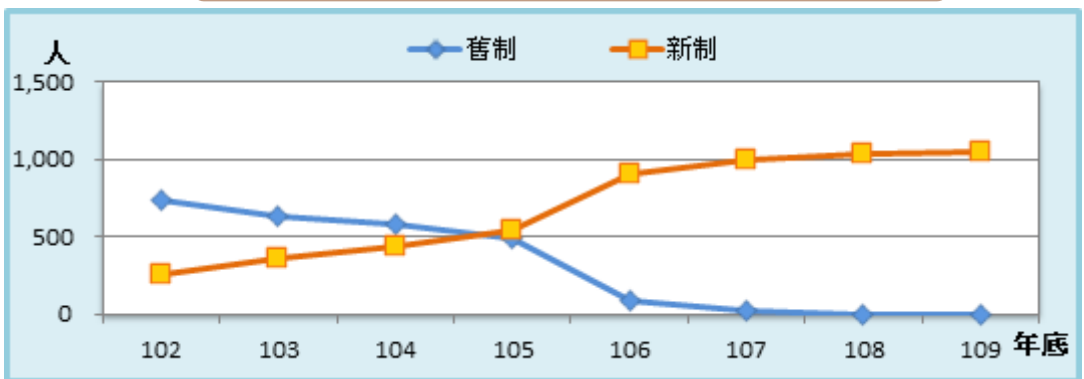
第 3 款有 229 戶(占 60.42%)，人數為 411 人(占 68.39%)。

二、身心障礙人口數（詳表 9—2）

民國 109 年底身心障礙者人數有 1,051 人，較上年底增加 8 人或增加 0.77%，身心障礙者人數占本區總人口數 5.78%。

性別方面：男性為 617 人(占 58.71%)，女性 434 人(占 41.29%)(如圖 12)。

圖 12 中區近年身心障礙人口數—依新舊制分



資料來源：臺中市政府社會局。

三、列冊需關懷獨居老人人數（詳表 9—3）

民國 109 年期底「本區列冊需關懷獨居老人」含具原住民、榮民(眷)身分人數計 57 人。

以性別分：男性37人(占64.91%)，女性20人(占35.09%)。

以類型分(含具原住民、榮民(眷)身分)：中(低)收入戶身分之獨居老人45人(占78.95%)，一般老人身分之獨居老12人(占21.05%)。

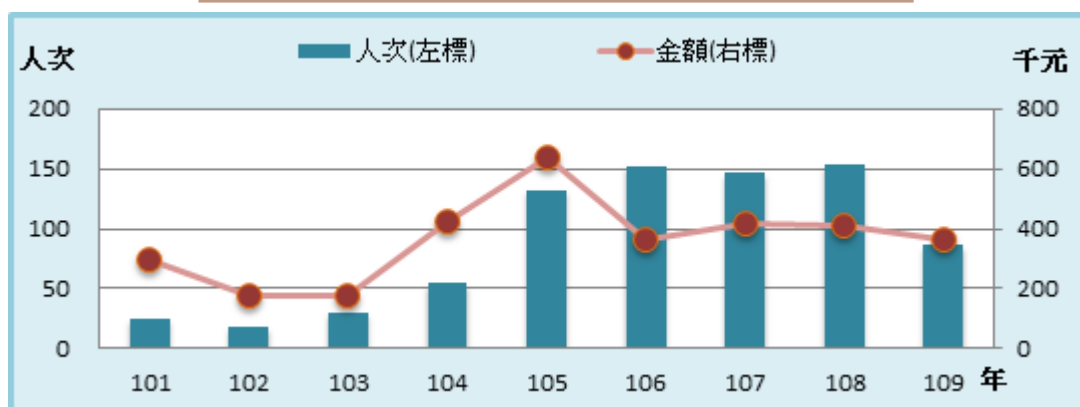
具榮民(眷)身分之獨居老人人數6人。

四、特殊境遇家庭扶助服務概況（詳表 9—4）

民國109年申請特殊境遇家庭扶助服務總計86人次，較上年減少67人次或減少43.79%；申請項目以子女生活津貼為最大宗有76人次(占88.37%)，其次為緊急生活扶助有9人次(占10.47%)。

申請特殊境遇家庭扶助服務補助金額為36.2萬元，較上年減少4.7萬元或減少11.49%；補助項目以子女生活津貼為最大宗，有18.1萬元(占50.00%)，其次為緊急生活扶助有13.1萬元(占36.19%)(如圖13)。

圖 13 中區近年特殊境遇家庭扶助服務概況



資料來源：本所社會課。

五、特殊境遇家庭概況（詳表 9—5）

民國109年底本區特殊境遇家庭戶數有12戶，較上年底減少8戶或減少40.00%；扶養子女、孫子女人數有17人，較上年底減少13人或減少43.33%。

按申請人(家長)性別分：女性有12人(占100.00%)。

按申請人(家長)婚姻狀況分：未婚者有1人(占8.33%)，有偶者有2人(占16.67%)，離婚者有6人(占50.00%)，喪偶者有3人(占25.00%)。

拾、政府服務

一、調解業務

本區設有調解委員會，調解服務項目有：

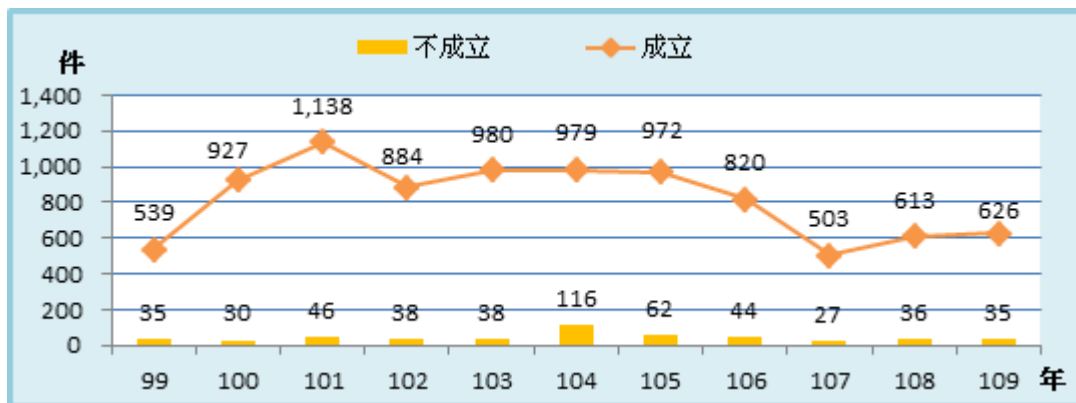
- 1.民事事件：債權債務之清償、房地產買賣、租賃、無權占用、婚姻、收養、繼承、公害賠償、商事買賣、其他有關民事事件。
- 2.刑事案件：妨害風化、婚姻家庭、妨害自由名譽、信用及祕密、傷害、毀棄、親屬間財產犯罪、交通事故及其他。

(一) 調解案件（詳表 10—1、表 10—2）

民國 109 年本區結案件數總計 661 件，較上年增加 12 件或增加 1.85%。

成立 626 件，較上年 613 件增加 13 件或增加 2.12%(如圖 14)。

圖 14 中區近年調解案件概況



資料來源：本所民政課。

(二) 調解方式（詳表 10—1）

調解委員會調解時，應有調解委員 3 人以上出席。但經兩造當事人之同意，得由調解委員 1 人逕行調解。

1.調解方式

(1)委員集體開會調解

民國 109 年調解案件無委員集體開會調解者。

(2) 委員獨任調解

委員獨任調解結案件數總計 661 件，較上年增加 12 件或增加 1.85%。

2. 協同調解

協同調解是指調解案件中，有相關單位人士參與協同調解者。協同調解結案件數總計 2 件，與上年相同。

(三) 調解委員組成情形 (詳表 10—3)

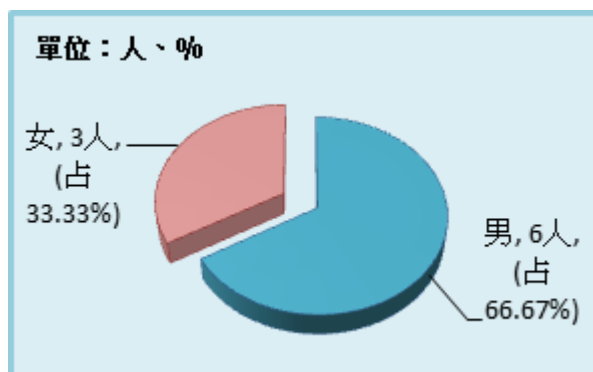
1. 調解委員人數：民國 109 年底本區調解委員計有 9 人。

2. 調解委員組成情形：

民國 109 年底本區調解委員會組織概況：委員總人數 9 人，與上年相同。

(1) 依性別分：男性 6 人(占 66.67%)，女性 3 人(占 33.33%) (如圖 15)。

圖 15 中區 109 年底調解委員組成情形
—依性別分



(2) 依年齡分：60 歲以上 9 人(占 100.00%)。

資料來源：臺中市政府社會局。

(3) 依教育程度分：高中(職)7 人(占 77.78%)，大學校院 1 人(占 11.11%)，專科學校 1 人(占 11.11%)。

(4) 依行業分：服務業及其他 5 人(占 55.56%)，商業 4 人(占 44.44%)。

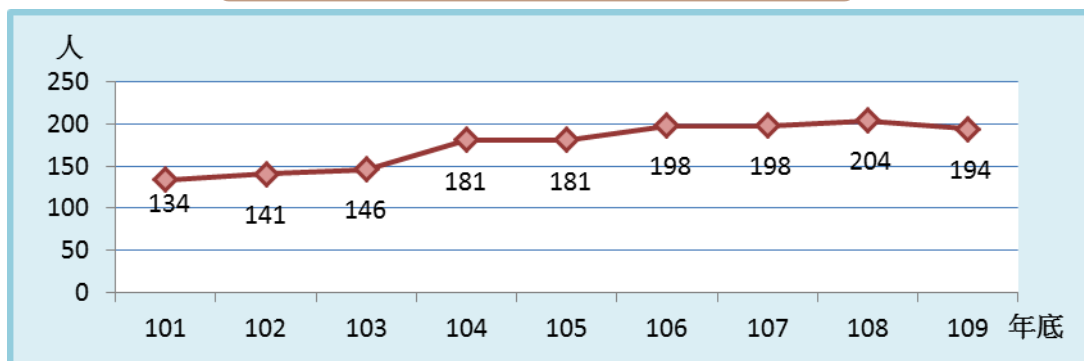
(5) 依服務公職分：曾任公職 8 人(占 88.89%)，未曾任公職 1 人(占 11.11%)。

(6) 依委員年資分：8 年以上至未滿 16 年 6 人(占 66.67%)，16 年以上 3 人(占 33.33%)。

二、推行社區發展工作概況（詳表 10—4）

本區至民國109年底社區發展協會有2個，參加社區發展協會會員數計194人，社區發展工作項目包括辦理社區幹部訓練，社區觀摩、社區長壽俱樂部等(如圖16)。

圖 16 中區近年社區發展協會會員數



資料來源：臺中市政府社會局。

民國109年各項活動經費計26.3萬元，其中由政府補助11萬元，及社區自籌15.3萬元，用以推動社區和諧、發展社區各項活動。

民國109年本區辦理社區觀摩207人次。

民國109年底本區社區志願服務團隊有1隊，志工數33人，辦理社區照顧關懷據點有1處。

民國109年服務成果：福利服務或活動受益人次有680人次，其他服務(受益人次)有340人次。

三、民防團隊編組（詳表 10—5）

民國109年底團部幹部8人(占57.14%)，隊員6人(占42.86%)；疏散避難宣慰中隊幹部9人(占42.86%)，隊員12人(占57.14%)；民防分團幹部16人(占100.00%)。

四、民防團隊年度訓練成果（詳表 10—6）

民國109年本區民防團隊常年訓練年度訓練成果訓練場次：團本部、疏散避難宣慰中隊、民防分團共同合辦1場。

團本部法定應到人數14人，實到14人；民防分團法定應到人數16人，實到16人。

表 1-1 已登記土地面積

單位：公頃

年底別 End of Year	公私有別 Owned By	總計 Grand Total	非都市土地		
			合計 Total	甲種建築用地 Type A Construction Land	乙種建築用地 Type B Construction Land
民國99年底	合計 Total	95.7234	—	—	—
End of 2010	公有 Public	40.2294	—	—	—
	私有 Private	54.6872	—	—	—
	公私共有 Both	0.8068	—	—	—
民國100年底	合計 Total	95.7239	—	—	—
End of 2011	公有 Public	40.2099	—	—	—
	私有 Private	54.7072	—	—	—
	公私共有 Both	0.8068	—	—	—
民國101年底	合計 Total	95.7126	—	—	—
End of 2012	公有 Public	40.2426	—	—	—
	私有 Private	54.6517	—	—	—
	公私共有 Both	0.8183	—	—	—
民國102年底	合計 Total	95.7410	—	—	—
End of 2013	公有 Public	40.2556	—	—	—
	私有 Private	54.8903	—	—	—
	公私共有 Both	0.5951	—	—	—
民國103年底	合計 Total	95.7417	—	—	—
End of 2014	公有 Public	40.2876	—	—	—
	私有 Private	54.8650	—	—	—
	公私共有 Both	0.5891	—	—	—

資料來源：中山地政事務所。

附註：因四捨五入加總致細項加總與總計不合。

表 1-1 已登記土地面積 (續一)

單位：公頃

年底別 End of Year	公私有別 Owned By	非都市土地			
		窯業用地 Land for Kiln Industry	交通用地 Land for Communication & Transportation	水利用地 Land for Irrigation & Drainage	遊憩用地 Land for Recreational use
民國99年底 End of 2010	合計 Total	—	—	—	—
	公有 Public	—	—	—	—
	私有 Private	—	—	—	—
	公私共有 Both	—	—	—	—
民國100年底 End of 2011	合計 Total	—	—	—	—
	公有 Public	—	—	—	—
	私有 Private	—	—	—	—
	公私共有 Both	—	—	—	—
民國101年底 End of 2012	合計 Total	—	—	—	—
	公有 Public	—	—	—	—
	私有 Private	—	—	—	—
	公私共有 Both	—	—	—	—
民國102年底 End of 2013	合計 Total	—	—	—	—
	公有 Public	—	—	—	—
	私有 Private	—	—	—	—
	公私共有 Both	—	—	—	—
民國103年底 End of 2014	合計 Total	—	—	—	—
	公有 Public	—	—	—	—
	私有 Private	—	—	—	—
	公私共有 Both	—	—	—	—

資料來源：中山地政事務所。

附註：因四捨五入加總致細項加總與總計不合。

Table 1-1 Area of Registered Land (Cont.1)

Unit : Hectare

Non-Urban Land							都市土地
古蹟保存用地	生態保護用地	國土保安用地	殯葬用地	特定目的事業用地	暫未編定用地	其他	Urban Land
Land for Historical Preservation	Land for Ecological Conservation	Land for Protection & Conservation	Cemetery Land	Land for Sepcial Enterprise	Not-Specified	Others	
—	—	—	—	—	—	—	95.7234
—	—	—	—	—	—	—	40.2294
—	—	—	—	—	—	—	54.6872
—	—	—	—	—	—	—	0.8068
—	—	—	—	—	—	—	95.7239
—	—	—	—	—	—	—	40.2099
—	—	—	—	—	—	—	54.7072
—	—	—	—	—	—	—	0.8068
—	—	—	—	—	—	—	95.7126
—	—	—	—	—	—	—	40.2426
—	—	—	—	—	—	—	54.6517
—	—	—	—	—	—	—	0.8183
—	—	—	—	—	—	—	95.7410
—	—	—	—	—	—	—	40.2556
—	—	—	—	—	—	—	54.8903
—	—	—	—	—	—	—	0.5951
—	—	—	—	—	—	—	95.7417
—	—	—	—	—	—	—	40.2876
—	—	—	—	—	—	—	54.8650
—	—	—	—	—	—	—	0.5891

Source : Zhongshan Land Office.

Note: Due to rounding, the sum of sub-items and totals are not equal.

表 1-1 已登記土地面積 (續二)

單位：公頃

年底別	公私有別	總計	非都市土地		
			合計	甲種建築用地	乙種建築用地
End of Year	Owned By	Grand Total	Total	Type A Construction Land	Type B Construction Land
民國104年底	合計 Total	95.7504	—	—	—
End of 2015	公有 Public	40.2966	—	—	—
	私有 Private	54.9138	—	—	—
	公私共有 Both	0.5400	—	—	—
民國105年底	合計 Total	95.7508	—	—	—
End of 2016	公有 Public	40.2864	—	—	—
	私有 Private	54.6371	—	—	—
	公私共有 Both	0.8273	—	—	—
民國106年底	合計 Total	95.7498	—	—	—
End of 2017	公有 Public	40.3644	—	—	—
	私有 Private	54.3046	—	—	—
	公私共有 Both	1.0808	—	—	—
民國107年底	合計 Total	95.7514	—	—	—
End of 2018	公有 Public	40.3667	—	—	—
	私有 Private	54.3132	—	—	—
	公私共有 Both	1.0715	—	—	—
民國108年底	合計 Total	95.7629	—	—	—
End of 2019	公有 Public	40.3531	—	—	—
	私有 Private	54.3680	—	—	—
	公私共有 Both	1.0418	—	—	—
民國109年底	合計 Total	95.7629	—	—	—
End of 2020	公有 Public	43.1158	—	—	—
	私有 Private	51.6053	—	—	—
	公私共有 Both	1.0418	—	—	—

資料來源：中山地政事務所。

附註：因四捨五入加總致細項加總與總計不合。

表 1-1 已登記土地面積（續完）

單位：公頃

年底別	公私有別	非都市土地			
		窯業用地	交通用地	水利用地	遊憩用地
End of Year	Owned By	Land for Kiln Industry	Land for Communication & Transportation	Land for Irrigation & Drainage	Land for Recreational use
民國104年底	合計 Total	—	—	—	—
End of 2015	公有 Public	—	—	—	—
	私有 Private	—	—	—	—
	公私共有 Both	—	—	—	—
民國105年底	合計 Total	—	—	—	—
End of 2016	公有 Public	—	—	—	—
	私有 Private	—	—	—	—
	公私共有 Both	—	—	—	—
民國106年底	合計 Total	—	—	—	—
End of 2017	公有 Public	—	—	—	—
	私有 Private	—	—	—	—
	公私共有 Both	—	—	—	—
民國107年底	合計 Total	—	—	—	—
End of 2018	公有 Public	—	—	—	—
	私有 Private	—	—	—	—
	公私共有 Both	—	—	—	—
民國108年底	合計 Total	—	—	—	—
End of 2019	公有 Public	—	—	—	—
	私有 Private	—	—	—	—
	公私共有 Both	—	—	—	—
民國109年底	合計 Total	—	—	—	—
End of 2020	公有 Public	—	—	—	—
	私有 Private	—	—	—	—
	公私共有 Both	—	—	—	—

資料來源：中山地政事務所。

附註：因四捨五入加總致細項加總與總計不合。

Table 1-1 Area of Registered Land (Cont.End)

Non-Urban Land							Unit : Hectare
古蹟保存用地	生態保護用地	國土保安用地	殯葬用地	特定目的事業用地	暫未編定用地	其他	都市土地
Land for Historical Preservation	Land for Ecological Conservation	Land for Protection & Conservation	Cemetery Land	Land for Sepcial Enterprise	Not-Specified	Others	Urban Land
—	—	—	—	—	—	—	95.7504
—	—	—	—	—	—	—	40.2966
—	—	—	—	—	—	—	54.9138
—	—	—	—	—	—	—	0.5400
—	—	—	—	—	—	—	95.7508
—	—	—	—	—	—	—	40.2864
—	—	—	—	—	—	—	54.6371
—	—	—	—	—	—	—	0.8273
—	—	—	—	—	—	—	95.7498
—	—	—	—	—	—	—	40.3644
—	—	—	—	—	—	—	54.3046
—	—	—	—	—	—	—	1.0808
—	—	—	—	—	—	—	95.7514
—	—	—	—	—	—	—	40.3667
—	—	—	—	—	—	—	54.3132
—	—	—	—	—	—	—	1.0715
—	—	—	—	—	—	—	95.7629
—	—	—	—	—	—	—	40.3531
—	—	—	—	—	—	—	54.3680
—	—	—	—	—	—	—	1.0418
—	—	—	—	—	—	—	95.7629
—	—	—	—	—	—	—	43.1158
—	—	—	—	—	—	—	51.6053
—	—	—	—	—	—	—	1.0418

Source : Zhongshan Land Office.

Note: Due to rounding, the sum of sub-items and totals are not equal.

表 1-2 土地徵收面積

單位：公頃

年別	總計	國防設備	交通事業	公用事業
Year	Grand Total	Defence	Transportation	Public Utilities
民國99年 2010	—	—	—	—
民國100年 2011	—	—	—	—
民國101年 2012	—	—	—	—
民國102年 2013	—	—	—	—
民國103年 2014	0.0165	—	0.0165	—
民國104年 2015	—	—	—	—
民國105年 2016	—	—	—	—
民國106年 2017	—	—	—	—
民國107年 2018	—	—	—	—
民國108年 2019	—	—	—	—
民國109年 2020	—	—	—	—

資料來源：中山地政事務所。

表 1-3 實施耕地三七五減租成果

年底別		佃農戶數	地主戶數	土地筆數	租約件數
		(戶)	(戶)	(筆)	(件)
End of Year		Tenant Farmer (Household)	Landowner (Household)	Land (Plot)	Leasing Contract (Case)
民國99年底	End of 2010	—	—	—	—
民國100年底	End of 2011	—	—	—	—
民國101年底	End of 2012	—	—	—	—
民國102年底	End of 2013	—	—	—	—
民國103年底	End of 2014	—	—	—	—
民國104年底	End of 2015	—	—	—	—
民國105年底	End of 2016	—	—	—	—
民國106年底	End of 2017	—	—	—	—
民國107年底	End of 2018	—	—	—	—
民國108年底	End of 2019	—	—	—	—
民國109年底	End of 2020	—	—	—	—

資料來源：本所公用及建設課。

表 2-1 現住人口及性比例

年底別及里別	村里數	鄰數	戶數(戶)
End of Year & Village	No. of Villages	No. of Neighborhoods	No. of Households (Household)
民國99年底 End of 2010	8	236	8,371
民國100年底 End of 2011	8	236	8,224
民國101年底 End of 2012	8	236	8,058
民國102年底 End of 2013	8	236	7,961
民國103年底 End of 2014	8	236	7,848
民國104年底 End of 2015	8	236	7,879
民國105年底 End of 2016	8	194	7,978
民國106年底 End of 2017	8	195	7,901
民國107年底 End of 2018	8	195	7,978
民國108年底 End of 2019	8	195	7,966
民國109年底 End of 2020	8	195	7,983
大誠里	1	26	1,284
大墩里	1	26	997
中華里	1	27	1,121
公園里	1	21	765
光復里	1	31	1,018
柳川里	1	25	1,101
綠川里	1	19	890
繼光里	1	20	807

資料來源：中區戶政事務所。

Table 2-1 Population and Sex Ratio

現住戶口 Households			戶量(人/戶) Mean Size of Households (Person/Household)	性 比 例 (男/百女) Sex Ratio (Male/Female*100)
人口數(人) No. of Population (Person)				
合 計 Total	男 Male	女 Female		
22,472	11,094	11,378	2.68	97.50
21,610	10,701	10,909	2.63	98.09
20,647	10,259	10,388	2.56	98.76
20,008	9,938	10,070	2.51	98.69
19,323	9,602	9,721	2.46	98.78
19,020	9,501	9,519	2.41	99.81
18,708	9,295	9,413	2.34	98.75
18,450	9,153	9,297	2.34	98.45
18,514	9,145	9,369	2.32	97.61
18,390	9,075	9,315	2.31	97.42
18,168	8,992	9,176	2.28	97.99
2,914	1,459	1,455	2.27	100.00
2,646	1,278	1,368	2.65	93.00
2,327	1,150	1,177	2.08	98.00
1,768	876	892	2.31	98.00
2,440	1,189	1,251	2.40	95.00
2,253	1,150	1,103	2.05	104.00
2,002	995	1,007	2.25	99.00
1,818	895	923	2.25	96.97

Source : Central Household Registration Office.

表 2-2 戶籍動態登記

單位：人

年別及里別 Year & Village		遷入來源別					
		合計 Total	自外國 From Foreign Countries	自他 From Other			
				新北市 New Taipei City	臺北市 Taipei City	桃園市 Taoyuan City	臺南市 Tainan City
民國102年	2013	1,749	91	40	41	—	20
民國103年	2014	1,690	74	40	61	—	19
民國104年	2015	1,731	70	42	46	26	16
民國105年	2016	1,782	73	43	59	16	26
民國106年	2017	1,632	60	41	36	14	16
民國107年	2018	1,911	68	62	41	27	24
民國108年	2019	1,668	64	31	26	22	15
民國109年	2020	1,760	25	48	39	22	21
大誠里		271	4	6	7	2	1
大墩里		326	5	5	4	5	1
中華里		204	1	6	7	6	5
公園里		207	4	9	7	2	—
光復里		248	4	10	7	2	3
柳川里		207	3	6	2	2	4
綠川里		157	2	2	2	—	6
繼光里		140	2	4	3	3	1

資料來源：中區戶政事務所。

Table 2-2 Immigrants and Emigrants

Unit : Person

Immigrants by Sources							
省(市) Provinces(Cities)				自本省他縣 (市) From Other County & City of Taiwan Province	自本市他區 From Other Township, City & District	初設戶籍 First Reg.	其他 Others
高雄市 Kaohsiung City	台灣省 Taiwan Province	福建省 Fuchien Province	其他省市 Other Provinces or Cities				
36	206	5	—	—	1,286	24	—
29	224	—	—	—	1,230	12	1
19	187	4	—	—	1,299	22	—
24	244	4	—	—	1,267	26	—
24	199	2	—	—	1,216	24	—
24	211	3	—	—	1,428	23	—
19	154	3	—	—	1,318	16	—
15	207	1	—	—	1,366	16	—
2	26	—	—	—	220	3	—
1	43	—	—	—	261	1	—
4	34	—	—	—	140	1	—
3	16	—	—	—	164	2	—
2	26	—	—	—	194	—	—
1	35	—	—	—	152	2	—
2	13	—	—	—	126	4	—
—	14	1	—	—	109	3	—

Source : Central Household Registration Office.

表 2-2 戶籍動態登記 (續一)

單位：人

年別及里別 Year & Village		遷出目的別					
		合計 Total	往外國 To Foreign Countries	往他 To Other			
				新北市 New Taipei City	臺北市 Taipei City	桃園市 Taoyuan City	臺南市 Tainan City
民國102年	2013	2,372	106	46	41	—	24
民國103年	2014	2,333	79	36	56	—	13
民國104年	2015	1,978	76	28	39	39	19
民國105年	2016	2,037	90	36	37	36	15
民國106年	2017	1,822	64	29	37	27	13
民國107年	2018	1,785	61	32	42	17	17
民國108年	2019	1,701	48	40	36	32	14
民國109年	2020	1,886	98	31	21	24	19
大誠里		276	8	3	7	2	2
大墩里		320	26	7	3	3	2
中華里		223	5	3	1	2	1
公園里		201	11	4	2	1	3
光復里		267	13	1	4	9	1
柳川里		231	6	3	1	1	4
綠川里		199	17	8	—	5	4
繼光里		169	12	2	3	1	2

資料來源：中區戶政事務所。

Table 2-2 Immigrants and Emigrants (Cont.1)

Unit : Person

Emigrants by destinations							
省(市) Provinces(Cities)				往本省他縣 (市) To Other County & City of Taiwan Province	往本市他區 To Other Township, City& District	廢止戶籍 Deleted Reg.	其他 Others
高雄市 Kaohsiung City	台灣省 Taiwan Province	福建省 Fuchien Province	其他省市 Other Provinces or Cities				
27	159	5	—	—	1,964	—	—
26	151	7	—	—	1,963	—	2
19	140	7	—	—	1,611	—	—
19	144	3	—	—	1,656	—	1
24	132	11	—	—	1,485	—	—
22	152	2	—	—	1,439	1	—
9	127	4	—	—	1,391	—	—
19	128	2	—	—	1,544	—	—
4	19	—	—	—	231	—	—
2	14	—	—	—	263	—	—
2	26	—	—	—	183	—	—
5	5	—	—	—	170	—	—
1	13	—	—	—	225	—	—
2	26	2	—	—	186	—	—
3	10	—	—	—	152	—	—
—	15	—	—	—	134	—	—

Source : Central Household Registration Office.

表 2-2 戶籍動態登記 (續完)

單位：人

年別及里別 Year & Village	同一區內之住址變更人數 Change Residence		出生人數 No. of Birth			粗出生率 (‰) Crude Birth Rate
	遷入 Immigrants	遷出 Emigrants	合計 Total	男 Male	女 Female	
民國99年 2010	175	175	105	51	54	4.60
民國100年 2011	198	198	131	74	57	5.94
民國101年 2012	193	193	117	55	62	5.54
民國102年 2013	166	166	132	63	69	6.49
民國103年 2014	186	186	109	57	52	5.54
民國104年 2015	365	365	111	63	48	5.79
民國105年 2016	374	374	111	52	59	5.88
民國106年 2017	348	348	119	58	61	6.41
民國107年 2018	295	295	110	50	60	5.95
民國108年 2019	336	336	92	55	37	4.99
民國109年 2020	373	373	79	37	42	4.32
大誠里	51	73	20	6	14	6.83
大墩里	38	33	6	5	1	2.26
中華里	55	64	22	9	13	9.40
公園里	36	24	4	3	1	2.27
光復里	31	51	10	5	5	4.05
柳川里	108	51	8	5	3	3.56
綠川里	24	41	7	3	4	3.43
繼光里	30	36	2	1	1	1.09

資料來源：中區戶政事務所。

Table 2-2 Immigrants and Emigrants (Cont.End)

Unit : Person

死亡人數 No. of Death			粗死亡率 (%)	結 婚 Married		離婚/終止結婚 Divorced/Terminated Marriages	
合計	男	女		對數 (對)	粗結婚率 (%)	對數 (對)	粗離婚率 (%)
Total	Male	Female	Crude Death Rate	Couple	Crude Marriage Rate	Couple	Crude Divorce Rate
153	93	60	6.70	114	4.99	64	2.80
155	82	73	7.03	113	5.13	62	2.81
181	120	61	8.57	109	5.16	48	2.27
148	91	57	7.28	104	5.12	60	2.95
151	89	62	7.68	98	4.98	55	2.80
167	102	65	8.71	101	5.27	45	2.35
168	96	72	8.91	110	5.83	52	2.76
187	109	78	10.07	115	6.19	56	3.01
172	110	62	9.31	99	5.36	49	2.65
183	115	68	9.92	92	4.99	36	1.95
175	106	69	9.57	82	4.49	39	2.13
24	13	11	8.19	17	5.80	6	2.05
28	18	10	10.56	9	3.39	10	3.77
21	11	10	8.97	12	5.13	1	0.43
15	10	5	8.50	13	7.37	4	2.27
24	16	8	9.73	10	4.05	4	1.62
25	15	10	11.14	6	2.67	4	1.78
22	11	11	10.79	5	2.45	3	1.47
16	12	4	8.68	10	5.43	7	3.80

Source : Central Household Registration Office.

表 2-3 現住人口之年齡分配

單位：人

年底別及里別		合計	0~4歲	5~9歲	10~14歲	15~19歲
End of Year & Village		Total	0~4 Years	5~9 Years	10~14 Years	15~19 Years
民國 99 年底 End of 2010	計 Total	22,472	653	1,597	3,275	1,389
	男 Male	11,094	307	849	1,751	711
	女 Female	11,378	346	748	1,524	678
民國 100 年底 End of 2011	計 Total	21,610	658	1,341	2,982	1,370
	男 Male	10,701	333	730	1,584	696
	女 Female	10,909	325	611	1,398	674
民國 101 年底 End of 2012	計 Total	20,647	618	1,213	2,608	1,375
	男 Male	10,259	301	633	1,379	736
	女 Female	10,388	317	580	1,229	639
民國 102 年底 End of 2013	計 Total	20,008	675	1,102	2,263	1,256
	男 Male	9,938	330	581	1,166	684
	女 Female	10,070	345	521	1,097	572
民國 103 年底 End of 2014	計 Total	19,323	686	1,013	1,932	1,190
	男 Male	9,602	337	529	988	646
	女 Female	9,721	349	484	944	544
民國 104 年底 End of 2015	計 Total	19,020	732	980	1,739	1,134
	男 Male	9,501	382	514	883	579
	女 Female	9,519	350	466	856	555
民國 105 年底 End of 2016	計 Total	18,708	724	964	1,626	1,032
	男 Male	9,295	353	496	838	519
	女 Female	9,413	371	468	788	513
民國 106 年底 End of 2017	計 Total	18,450	733	897	1,588	971
	男 Male	9,153	372	455	815	468
	女 Female	9,297	361	442	773	503
民國 107 年底 End of 2018	計 Total	18,514	760	925	1,565	956
	男 Male	9,145	380	460	800	470
	女 Female	9,369	380	465	765	486
民國 108 年底 End of 2019	計 Total	18,390	698	1,005	1,530	912
	男 Male	9,075	353	501	772	456
	女 Female	9,315	345	504	758	456

資料來源：中區戶政事務所。

Table 2-3 Population by Age

Unit : Person

20～24歳	25～29歳	30～34歳	35～39歳	40～44歳	45～49歳
20～24 Years	25～29 Years	30～34 Years	35～39 Years	40～44 Years	45～49 Years
1,105	1,279	1,446	1,572	1,857	1,697
550	668	671	653	783	804
555	611	775	919	1,074	893
1,032	1,223	1,359	1,508	1,758	1,663
507	621	639	658	752	779
525	602	720	850	1,006	884
997	1,119	1,318	1,425	1,661	1,544
487	581	632	643	714	734
510	538	686	782	947	810
969	1,141	1,265	1,404	1,554	1,467
470	583	612	650	664	727
499	558	653	754	890	740
963	1,062	1,220	1,399	1,457	1,401
478	538	593	632	651	693
485	524	627	767	806	708
954	1,006	1,210	1,407	1,374	1,373
511	508	605	626	644	689
443	498	605	781	730	684
970	927	1,193	1,357	1,361	1,346
517	452	590	604	638	668
453	475	603	753	723	678
984	932	1,092	1,345	1,326	1,349
528	448	532	615	623	659
456	484	560	730	703	690
921	893	1,124	1,300	1,430	1,285
500	435	546	598	672	593
421	458	578	702	758	692
893	870	1,064	1,299	1,441	1,276
482	436	516	597	673	604
411	434	548	702	768	672

Source : Central Household Registration Office.

表 2-3 現住人口之年齡分配 (續一)

單位：人

年底別及里別		50~54歲	55~59歲	60~64歲	65~69歲	70~74歲
End of Year & Village		50~54 Years	55~59Years	60~64Years	65~69 Years	70~74 Years
民國 99 年底 End of 2010	計 Total	1,540	1,498	1,062	742	627
	男 Male	791	752	577	389	299
	女 Female	749	746	485	353	328
民國 100 年底 End of 2011	計 Total	1,511	1,528	1,138	708	679
	男 Male	764	780	596	376	332
	女 Female	747	748	542	332	347
民國 101 年底 End of 2012	計 Total	1,479	1,463	1,277	714	655
	男 Male	751	743	661	391	322
	女 Female	728	720	616	323	333
民國 102 年底 End of 2013	計 Total	1,449	1,441	1,382	767	659
	男 Male	741	719	711	412	325
	女 Female	708	722	671	355	334
民國 103 年底 End of 2014	計 Total	1,416	1,437	1,401	855	657
	男 Male	721	723	717	461	332
	女 Female	695	714	684	394	325
民國 104 年底 End of 2015	計 Total	1,387	1,433	1,402	973	668
	男 Male	701	733	702	514	343
	女 Female	686	700	700	459	325
民國 105 年底 End of 2016	計 Total	1,341	1,403	1,432	1,107	639
	男 Male	686	721	726	572	326
	女 Female	655	682	706	535	313
民國 106 年底 End of 2017	計 Total	1,265	1,413	1,383	1,208	681
	男 Male	643	732	700	615	366
	女 Female	622	681	683	593	315
民國 107 年底 End of 2018	計 Total	1,277	1,379	1,375	1,299	725
	男 Male	658	715	690	661	386
	女 Female	619	664	685	638	339
民國 108 年底 End of 2019	計 Total	1,223	1,344	1,399	1,328	794
	男 Male	622	686	709	660	414
	女 Female	601	658	690	668	380

資料來源：中區戶政事務所。

Table 2-3 Population by Age (Cont.1)

Unit : Person

75～79歳	80～84歳	85～89歳	90～94歳	95～99歳	100歳以上
75～79 Years	80～84 Years	85～89 Years	90～94 Years	95～99 Years	100 Years and Over
509	358	196	51	17	2
234	182	95	20	6	2
275	176	101	31	11	—
490	362	210	69	19	2
226	180	109	29	9	1
264	182	101	40	10	1
505	360	216	80	18	2
230	164	115	33	9	—
275	196	101	47	9	2
529	348	232	80	22	3
238	162	118	34	11	—
291	186	114	46	11	3
538	361	215	89	28	3
237	165	107	40	14	—
301	196	108	49	14	3
522	373	221	100	28	4
237	158	112	46	14	—
285	215	109	54	14	4
557	355	231	100	40	3
258	150	111	51	19	—
299	205	120	49	21	3
556	372	228	92	30	5
256	155	108	45	15	3
300	217	120	47	15	2
569	380	223	95	26	7
272	148	95	49	13	4
297	232	128	46	13	3
567	398	226	91	25	7
280	160	89	46	15	4
287	238	137	45	10	3

Source : Central Household Registration Office.

表 2-3 現住人口之年齡分配 (續二)

單位：人

年底別及里別		合計	0~4歲	5~9歲	10~14歲	15~19歲
End of Year & Village		Total	0~4 Years	5~9 Years	10~14 Years	15~19 Years
民國 109年底 End of 2020	計 Total	18,168	638	1,109	1,476	820
	男 Male	8,992	327	585	782	408
	女 Female	9,176	311	524	694	412
大誠里	計 Total	2,914	153	182	210	119
	男 Male	1,459	77	103	124	61
	女 Female	1,455	76	79	86	58
大墩里	計 Total	2,646	72	238	278	137
	男 Male	1,278	34	127	144	63
	女 Female	1,368	38	111	134	74
中華里	計 Total	2,327	177	174	76	86
	男 Male	1,150	91	87	38	49
	女 Female	1,177	86	87	38	37
公園里	計 Total	1,768	38	101	177	85
	男 Male	876	23	61	87	36
	女 Female	892	15	40	90	49
光復里	計 Total	2,440	63	135	213	102
	男 Male	1,189	29	66	113	45
	女 Female	1,251	34	69	100	57
柳川里	計 Total	2,253	52	93	173	80
	男 Male	1,150	31	49	82	46
	女 Female	1,103	21	44	91	34
綠川里	計 Total	2,002	44	95	187	118
	男 Male	995	23	45	102	63
	女 Female	1,007	21	50	85	55
繼光里	計 Total	1,818	39	91	162	93
	男 Male	895	19	47	92	45
	女 Female	923	20	44	70	48

資料來源：中區戶政事務所。

Table 2-3 Population by Age (Cont.2)

Unit : Person

20~24歳 20~24 Years	25~29歳 25~29 Years	30~34歳 30~34 Years	35~39歳 35~39 Years	40~44歳 40~44 Years	45~49歳 45~49 Years
872	844	1,012	1,263	1,452	1,250
449	429	481	602	638	594
423	415	531	661	814	656
137	138	180	221	238	207
67	65	88	98	111	93
70	73	92	123	127	114
144	114	142	153	212	156
60	59	62	74	85	79
84	55	80	79	127	77
95	105	119	211	200	182
46	59	43	95	93	94
49	46	76	116	107	88
70	72	86	113	148	116
34	37	44	60	61	51
36	35	42	53	87	65
129	135	138	165	182	147
77	69	68	87	85	58
52	66	70	78	97	89
101	113	127	165	167	162
54	52	71	87	70	86
47	61	56	78	97	76
107	80	125	142	143	141
62	41	63	61	65	67
45	39	62	81	78	74
89	87	95	93	162	139
49	47	42	40	68	66
40	40	53	53	94	73

Source : Central Household Registration Office.

表 2-3 現住人口之年齡分配 (續完)

單位：人

年底別及里別		50~54歲	55~59歲	60~64歲	65~69歲	70~74歲
End of Year & Village		50~54 Years	55~59Years	60~64Years	65~69 Years	70~74 Years
民國 109年底 End of 2020	計 Total	1,207	1,323	1,361	1,357	889
	男 Male	614	668	698	676	460
	女 Female	593	655	663	681	429
大誠里	計 Total	204	205	212	200	122
	男 Male	103	113	110	106	64
	女 Female	101	92	102	94	58
大墩里	計 Total	159	183	161	163	115
	男 Male	75	96	73	76	59
	女 Female	84	87	88	87	56
中華里	計 Total	174	168	156	168	105
	男 Male	93	92	82	72	59
	女 Female	81	76	74	96	46
公園里	計 Total	109	133	141	138	112
	男 Male	53	63	78	68	57
	女 Female	56	70	63	70	55
光復里	計 Total	136	181	184	207	143
	男 Male	56	85	94	111	67
	女 Female	80	96	90	96	76
柳川里	計 Total	163	195	212	186	109
	男 Male	91	96	115	94	68
	女 Female	72	99	97	92	41
綠川里	計 Total	144	136	155	141	88
	男 Male	78	64	84	72	36
	女 Female	66	72	71	69	52
繼光里	計 Total	118	122	140	154	95
	男 Male	65	59	62	77	50
	女 Female	53	63	78	77	45

資料來源：中區戶政事務所。

Table 2-3 Population by Age (Cont.End)

Unit : Person

75～79歳	80～84歳	85～89歳	90～94歳	95～99歳	100歳以上
75～79 Years	80～84 Years	85～89 Years	90～94 Years	95～99 Years	100 Years and Over
552	387	230	93	27	6
275	160	85	43	16	2
277	227	145	50	11	4
77	58	33	16	2	—
40	17	11	7	1	—
37	41	22	9	1	—
84	73	40	16	5	1
45	41	15	9	1	1
39	32	25	7	4	—
56	42	19	11	3	—
27	17	6	5	2	—
29	25	13	6	1	—
65	28	26	6	3	1
33	13	12	3	2	—
32	15	14	3	1	1
63	54	38	21	4	—
33	20	15	8	3	—
30	34	23	13	1	—
69	45	25	10	4	2
29	16	5	6	2	—
40	29	20	4	2	2
72	48	22	9	4	1
38	19	7	2	3	—
34	29	15	7	1	1
66	39	27	4	2	1
30	17	14	3	2	1
36	22	13	1	—	—

Source : Central Household Registration Office.

表 2-4 15歲以上現住人口之教育程度
—按年齡別分

單位：人

年底別及 年齡組別 End of Year & Range of Age	性別 Sex	總計 Grand Total	識 字 者				
			合計 Total	研究所 Graduate School		大學 University	
				畢業 Graduated	肄業 Ungraduated	畢業 Graduated	肄業 Ungraduated
民國99年底 End of 2010	計 Total	16,947	16,833	688	239	2,771	860
	男 Male	8,187	8,173	401	134	1,407	461
	女 Female	8,760	8,660	287	105	1,364	399
民國100年底 End of 2011	計 Total	16,629	16,523	718	247	2,759	894
	男 Male	8,054	8,042	427	138	1,403	464
	女 Female	8,575	8,481	291	109	1,356	430
民國101年底 End of 2012	計 Total	16,208	16,113	719	235	2,801	877
	男 Male	7,946	7,936	434	138	1,412	440
	女 Female	8,262	8,177	285	97	1,389	437

年底別及 年齡組別 End of Year & Range of Age	性別 Sex	總計 Grand Total	識 字 者				
			合計 Total	博士 Doctor		碩士 Master	
				畢業 Graduated	肄業 Ungraduated	畢業 Graduated	肄業 Ungraduated
民國102年底 End of 2013	計 Total	15,968	15,878	79	38	666	197
	男 Male	7,861	7,852	55	24	396	102
	女 Female	8,107	8,026	24	14	270	95
民國103年底 End of 2014	計 Total	15,692	15,607	90	34	688	196
	男 Male	7,748	7,740	59	22	402	102
	女 Female	7,944	7,867	31	12	286	94
民國104年底 End of 2015	計 Total	15,569	15,493	89	34	718	201
	男 Male	7,722	7,715	58	23	429	107
	女 Female	7,847	7,778	31	11	289	94
民國105年底 End of 2016	計 Total	15,394	15,326	92	44	733	197
	男 Male	7,608	7,602	64	32	433	97
	女 Female	7,786	7,724	28	12	300	100
民國106年底 End of 2017	計 Total	15,232	15,170	99	50	744	203
	男 Male	7,511	7,506	64	37	438	100
	女 Female	7,721	7,664	35	13	306	103
民國107年底 End of 2018	計 Total	15,264	15,206	99	49	768	218
	男 Male	7,505	7,502	65	35	450	108
	女 Female	7,759	7,704	34	14	318	110
民國108年底 End of 2019	計 Total	15,157	15,099	102	42	792	222
	男 Male	7,449	7,446	69	28	466	105
	女 Female	7,708	7,653	33	14	326	117

資料來源：中區戶政事務所。

Table 2-4 Educational Attainment of Resident Population Aged 15 & Over - by Age

Unit : Person

Literate						
專科 Junior College						
畢業 Graduated			肄業 Ungraduated			
			2,324			400
			1,046			189
			1,278			211
			2,239			374
			1,016			181
			1,223			193
			2,122			355
			994			178
			1,128			177

Literate					
大學(含獨立學院) University & College		專科 Junior College			
		二、三年制 2 or 3 Years		五年制後二年 Last 2 Years of 5-Year Program	
畢業 Graduated	肄業 Ungraduated	畢業 Graduated	肄業 Ungraduated	畢業 Graduated	肄業 Ungraduated
2,839	885	940	180	1,129	83
1,443	448	417	94	570	54
1,396	437	523	86	559	29
2,852	944	905	186	1,102	86
1,442	485	409	100	565	55
1,410	459	496	86	537	31
2,898	938	906	187	1,079	79
1,462	488	420	101	558	53
1,436	450	486	86	521	26
2,940	936	869	193	1,053	66
1,459	483	401	100	546	46
1,481	453	468	93	507	20
2,947	926	873	195	1,026	64
1,453	484	406	101	538	
1,494	442	467	94	488	20
3,046	950	869	191	1,007	63
1,483	490	405	104	524	43
1,563	460	464	87	483	20
3,125	922	844	189	1,003	65
1,518	467	397	105	515	43
1,607	455	447	84	488	22

Source : Central Household Registration Office.

表 2-4 15歲以上現住人口之教育程度
—按年齡別分（續一）

單位：人

年底別及 年齡組別	性別 Sex	識 字 者			
		高中 Senior High School		高職 Vocational High School	
		畢業 Graduated	肄業 Ungraduated	畢業 Graduated	肄業 Ungraduated
民國99年底 End of 2010	計 Total	1,382	509	3,106	783
	男 Male	723	258	1,413	458
	女 Female	659	251	1,693	325
民國100年底 End of 2011	計 Total	1,347	534	3,028	802
	男 Male	701	276	1,388	472
	女 Female	646	258	1,640	330
民國101年底 End of 2012	計 Total	1,271	530	2,946	772
	男 Male	667	302	1,383	458
	女 Female	604	228	1,563	314

年底別及 年齡組別	性別 Sex	識 字 者				
		高級中等 Senior High School				
		普通教育(高中) General		職業教育(高職) Vocational		
		畢業 Graduated	肄業 Ungraduated	畢業 Graduated	肄業 Ungraduated	五專前三年肄業 First 3 Years at 5-Year Junior College Ungraduated
民國102年底 End of 2013	計 Total	1,214	526	2,874	746	84
	男 Male	647	304	1,365	434	34
	女 Female	567	222	1,509	312	50
民國103年底 End of 2014	計 Total	1,178	483	2,803	714	58
	男 Male	637	273	1,346	412	23
	女 Female	541	210	1,457	302	35
民國104年底 End of 2015	計 Total	1,157	487	2,759	705	46
	男 Male	625	271	1,339	411	17
	女 Female	532	216	1,420	294	29
民國105年底 End of 2016	計 Total	1,144	474	2,707	680	51
	男 Male	623	256	1,316	401	16
	女 Female	521	218	1,391	279	35
民國106年底 End of 2017	計 Total	1,133	467	2,651	674	50
	男 Male	614	244	1,288	385	18
	女 Female	519	223	1,363	289	32
民國107年底 End of 2018	計 Total	1,122	459	2,644	662	51
	男 Male	599	237	1,283	398	19
	女 Female	523	222	1,361	264	32
民國108年底 End of 2019	計 Total	1,082	448	2,639	626	48
	男 Male	567	245	1,282	376	17
	女 Female	515	203	1,357	250	31

資料來源：中區戶政事務所。

Table 2-4 Educational Attainment of Resident Population Aged 15 & Over - by Age(Cont.1)

Unit : Person

Literate							不識字者 Illiterate
國(初)中 Junior High School		初職 Junior Vocational School		小學 Primary School		自修 Self-study	
畢業 Graduated	肄業 Ungraduated	畢業 Graduated	肄業 Ungraduated	畢業 Graduated	肄業 Ungraduated	Self-study	
1,541	346	56	12	1,586	166	64	114
738	209	25	7	614	73	17	14
803	137	31	5	972	93	47	100
1,469	315	51	11	1,524	158	53	106
702	185	22	7	583	61	16	12
767	130	29	4	941	97	37	94
1,432	331	50	9	1,461	152	50	95
683	198	20	5	546	64	14	10
749	133	30	4	915	88	36	85

Literate							不識字者 Illiterate
國(初)中 Junior High School		初職 Junior Vocational School		小學 Primary School		自修 Self-study	
畢業 Graduated	肄業 Ungraduated	畢業 Graduated	肄業 Ungraduated	畢業 Graduated	肄業 Ungraduated	Self-study	
1,437	300	46	9	1,426	140	40	90
685	166	17	5	520	61	11	9
752	134	29	4	906	79	29	81
1,398	267	44	9	1,392	141	37	85
667	154	14	5	499	60	9	8
731	113	30	4	893	81	28	77
1,386	251	45	7	1,349	135	37	76
654	133	14	3	481	58	10	7
732	118	31	4	868	77	27	69
1,368	239	45	7	1,310	144	34	68
635	133	13	3	471	65	9	6
733	106	32	4	839	79	25	62
1,378	225	45	7	1,244	142	27	62
639	117	14	3	451	63	5	5
739	108	31	4	793	79	22	57
1,372	216	43	7	1,209	138	23	58
638	119	14	3	424	57	4	3
734	97	29	4	785	81	19	55
1,335	224	39	7	1,171	152	22	58
619	128	13	3	407	71	5	3
716	96	26	4	764	81	17	55

Source : Central Household Registration Office.

表 2-4 15歲以上現住人口之教育程度
—按年齡別分（續二）

單位：人

年底、性別及年齡組別 End of Year, Sex & Range of Age		總計 Grand Total	識字者			
			合計 Total	博士 Doctor		碩士
				畢業 Graduated	肄業 Ungraduated	畢業 Graduated
民國109年底	計 Total	14,945	14,893	97	36	786
End of 2020	男 Male	7,298	7,296	67	25	469
	女 Female	7,647	7,597	30	11	317
15-19歲	計 Total	820	820	—	—	—
(years)	男 Male	408	408	—	—	—
	女 Female	412	412	—	—	—
20-24歲	計 Total	872	872	—	1	7
(years)	男 Male	449	449	—	—	4
	女 Female	423	423	—	1	3
25-29歲	計 Total	844	844	1	5	63
(years)	男 Male	429	429	—	2	40
	女 Female	415	415	1	3	23
30-34歲	計 Total	1,012	1,012	—	6	114
(years)	男 Male	481	481	—	5	68
	女 Female	531	531	—	1	46
35-39歲	計 Total	1,263	1,262	10	5	115
(years)	男 Male	602	602	6	5	65
	女 Female	661	660	4	—	50
40-44歲	計 Total	1,452	1,452	15	6	124
(years)	男 Male	638	638	8	3	62
	女 Female	814	814	7	3	62
45-49歲	計 Total	1,250	1,249	12	5	99
(years)	男 Male	594	593	10	4	53
	女 Female	656	656	2	1	46
50-54歲	計 Total	1,207	1,206	12	—	84
(years)	男 Male	614	614	6	—	54
	女 Female	593	592	6	—	30
55-59歲	計 Total	1,323	1,321	11	5	59
(years)	男 Male	668	668	6	4	40
	女 Female	655	653	5	1	19
60-64歲	計 Total	1,361	1,361	14	1	43
(years)	男 Male	698	698	13	1	33
	女 Female	663	663	1	—	10
65歲以上	計 Total	3,541	3,494	22	2	78
Over 65 years	男 Male	1,717	1,716	18	1	50
	女 Female	1,824	1,778	4	1	28

資料來源：中區戶政事務所。

Table 2-4 Educational Attainment of Resident Population Aged 15 & Over —by Age (Cont.2)

Unit : Person

Literate						
Master	大學(含獨立學院) University & College		專科		Junior College	
			二、三年制 2 or 3 Years		五年制後二年 Last 2 Years of 5-Year Program	
肄業 Ungraduated	畢業 Graduated	肄業 Ungraduated	畢業 Graduated	肄業 Ungraduated	畢業 Graduated	肄業 Ungraduated
227	3,173	898	814	187	976	67
109	1,511	446	391	100	510	46
118	1,662	452	423	87	466	21
—	—	168	—	5	—	—
—	—	73	—	1	—	—
—	—	95	—	4	—	—
44	227	371	13	16	13	—
21	104	188	10	9	2	—
23	123	183	3	7	11	—
50	431	98	11	7	10	—
28	190	57	9	5	5	—
22	241	41	2	2	5	—
25	501	73	27	19	8	—
9	211	40	11	14	3	—
16	290	33	16	5	5	—
21	469	53	92	51	45	9
12	211	23	34	28	25	6
9	258	30	58	23	20	3
30	379	37	188	29	108	10
13	145	18	65	14	47	7
17	234	19	123	15	61	3
17	215	18	143	18	135	8
8	102	9	53	10	66	8
9	113	9	90	8	69	—
14	161	13	82	12	137	6
5	80	4	48	4	80	5
9	81	9	34	8	57	1
5	175	18	61	11	133	11
3	87	9	35	4	68	5
2	88	9	26	7	65	6
7	159	16	41	8	166	11
1	91	7	27	4	91	9
6	68	9	14	4	75	2
14	456	33	156	11	221	12
9	290	18	99	7	123	6
5	166	15	57	4	98	6

Source : Central Household Registration Office.

表 2-4 15歲以上現住人口之教育程度
—按年齡別分（續完）

單位：人

年底、性別及年齡組別 End of Year, Sex & Range of Age		識字者				
		高級中等 Senior High School				
		普通教育(高中) General		職業教育(高職) Vocational		
		畢業 Graduated	肄業 Ungraduated	畢業 Graduated	肄業 Ungraduated	五專前三年肄業 First 3 YearsUngraduated
民國109年底 End of 2020	計 Total	1,065	451	2,610	620	54
	男 Male	566	247	1,244	374	19
	女 Female	499	204	1,366	246	35
15-19歲 (years)	計 Total	13	267	23	234	29
	男 Male	8	135	15	132	5
	女 Female	5	132	8	102	24
20-24歲 (years)	計 Total	14	18	79	50	6
	男 Male	8	10	48	35	2
	女 Female	6	8	31	15	4
25-29歲 (years)	計 Total	16	12	90	33	1
	男 Male	8	8	43	24	1
	女 Female	8	4	47	9	—
30-34歲 (years)	計 Total	35	13	86	46	12
	男 Male	11	10	41	30	8
	女 Female	24	3	45	16	4
35-39歲 (years)	計 Total	50	15	187	61	4
	男 Male	22	10	87	33	3
	女 Female	28	5	100	28	1
40-44歲 (years)	計 Total	78	13	272	33	1
	男 Male	37	7	135	17	—
	女 Female	41	6	137	16	1
45-49歲 (years)	計 Total	97	15	281	17	—
	男 Male	45	7	123	13	—
	女 Female	52	8	158	4	—
50-54歲 (years)	計 Total	137	13	327	41	—
	男 Male	72	8	149	22	—
	女 Female	65	5	178	19	—
55-59歲 (years)	計 Total	167	19	367	40	—
	男 Male	93	12	171	28	—
	女 Female	74	7	196	12	—
60-64歲 (years)	計 Total	159	34	309	31	—
	男 Male	87	22	138	16	—
	女 Female	72	12	171	15	—
65歲以上 Over 65 years	計 Total	299	32	589	34	1
	男 Male	175	18	294	24	—
	女 Female	124	14	295	10	1

資料來源：中區戶政事務所。

Table 2-4 Educational Attainment of Resident Population Aged 15 & Over —by Age (Cont.End)

Unit : Person

Literate							不識字
國(初)中 Junior High School		初職 Junior Vocational School		小學 Primary School		自修	Illiterate
畢業 Graduated	肄業 Ungraduated	畢業 Graduated	肄業 Ungraduated	畢業 Graduated	肄業 Ungraduated	Self-Study	
1,320	213	38	5	1,108	127	21	
608	116	12	2	376	52	6	2
712	97	26	3	732	75	15	50
6	44	—	—	2	29	—	—
5	20	—	—	1	13	—	—
1	24	—	—	1	16	—	—
8	2	—	—	1	2	—	—
5	2	—	—	—	1	—	—
3	—	—	—	1	1	—	—
13	3	—	—	—	—	—	—
7	2	—	—	—	—	—	—
6	1	—	—	—	—	—	—
36	7	—	—	2	1	1	—
15	2	—	—	1	1	1	—
21	5	—	—	1	—	—	—
46	10	—	—	12	7	—	1
25	5	—	—	1	1	—	—
21	5	—	—	11	6	—	1
103	17	—	—	6	3	—	—
50	9	—	—	1	—	—	—
53	8	—	—	5	3	—	—
149	8	—	—	8	4	—	1
76	3	—	—	2	1	—	1
73	5	—	—	6	3	—	—
140	10	—	—	12	4	1	1
67	5	—	—	4	1	—	—
73	5	—	—	8	3	1	1
194	19	—	—	21	5	—	2
93	8	—	—	1	1	—	—
101	11	—	—	20	4	—	2
220	23	3	—	100	16	—	—
96	16	1	—	37	8	—	—
124	7	2	—	63	8	—	—
405	70	35	5	944	56	19	47
169	44	11	2	328	25	5	1
236	26	24	3	616	31	14	46

Source : Central Household Registration Office.

表 2-5 現住人口之婚姻狀況 —按年齡別分

單位：人

年底別及 年齡組別		總計 Grand Total			未婚 Unmarried		
		計 Total	男 Male	女 Female	計 Total	男 Male	女 Female
民國99年底	End of 2010	22,472	11,094	11,378	11,444	6,017	5,427
民國100年底	End of 2011	21,610	10,701	10,909	10,794	5,686	5,108
民國101年底	End of 2012	20,647	10,259	10,388	10,152	5,352	4,800
民國102年底	End of 2013	20,008	9,938	10,070	9,675	5,082	4,593
民國103年底	End of 2014	19,323	9,602	9,721	9,183	4,815	4,368
民國104年底	End of 2015	19,020	9,501	9,519	8,955	4,726	4,229
民國105年底	End of 2016	18,708	9,295	9,413	8,683	4,553	4,130
民國106年底	End of 2017	18,450	9,153	9,297	8,523	4,446	4,077
民國107年底	End of 2018	18,514	9,145	9,369	8,519	4,440	4,079
民國108年底	End of 2019	18,390	9,075	9,315	8,467	4,421	4,046

資料來源：中區戶政事務所。

附註：108年人數包含相同性別。

Table 2-5 The Marital Status of the Population —by Age

Unit : Person

有偶 Currently Married			離婚/終止結婚 Divorced/Terminated Marriages			喪偶 Widowed		
計 Total	男 Male	女 Female	計 Total	男 Male	女 Female	計 Total	男 Male	女 Female
8,396	4,025	4,371	1,642	846	796	990	206	784
8,139	3,939	4,200	1,693	864	829	984	212	772
7,768	3,816	3,952	1,745	882	863	982	209	773
7,529	3,737	3,792	1,794	912	882	1,010	207	803
7,255	3,637	3,618	1,893	949	944	992	201	791
7,134	3,589	3,545	1,937	984	953	994	202	792
6,993	3,523	3,470	2,022	1,010	1,012	1,010	209	801
6,848	3,463	3,385	2,080	1,039	1,041	999	205	794
6,818	3,434	3,384	2,169	1,067	1,102	1,008	204	804
6,705	3,363	3,342	2,200	1,080	1,120	1,018	211	807

Source : Central Household Registration Office.

Note : Number of 2019 include the same gender.

表 2-5 現住人口之婚姻狀況—按年齡別分(續1)

單位：人

年底別及 年齡組別 End of Year & Range of Age		總計 Grand Total			未婚 Unmarried		
		合計 Total	男 Male	女 Female	合計 Total	男 Male	女 Female
民國109年底	End of 2020	18,168	8,992	9,176	8,379	4,427	3,952
未滿15歲	Under 15 Years	3,223	1,694	1,529	3,223	1,694	1,529
15-19歲	15-19 Years	820	408	412	820	408	412
20-24歲	20-24 Years	872	449	423	852	441	411
25-29歲	25-29 Years	844	429	415	732	385	347
30-34歲	30-34 Years	1,012	481	531	618	344	274
35-39歲	35-39 Years	1,263	602	661	471	288	183
40-44歲	40-44 Years	1,452	638	814	409	228	181
45-49歲	45-49 Years	1,250	594	656	303	175	128
50-54歲	50-54 Years	1,207	614	593	251	146	105
55-59歲	55-59 Years	1,323	668	655	236	130	106
60-64歲	60-64 Years	1,361	698	663	175	82	93
65-69歲	65-69 Years	1,357	676	681	130	56	74
70-74歲	70-74 Years	889	460	429	78	24	54
75-79歲	75-79 Years	552	275	277	45	16	29
80-84歲	80-84 Years	387	160	227	17	3	14
85-89歲	85-89 Years	230	85	145	13	4	9
90-94歲	90-94 Years	93	43	50	3	2	1
95-99歲	95-99 Years	27	16	11	2	1	1
100歲以上	100 Years & Over	6	2	4	1	—	1

資料來源：中區戶政事務所。

Table 2-5 The Marital Status of the Population—by Age (Cont.1)

Unit : Person

有偶 Currently Married					
不同性別 Different Sex			相同性別 Same Sex		
合計 Total	男 Male	女 Female	合計 Total	男 Male	女 Female
6,528	3,271	3,257	4	1	3
—	—	—	—	—	—
—	—	—	—	—	—
14	6	8	—	—	—
100	39	61	1	—	1
320	113	207	1	—	1
632	269	363	—	—	—
800	321	479	1	—	1
688	309	379	—	—	—
615	317	298	1	1	—
710	363	347	—	—	—
740	413	327	—	—	—
773	416	357	—	—	—
515	310	205	—	—	—
319	196	123	—	—	—
176	112	64	—	—	—
85	55	30	—	—	—
32	24	8	—	—	—
7	6	1	—	—	—
2	2	—	—	—	—

Source : Central Household Registration Office.

表 2-5 現住人口之婚姻狀況—按年齡別分(續2完)

單位：人

年底別及 年齡組別 End of Year & Range of Age		離婚/終止結婚 Divorced/Terminated Marriages					
		不同性別 Different Sex			相同性別 Same Sex		
		合計 Total	男 Male	女 Female	合計 Total	男 Male	女 Female
民國109年底	End of 2020	2,253	1,091	1,162	—	—	—
未滿15歲	Under 15 Years	—	—	—	—	—	—
15-19歲	15-19 Years	—	—	—	—	—	—
20-24歲	20-24 Years	6	2	4	—	—	—
25-29歲	25-29 Years	9	4	5	—	—	—
30-34歲	30-34 Years	71	24	47	—	—	—
35-39歲	35-39 Years	157	45	112	—	—	—
40-44歲	40-44 Years	227	87	140	—	—	—
45-49歲	45-49 Years	244	108	136	—	—	—
50-54歲	50-54 Years	312	147	165	—	—	—
55-59歲	55-59 Years	324	167	157	—	—	—
60-64歲	60-64 Years	355	189	166	—	—	—
65-69歲	65-69 Years	307	177	130	—	—	—
70-74歲	70-74 Years	147	88	59	—	—	—
75-79歲	75-79 Years	58	31	27	—	—	—
80-84歲	80-84 Years	20	10	10	—	—	—
85-89歲	85-89 Years	8	5	3	—	—	—
90-94歲	90-94 Years	7	6	1	—	—	—
95-99歲	95-99 Years	1	1	—	—	—	—
100歲以上	100 Years & Over	—	—	—	—	—	—

資料來源：中區戶政事務所。

Table 2-5 The Marital Status of the Population—by Age (Cont.2 End)

Unit : Person

喪偶 Widowed					
不同性別 Different Sex			相同性別 Same Sex		
合計 Total	男 Male	女 Female	合計 Total	男 Male	女 Female
1,004	202	802	—	—	—
—	—	—	—	—	—
—	—	—	—	—	—
—	—	—	—	—	—
2	1	1	—	—	—
2	—	2	—	—	—
3	—	3	—	—	—
15	2	13	—	—	—
15	2	13	—	—	—
28	3	25	—	—	—
53	8	45	—	—	—
91	14	77	—	—	—
147	27	120	—	—	—
149	38	111	—	—	—
130	32	98	—	—	—
174	35	139	—	—	—
124	21	103	—	—	—
51	11	40	—	—	—
17	8	9	—	—	—
3	—	3	—	—	—

Source : Central Household Registration Office.

表 2-6 現住人口之婚姻狀況 —按里別分

單位：人

年底別及里別 End of Year & Village		總計 Grand Total			未婚 Unmarried		
		計 Total	男 Male	女 Female	計 Total	男 Male	女 Female
民國102年底	End of 2013	20,008	9,938	10,070	9,675	5,082	4,593
民國103年底	End of 2014	19,323	9,602	9,721	9,183	4,815	4,368
民國104年底	End of 2015	19,020	9,501	9,519	8,955	4,726	4,229
民國105年底	End of 2016	18,708	9,295	9,413	8,683	4,553	4,130
民國106年底	End of 2017	18,450	9,153	9,297	8,523	4,446	4,077
民國107年底	End of 2018	18,514	9,145	9,369	8,519	4,440	4,079
民國108年底	End of 2019	18,390	9,075	9,315	8,467	4,421	4,046

資料來源：中區戶政事務所。

附註：108年人數包含相同性別。

Table 2-6 The Marital Status of the Population —by Village

Unit : Person

有偶 Currently Married			離婚/終止結婚 Divorced/Terminated Marriages			喪偶 Widowed		
計 Total	男 Male	女 Female	計 Total	男 Male	女 Female	計 Total	男 Male	女 Female
7,529	3,737	3,792	1,794	912	882	1,010	207	803
7,255	3,637	3,618	1,893	949	944	992	201	791
7,134	3,589	3,545	1,937	984	953	994	202	792
6,993	3,523	3,470	2,022	1,010	1,012	1,010	209	801
6,848	3,463	3,385	2,080	1,039	1,041	999	205	794
6,818	3,434	3,384	2,169	1,067	1,102	1,008	204	804
6,705	3,363	3,342	2,200	1,080	1,120	1,018	211	807

Source : Central Household Registration Office.

Note : Number of 2019 include the same gender.

表 2-6 現住人口之婚姻狀況—按里別分 (續1)

單位：人

年底別及 年齡組別 End of Year & Village	總計 Grand Total			未婚 Unmarried		
	合計 Total	男 Male	女 Female	合計 Total	男 Male	女 Female
民國109年底 End of 2020	18,168	8,992	9,176	8,379	4,427	3,952
大誠里	2,914	1,459	1,455	1,316	716	600
大墩里	2,646	1,278	1,368	1,335	676	659
中華里	2,327	1,150	1,177	1,012	541	471
公園里	1,768	876	892	791	409	382
光復里	2,440	1,189	1,251	1,128	589	539
柳川里	2,253	1,150	1,103	1,028	564	464
綠川里	2,002	995	1,007	942	499	443
繼光里	1,818	895	923	827	433	394

資料來源：中區戶政事務所。

Table 2-6 The Marital Status of the Population—by Village (Cont.1)

Unit : Person

有偶 Currently Married					
不同性別 Different Sex			相同性別 Same Sex		
合計 Total	男 Male	女 Female	合計 Total	男 Male	女 Female
6,528	3,271	3,257	4	1	3
1,049	524	525	1	—	1
911	440	471	—	—	—
831	436	395	—	—	—
692	353	339	—	—	—
881	441	440	—	—	—
746	380	366	1	—	1
737	365	372	2	1	1
681	332	349	—	—	—

Source : Central Household Registration Office.

表 2-6 現住人口之婚姻狀況—按里別分 (續2完)

單位：人

年底別及 年齡組別 End of Year & Village	離婚/終止結婚 Divorced/Terminated Marriages					
	不同性別 Different Sex			相同性別 Same Sex		
	合計 Total	男 Male	女 Female	合計 Total	男 Male	女 Female
民國109年底 End of 2020	2,253	1,091	1,162	—	—	—
大誠里	390	197	193	—	—	—
大墩里	259	127	132	—	—	—
中華里	352	147	205	—	—	—
公園里	189	91	98	—	—	—
光復里	286	129	157	—	—	—
柳川里	343	177	166	—	—	—
綠川里	216	112	104	—	—	—
繼光里	218	111	107	—	—	—

資料來源：中區戶政事務所。

Table 2-6 The Marital Status of the Population—by Village (Cont.2 End)

Unit : Person

喪偶 Widowed					
不同性別 Different Sex			相同性別 Same Sex		
合計 Total	男 Male	女 Female	合計 Total	男 Male	女 Female
1,004	202	802	—	—	—
158	22	136	—	—	—
141	35	106	—	—	—
132	26	106	—	—	—
96	23	73	—	—	—
145	30	115	—	—	—
135	29	106	—	—	—
105	18	87	—	—	—
92	19	73	—	—	—

Source : Central Household Registration Office.

表 2-7 現住原住民戶口數

單位：人、戶

年底別及里別 End of Year & Village	戶 數 (戶) No. of Households (Household)			總 計 Grand	
	合 計 Total	平地原住民 Indigene of Plain-land	山地原住民 Indigene of Mountain	合計 Total	男 Male
民國 99 年底 End of 2010	38	13	25	100	48
民國 100 年底 End of 2011	35	11	24	96	45
民國 101 年底 End of 2012	38	10	28	101	48
民國 102 年底 End of 2013	42	11	31	116	56
民國 103 年底 End of 2014	49	14	35	115	53
民國 104 年底 End of 2015	50	18	32	126	61
民國 105 年底 End of 2016	52	16	36	123	55
民國 106 年底 End of 2017	48	15	33	128	61
民國 107 年底 End of 2018	52	18	34	131	55
民國 108 年底 End of 2019	50	17	33	137	58
民國 109 年底 End of 2020	55	20	35	135	61
大誠里	7	1	6	15	7
大墩里	7	4	3	22	11
中華里	7	3	4	12	8
公園里	2	2	—	7	4
光復里	12	4	8	32	12
柳川里	12	2	10	31	10
綠川里	4	3	1	7	3
繼光里	4	1	3	9	6

資料來源：中區戶政事務所。

Table 2-7 Households and Persons of Resident Indigene

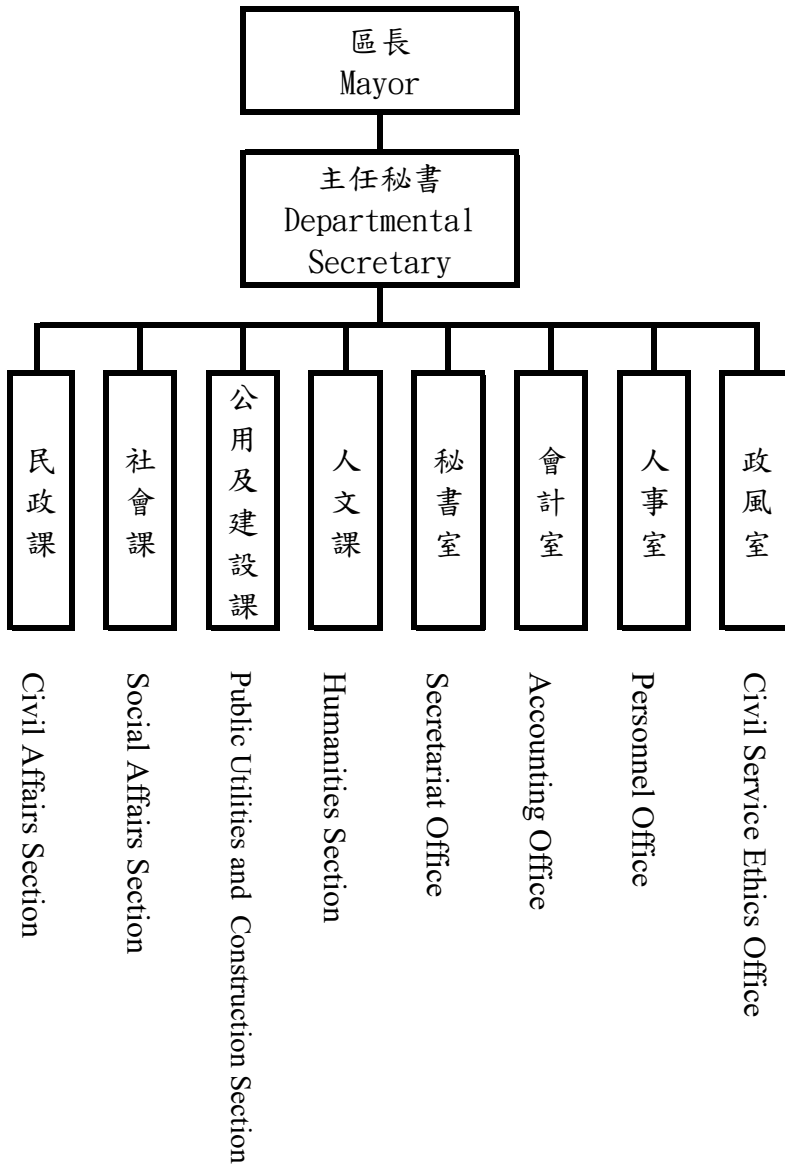
Unit : Person/Household

人 口 數 (人)				No. of Population(Person)			
Total	平地原住民 Indigene of Plain-land			山地原住民 Indigene of Mountain			
女 Female	合計 Total	男 Male	女 Female	合計 Total	男 Male	女 Female	
52	30	12	18	70	36	34	
51	25	8	17	71	37	34	
53	22	7	15	79	41	38	
60	26	11	15	90	45	45	
62	25	8	17	90	45	45	
65	37	17	20	89	44	45	
68	35	12	23	88	43	45	
67	35	14	21	93	47	46	
76	40	15	25	91	40	51	
79	42	17	25	95	41	54	
74	46	22	24	89	39	50	
8	2	2	—	13	5	8	
11	10	3	7	12	8	4	
4	4	3	1	8	5	3	
3	5	3	2	2	1	1	
20	13	5	8	19	7	12	
21	3	1	2	28	9	19	
4	6	3	3	1	—	1	
3	3	2	1	6	4	2	

Source : Central Household Registration Office.

表 3-1 本所行政組織

Table 3-1 Central District Office Administrative Organization



資料來源：本所人事室。

Source : Personnel Office of Central District.

附註：【—】實線表示直屬單位

表 3-2 區公所員工總人數

Table 3-2 Number of Staff & Worker of Central District Office

單位：人

Unit : Person

年底別及機關別 End of Year & Organization	正式職員 預算員額 Personnel Management	員工總人數									
		總計 Grand Total	政務人員 Political Appointee	民選機關首長 Elected Chief	民意代表 Elected Official	正式職員 Staff	臨時人員 Temporary Staff	約僱人員 Auxiliary Employee	技工 Technical Worker	駕駛 Driver	工友 Manual Worker
民國99年底 End of 2010	19	27	—	—	—	19	5	—	—	1	2
民國100年底 End of 2011	21	29	—	—	—	21	6	—	—	—	2
民國101年底 End of 2012	23	30	—	—	—	22	6	—	—	—	2
民國102年底 End of 2013	30	37	—	—	—	27	7	1	—	—	2
民國103年底 End of 2014	30	39	—	—	—	30	7	—	—	—	2
民國104年底 End of 2015	32	40	—	—	—	29	7	2	—	—	2
民國105年底 End of 2016	32	40	—	—	—	29	7	2	—	—	2
民國106年底 End of 2017	32	39	—	—	—	29	8	—	—	—	2
民國107年底 End of 2018	32	42	—	—	—	30	8	2	—	—	2
民國108年底 End of 2019	32	41	—	—	—	29	8	2	—	—	2
民國109年底 End of 2020	32	40	—	—	—	29	8	1	—	—	2

資料來源：本所人事室。

Source : Personnel Office of Central District.

表 4-1 農耕土地面積

單位：公頃

年底別	總計	水 田	
		合計	兩期作
End of Year	Grand Total	Total	Double-Cropped
民國99年底 End of 2010	—	—	—
民國100年底 End of 2011	—	—	—
民國101年底 End of 2012	—	—	—
民國102年底 End of 2013	—	—	—
民國103年底 End of 2014	—	—	—

年底別	總 計	耕作地		
		合計	短期耕作地	
			計	水稻
End of Year	Grand Total	Total	Subtotal	Rice
民國104年底 End of 2015	—	—	—	—
民國105年底 End of 2016	—	—	—	—
民國106年底 End of 2017	—	—	—	—
民國107年底 End of 2018	—	—	—	—
民國108年底 End of 2019	—	—	—	—
民國109年底 End of 2020	—	—	—	—

資料來源：臺中市政府農業局。

Table 4-1 Area of Cultivated Land

Unit : Hectare

Paddy Field		旱田
單期作 Single-Cropped		
第一期作 1st Crop	第二期作 2nd Crop	Upland Field

—	—	—
—	—	—
—	—	—
—	—	—
—	—	—

Area of Cultivated Land			長期休閒地
Short-term Cultivation		長期耕作地	
水稻以外之短期作 Other Crops	短期休閒 Short-term Recreational field		Long-term Cultivation

—	—	—	—
—	—	—	—
—	—	—	—
—	—	—	—
—	—	—	—
—	—	—	—

Source : Department of Agriculture ,Taichung City Government.

表 4-2 稻米收穫面積及生產量

單位：公頃、公噸、公噸/公頃

年別 Year		總計 Grand Total			
		收穫面積 Harvested Area	產量 Production	平均產量 Average Production	收穫面積 Harvested Area
民國99年	2010	—	—	--	—
民國100年	2011	—	—	--	—
民國101年	2012	—	—	--	—
民國102年	2013	—	—	--	—
民國103年	2014	—	—	--	—
民國104年	2015	—	—	--	—
民國105年	2016	—	—	--	—
民國106年	2017	—	—	--	—
民國107年	2018	—	—	--	—
民國108年	2019	—	—	--	—
民國109年[Ⓐ]	2020	—	—	--	—

資料來源：行政院農委會農糧署中區分署臺中辦事處。

附註：1.產量係以糙米為計算標準。

2.109年資料為初步統計數。

表 4-2 稻米收穫面積及生產量 (續完)

單位：公頃、公噸、公噸/公頃

年別 Year		水 稻					
		在來 India Rice			長秈 India Rice (Long)		
		收穫面積 Harvested Area	產量 Production	平均產量 Average Production	收穫面積 Harvested Area	產量 Production	平均產量 Average Production
民國99年	2010	—	—	--	—	—	--
民國100年	2011	—	—	--	—	—	--
民國101年	2012	—	—	--	—	—	--
民國102年	2013	—	—	--	—	—	--
民國103年	2014	—	—	--	—	—	--
民國104年	2015	—	—	--	—	—	--
民國105年	2016	—	—	--	—	—	--
民國106年	2017	—	—	--	—	—	--
民國107年	2018	—	—	--	—	—	--
民國108年	2019	—	—	--	—	—	--
民國109年[Ⓐ]	2020	—	—	--	—	—	--

資料來源：行政院農委會農糧署中區分署臺中辦事處。

附註：1.產量係以糙米為計算標準。

2.109年資料為初步統計數。

Table 4-2 Harvested Area and Production of Rice (Cont.End)

Unit : Hectare ; m.t. ; m.t/Hectare

Paddy Rice						陸稻 Upland Rice		
圓糯 Glutinous Rices of Japonica Type			長糯 Glutinous Rice of India Type					
收穫面積 Harvested Area	產量 Production	平均產量 Average Production	收穫面積 Harvested Area	產量 Production	平均產量 Average Production	收穫面積 Harvested Area	產量 Production	平均產量 Average Production
—	—	--	—	—	--	—	—	--
—	—	--	—	—	--	—	—	--
—	—	--	—	—	--	—	—	--
—	—	--	—	—	--	—	—	--
—	—	--	—	—	--	—	—	--
—	—	--	—	—	--	—	—	--
—	—	--	—	—	--	—	—	--
—	—	--	—	—	--	—	—	--
—	—	--	—	—	--	—	—	--
—	—	--	—	—	--	—	—	--
—	—	--	—	—	--	—	—	--
—	—	--	—	—	--	—	—	--
—	—	--	—	—	--	—	—	--
—	—	--	—	—	--	—	—	--

Source : Taichung Offices, Central Regional Office, Agriculture and Food Agency, Council of Agriculture, Executive Yuan.

Note : 1.The production in the table is brown rice.

2.The figures of 2020 are preliminary.

表 4-3 農產品收穫面積及生產量
(1) 普通作物生產

單位：公頃、公噸

年別		總計		甘藷		小麥		食用玉蜀黍	
		Grand Total		Sweet Potatoes		Wheat		Food Corn	
Year		收穫面積	產量	收穫面積	產量	收穫面積	產量	收穫面積	產量
		Harvested Area	Production	Harvested Area	Production	Harvested Area	Production	Harvested Area	Production
民國99年	2010	—	—	—	—	—	—	—	—
民國100年	2011	—	—	—	—	—	—	—	—
民國101年	2012	—	—	—	—	—	—	—	—
民國102年	2013	—	—	—	—	—	—	—	—
民國103年	2014	—	—	—	—	—	—	—	—
民國104年	2015	—	—	—	—	—	—	—	—
民國105年	2016	—	—	—	—	—	—	—	—
民國106年	2017	—	—	—	—	—	—	—	—
民國107年	2018	—	—	—	—	—	—	—	—
民國108年	2019	—	—	—	—	—	—	—	—
民國109年	◎2020	—	—	—	—	—	—	—	—

資料來源：行政院農委會農糧署。

附註：109年資料為初步統計數。

表 4-3 農產品收穫面積及生產量 (續一)
(2)特用作物生產

單位：公頃、公噸

年別		總計		茶葉		油茶		芝麻(胡麻)	
		Grand Total		Tea		Camellia		Sesame	
Year		收穫面積	產量	收穫面積	產量	收穫面積	產量	收穫面積	產量
		Harvested Area	Production	Harvested Area	Production	Harvested Area	Production	Harvested Area	Production
民國99年	2010	—	—	—	—	—	—	—	—
民國100年	2011	—	—	—	—	—	—	—	—
民國101年	2012	—	—	—	—	—	—	—	—
民國102年	2013	—	—	—	—	—	—	—	—
民國103年	2014	—	—	—	—	—	—	—	—
民國104年	2015	—	—	—	—	—	—	—	—
民國105年	2016	—	—	—	—	—	—	—	—
民國106年	2017	—	—	—	—	—	—	—	—
民國107年	2018	—	—	—	—	—	—	—	—
民國108年	2019	—	—	—	—	—	—	—	—
民國109年	◎2020	—	—	—	—	—	—	—	—

資料來源：行政院農委會農糧署。

附註：109年資料為初步統計數。

表 4-3 農產品收穫面積及生產量 (續二)
(3) 蔬菜生產

單位：公頃、公噸

年別		總計		蘿蔔		芋	
		Grand Total		Radishes		Taros	
Year		收穫面積	產量	收穫面積	產量	收穫面積	產量
		Harvested Area	Production	Harvested Area	Production	Harvested Area	Production
民國99年	2010	—	—	—	—	—	—
民國100年	2011	—	—	—	—	—	—
民國101年	2012	—	—	—	—	—	—
民國102年	2013	—	—	—	—	—	—
民國103年	2014	—	—	—	—	—	—
民國104年	2015	—	—	—	—	—	—
民國105年	2016	—	—	—	—	—	—
民國106年	2017	—	—	—	—	—	—
民國107年	2018	—	—	—	—	—	—
民國108年	2019	—	—	—	—	—	—
民國109年	◎2020	—	—	—	—	—	—

資料來源：行政院農委會農糧署。

附註：109年資料為初步統計數。

表 4-3 農產品收穫面積及生產量 (續三)
(3) 蔬菜生產

單位：公頃、公噸

年別		瓠菜		冬瓜		苦瓜		番茄	
		Water Convolvulus		White Gourds		Bitter Gourds		Tomatoes	
Year		收穫面積	產量	收穫面積	產量	收穫面積	產量	收穫面積	產量
		Harvested Area	Production	Harvested Area	Production	Harvested Area	Production	Harvested Area	Production
民國99年	2010	—	—	—	—	—	—	—	—
民國100年	2011	—	—	—	—	—	—	—	—
民國101年	2012	—	—	—	—	—	—	—	—
民國102年	2013	—	—	—	—	—	—	—	—
民國103年	2014	—	—	—	—	—	—	—	—
民國104年	2015	—	—	—	—	—	—	—	—
民國105年	2016	—	—	—	—	—	—	—	—
民國106年	2017	—	—	—	—	—	—	—	—
民國107年	2018	—	—	—	—	—	—	—	—
民國108年	2019	—	—	—	—	—	—	—	—
民國109年	◎2020	—	—	—	—	—	—	—	—

資料來源：行政院農委會農糧署。

附註：109年資料為初步統計數。

表 4-3 農產品收穫面積及生產量 (續四)
(4) 果品生產

單位：公頃、公噸

年別 Year		總計		香 蕉		椪 柑	
		Grand Total		Bananas		Ponkans	
		收穫面積	產量	收穫面積	產量	收穫面積	產量
		Harvested Area	Production	Harvested Area	Production	Harvested Area	Production
民國99年	2010	—	—	—	—	—	—
民國100年	2011	—	—	—	—	—	—
民國101年	2012	—	—	—	—	—	—
民國102年	2013	—	—	—	—	—	—
民國103年	2014	—	—	—	—	—	—
民國104年	2015	—	—	—	—	—	—
民國105年	2016	—	—	—	—	—	—
民國106年	2017	—	—	—	—	—	—
民國107年	2018	—	—	—	—	—	—
民國108年	2019	—	—	—	—	—	—
民國109年	◎2020	—	—	—	—	—	—

資料來源：行政院農委會農糧署。

附 註：109年資料為初步統計數。

表 4-3 農產品收穫面積及生產量 (續完)
(4) 果品生產

單位：公頃、公噸

年別 Year		柿		葡萄		枇杷	
		Persimmons		Grapes		Loquat	
		收穫面積	產量	收穫面積	產量	收穫面積	產量
		Harvested Area	Production	Harvested Area	Production	Harvested Area	Production
民國99年	2010	—	—	—	—	—	—
民國100年	2011	—	—	—	—	—	—
民國101年	2012	—	—	—	—	—	—
民國102年	2013	—	—	—	—	—	—
民國103年	2014	—	—	—	—	—	—
民國104年	2015	—	—	—	—	—	—
民國105年	2016	—	—	—	—	—	—
民國106年	2017	—	—	—	—	—	—
民國107年	2018	—	—	—	—	—	—
民國108年	2019	—	—	—	—	—	—
民國109年	◎2020	—	—	—	—	—	—

資料來源：行政院農委會農糧署。

附註：109年資料為初步統計數。

表 4-4 現有家畜數
Table 4-4 Number of Current Livestock

單位：頭

Unit : Head

年底別 End of Year	總 計 Grand Total	乳 牛 Holsteins	馬 Horse	豬 Hogs	鹿 Deer	兔 Rabbit	羊 Sheep & Goats
民國99年底 End of 2010	—	—	—	—	—	—	—
民國100年底 End of 2011	—	—	—	—	—	—	—
民國101年底 End of 2012	—	—	—	—	—	—	—
民國102年底 End of 2013	—	—	—	—	—	—	—
民國103年底 End of 2014	—	—	—	—	—	—	—
民國104年底 End of 2015	—	—	—	—	—	—	—
民國105年底 End of 2016	—	—	—	—	—	—	—
民國106年底 End of 2017	—	—	—	—	—	—	—
民國107年底 End of 2018	—	—	—	—	—	—	—
民國108年底 End of 2019	—	—	—	—	—	—	—
民國109年底 End of 2020	—	—	—	—	—	—	—

資料來源：行政院農委會。

Source : Council of Agriculture, Executive Yuan.

表 4-5 家畜屠宰頭數
Table 4-5 Number of Livestock Slaughtered

單位：頭

Unit：Head

年別 Year	屠宰場所(年底) Slaughter House (End of Year)		牛 Cattle				豬 (供應 屠宰) Hogs (Slaughter Supply)	羊 Sheep & Goats
	電動 Electric	人工 Artificial	合計 Total	水牛 Buffaloes	黃牛及 雜種牛 Yellow & Hybrid Cattle	乳牛 Holsteins		
民國99年 2010	—	—	—	—	—	—	—	—
民國100年 2011	—	—	—	—	—	—	—	—
民國101年 2012	—	—	—	—	—	—	—	—
民國102年 2013	—	—	—	—	—	—	—	—
民國103年 2014	—	—	—	—	—	—	—	—
民國104年 2015	—	—	—	—	—	—	—	—
民國105年 2016	—	—	—	—	—	—	—	—
民國106年 2017	—	—	—	—	—	—	—	—
民國107年 2018	—	—	—	—	—	—	—	—
民國108年 2019	—	—	—	—	—	—	—	—
民國109年 2020	—	—	—	—	—	—	—	—

資料來源：行政院農委會。

Source：Council of Agriculture, Executive Yuan.

表 4-6 現有家禽數量
Table 4-6 Number of Current Poultry

單位：千隻

Unit : 1000 Head

年底別 End of Year		雞 Chickens			鴨 Ducks			鵝 Geese	火雞 Turkeys
		合計 Total	蛋雞 Layer	肉雞 Broiler	合計 Total	蛋鴨 Tsaiya	肉鴨 Muscovy Duck		
民國99年底	End of 2010	—	—	—	—	—	—	—	
民國100年底	End of 2011	—	—	—	—	—	—	—	
民國101年底	End of 2012	—	—	—	—	—	—	—	
民國102年底	End of 2013	—	—	—	—	—	—	—	
民國103年底	End of 2014	—	—	—	—	—	—	—	
民國104年底	End of 2015	—	—	—	—	—	—	—	
民國105年底	End of 2016	—	—	—	—	—	—	—	
民國106年底	End of 2017	—	—	—	—	—	—	—	
民國107年底	End of 2018	—	—	—	—	—	—	—	
民國108年底	End of 2019	—	—	—	—	—	—	—	
民國109年底	End of 2020	—	—	—	—	—	—	—	

資料來源：行政院農委會。

Source : Council of Agriculture, Executive Yuan.

表 4-7 產乳牛頭數及產乳量與價值
Table 4-7 Number of Milking Cows ; Quantity & Value of Milk

年別		年底飼養場數 (處)	年底經產牛頭數 (頭)	全年產乳量及價值	
				Annual Quantity & Value of Milk	
Year		No. of Dairy Farms, End of Year (Farms)	No. of Milking Cows, End of Year (Heads)	產乳量(噸) Quantity(m.t.)	總值(千元) Value (N.T.\$1000)
民國99年	2010	—	—	—	—
民國100年	2011	—	—	—	—
民國101年	2012	—	—	—	—
民國102年	2013	—	—	—	—
民國103年	2014	—	—	—	—
民國104年	2015	—	—	—	—
民國105年	2016	—	—	—	—
民國106年	2017	—	—	—	—
民國107年	2018	—	—	—	—
民國108年	2019	—	—	—	—
民國109年	2020	—	—	—	—

資料來源：行政院農委會。

Source : Council of Agriculture, Executive Yuan.

表 5-1 商業登記現有家數與資本額

單位：家、新臺幣千元

年底別 End of Year		合計 Total		農、林、漁、牧業 Agriculture, Forestry, Fishing and Animal Husbandry	
		家數 No.	資本額 Capital	家數 No.	資本額 Capital
民國102年底	End of 2013	1,407	234,510	4	1,115
民國103年底	End of 2014	1,411	242,784	4	1,115
民國104年底	End of 2015	1,433	229,239	3	870
民國105年底	End of 2016	1,470	238,109	3	870
民國106年底	End of 2017	1,503	238,540	3	871
民國107年底	End of 2018	1,524	232,691	3	871
民國108年底	End of 2019	1,534	236,819	4	970
民國109年底	End of 2020	1,537	251,536	4	970

年底別 End of Year		金融及保險業 Financial & Insurance Activities		不動產業 Real Estate Activities	
		家數 No.	資本額 Capital	家數 No.	資本額 Capital
民國102年底	End of 2013	8	9,200	4	530
民國103年底	End of 2014	9	10,700	4	530
民國104年底	End of 2015	10	12,200	4	530
民國105年底	End of 2016	10	12,200	4	530
民國106年底	End of 2017	11	12,400	6	930
民國107年底	End of 2018	9	10,700	4	530
民國108年底	End of 2019	9	10,700	6	930
民國109年底	End of 2020	9	10,700	6	930

資料來源：經濟部統計處。

註：行業別自105年1月起採用行政院主計總處頒訂之中華民國行業標準分類(第10次修訂版)。

Table 5-1 Number & Capital of Business Entities Existing Registered

Unit : Establishment ; N.T.\$1,000

礦業及土石採取業 Mining & Quarrying		製造業 Manufacturing		電力及燃氣供應業 Electricity & Gas Supply	
家數 No.	資本額 Capital	家數 No.	資本額 Capital	家數 No.	資本額 Capital
—	—	21	1,539	—	—
—	—	22	1,739	—	—
1	300	25	2,248	—	—
1	300	28	2,558	—	—
1	300	31	3,858	—	—
1	300	30	3,958	—	—
1	300	28	3,828	—	—
1	300	28	4,628	—	—

專業、科學及技術服務業 Professional, Scientific and Technical Activities		支援服務業 Support Service Activities		公共行政及國防；強制性社會安全 Public Administration & Defence, Compulsory Social Security	
家數 No.	資本額 Capital	家數 No.	資本額 Capital	家數 No.	資本額 Capital
30	8,586	80	9,081	—	—
29	8,927	83	9,628	—	—
27	5,754	84	9,334	—	—
31	6,284	83	9,037	—	—
32	6,384	83	5,542	—	—
34	7,054	87	6,117	—	—
34	7,001	85	6,867	—	—
38	14,331	90	7,040	—	—

Source : Department of Statistics, Ministry of Economic Affairs.

Note : The catalog was divided by "Standard Industrial Classification of the R.O.C. revised 10th Jan. 2016 in DGBAS of the Executive Yuan.

表 5-1 商業登記現有家數與資本額 (續完)

單位：家、新臺幣千元

年底別 End of Year		用水供應及污染整治業		營建工程業(註)	
		Water Supply & Remediation Activities		Construction	
		家數 No.	資本額 Capital	家數 No.	資本額 Capital
民國102年底	End of 2013	—	—	12	5,470
民國103年底	End of 2014	—	—	17	9,100
民國104年底	End of 2015	—	—	21	9,800
民國105年底	End of 2016	—	—	24	15,459
民國106年底	End of 2017	—	—	25	14,130
民國107年底	End of 2018	—	—	30	15,250
民國108年底	End of 2019	1	200	33	15,940
民國109年底	End of 2020	2	300	37	17,020

年底別 End of Year		出版、影音製作、傳播及資通訊 服務業(註)		教育業	
		Information & Communication		Education	
		家數 No.	資本額 Capital	家數 No.	資本額 Capital
民國102年底	End of 2013	15	3,830	—	—
民國103年底	End of 2014	14	3,730	—	—
民國104年底	End of 2015	14	2,830	—	—
民國105年底	End of 2016	14	2,598	—	—
民國106年底	End of 2017	14	2,598	1	240
民國107年底	End of 2018	14	2,598	1	240
民國108年底	End of 2019	14	2,598	1	100
民國109年底	End of 2020	14	2,610	1	100

資料來源：經濟部統計處。

註：行業別自105年1月起採用行政院主計總處頒訂之中華民國行業標準分類(第10次修訂版)。

Table 5-1 Number & Capital of Business Entities Existing Registered
(Cont.End)

Unit : Establishment ; N.T.\$1,000

批發及零售業 Wholesale & Retail Trade		運輸及倉儲業 Transportation & Storage		住宿及餐飲業 Accommodation & Food Service Activities	
家數 No.	資本額 Capital	家數 No.	資本額 Capital	家數 No.	資本額 Capital
933	148,191	3	3,200	159	21,703
933	149,997	4	3,202	161	23,845
934	136,360	4	3,202	169	25,123
940	137,786	3	3,002	186	26,834
947	141,214	3	3,002	200	26,979
950	136,481	3	3,002	204	24,602
948	136,941	3	3,002	218	26,997
940	143,125	3	3,002	222	26,703

醫療保健及社會工作服務業 Human Health and Social Work Activities		藝術、娛樂及休閒服務業 Arts, Entertainment & Recreation		其他服務業 Other Service Activities	
家數 No.	資本額 Capital	家數 No.	資本額 Capital	家數 No.	資本額 Capital
—	—	83	11,573	55	10,493
—	—	75	11,363	56	8,908
—	—	76	11,563	61	9,126
—	—	79	12,063	64	8,589
—	—	79	11,703	67	8,389
—	—	82	11,923	72	9,065
—	—	81	12,013	68	8,432
—	—	80	11,881	62	7,896

Source : Department of Statistics, Ministry of Economic Affairs.

Note : The catalog was divided by "Standard Industrial Classification of the R.O.C. revised 10th Jan. 2016 in DGBAS of the Executive Yuan.

表 5-2 工廠登記現有家數

單位：家

年底及區別		總計	食品及飼品製造業	飲料及菸草製造業	紡織業	成衣及服飾品製造業
End of Year & District		Total	Manufacture of Food Products and Prepared Animal Feeds	Manufacture of Beverages and Tobacco Products	Manufacture of Textiles	Manufacture of Wearing Apparel and Clothing Accessories
民國99年底	End of 2010	11	3	—	—	1
民國100年底	End of 2011	11	3	—	—	1
民國101年底	End of 2012	12	3	—	—	2
民國102年底	End of 2013	12	3	—	—	2
民國103年底	End of 2014	14	5	—	—	2
民國104年底	End of 2015	14	5	—	—	2
民國105年底	End of 2016	13	4	—	—	2
民國106年底	End of 2017	12	3	—	—	2
民國107年底	End of 2017	12	3	—	—	2
民國108年底	End of 2019	12	3	—	—	2
民國109年底	End of 2020	12	3	—	—	2

資料來源：臺中市政府經濟發展局。

Table 5-2 Number of Factories Existing Registered

Unit : Establishment

皮革、毛皮及其製品製造業	木竹製品製造業	紙漿、紙及紙製品製造業	印刷及資料儲存媒體複製業	石油及煤製品製造業	化學原材料、肥料、氮化合物、塑膠、橡膠原料及人造纖維製造業	其他化學製品製造業	藥品及醫用化學製品製造業
Manufacture of Leather, Fur and Related Products	Manufacture of Wood and of Products of Wood and Bamboo	Manufacture of Paper and Paper Products	Printing and Reproduction of Recorded Media	Manufacture of Petroleum and Coal Products	Manufacture of Chemical Material, Fertilizers and Nitrogen Compounds, Plastic and Rubber Materials, Man-made Fibres	Manufacture of Other Chemical Products	Manufacture of Pharmaceuticals and Medicinal Chemical Products
—	—	1	4	—	—	1	—
—	—	1	4	—	—	1	—
—	—	1	4	—	—	1	—
—	—	1	4	—	—	1	—
—	—	1	4	—	—	1	—
—	—	1	4	—	—	1	—
—	—	1	4	—	—	1	—
—	—	1	4	—	—	1	—
—	—	—	4	—	—	1	—
—	—	—	4	—	—	1	—

Source : Taichung City Economic Development Bureau.

表 5-2 工廠登記現有家數 (續完)

單位：家

年底及區別	橡膠製品製造業	塑膠製品製造業	非金屬礦物製品製造業	基本金屬製造業	金屬製品製造業	電子零組件製造業
End of Year & District	Manufacture of Rubber Products	Manufacture of Plastics Products	Manufacture of Other Non-metallic Mineral Products	Manufacture of Basic Metals	Manufacture of Fabricated Metal Products	Manufacture of Electronic Parts and Components
民國99年底 End of 2010	—	—	—	—	1	—
民國100年底 End of 2011	—	—	—	—	1	—
民國101年底 End of 2012	—	—	—	—	1	—
民國102年底 End of 2013	—	—	—	—	1	—
民國103年底 End of 2014	—	—	—	—	1	—
民國104年底 End of 2015	—	—	—	—	1	—
民國105年底 End of 2016	—	—	—	—	1	—
民國106年底 End of 2017	—	—	—	—	1	—
民國107年底 End of 2017	—	—	—	—	1	—
民國108年底 End of 2019	—	—	—	—	1	—
民國109年底 End of 2020	—	—	—	—	1	—

資料來源：臺中市政府經濟發展局。

Table 5-2 Number of Factories Existing Registered (Cont.End)

Unit : Establishment

電腦、電子 產品及光學 製品製造業	電力設備及配 備製造業	機械設備製 造業	汽車及其 零件製 造業	其他運輸工 具及其零 件製 造業	家具製 造業	其他製 造業	產業用機 械設備 維修及 安裝業	非製造業
Manufacture of Computers, Electronic and Optical Products	Manufacture of Electrical Equipment	Manufacture of Machinery and Equipment	Manufacture of Motor Vehicles and Parts	Manufacture of Other Transport Equipment and Parts	Manufacture of Furniture	Other Manufacturing	Repair and Installation of Industrial Machinery and Equipment	Non-manufacturing
—	—	—	—	—	—	—	—	—
—	—	—	—	—	—	—	—	—
—	—	—	—	—	—	—	—	—
—	—	—	—	—	—	—	—	—
—	—	—	—	—	—	—	—	—
—	—	—	—	—	—	—	—	—
—	—	—	—	—	—	—	—	—
—	—	—	—	—	—	—	—	—
—	—	—	—	—	—	—	—	—
—	—	—	—	—	—	—	—	—
—	—	—	—	—	—	—	1	—
—	—	—	—	—	—	—	1	—

Source : Taichung City Economic Development Bureau.

表 5-3 自來水供水普及率

年底別 End of Year		人數 No. of Population
		行政區域人數 (A) Population in District
民國99年底	End of 2010	22,472
民國100年底	End of 2011	21,610
民國101年底	End of 2012	20,647
民國102年底	End of 2013	20,008
民國103年底	End of 2014	19,323
民國104年底	End of 2015	19,020
民國105年底	End of 2016	18,708
民國106年底	End of 2017	18,450
民國107年底	End of 2018	18,514
民國108年底	End of 2019	18,390
民國109年底	End of 2020	18,168

資料來源：臺灣自來水股份有限公司。

Table 5-3 Saturation of Water Supply

(人) (Persons)		供水普及率 (C/A)*100 (%)
供水區域人數 (B) Population in Served Area	實際供水人數 (C) Actual Population Served	Percentage of Population Served (%)
22,472	22,418	99.76
21,610	21,565	99.79
20,647	20,609	99.82
20,008	19,973	99.83
19,323	19,289	99.82
19,020	18,986	99.82
18,708	18,678	99.84
18,450	18,420	99.84
18,514	18,484	99.84
18,390	18,360	99.84
18,168	18,162	99.97

Source : Taiwan Water Corporation.

表 5-4 路燈設備

單位：盞

年底別 End of Year		水銀燈		鈉光燈	
		Mercury Lamp		Sodium Lamp	
		200W(含)以下 200w and below	400W(含)以上 400w and above	150W(含)以下 150w and below	250W 250w
民國105年底	End of 2016	86	—	194	—
民國106年底	End of 2017	86	—	195	—
民國107年底	End of 2018	86	—	203	—
民國108年底	End of 2019	86	—	203	2
民國109年底	End of 2020	86	—	203	2

資料來源：臺中市政府建設局。

Table 5-4 Equipment of Street Lights

Unit : Light

	日光燈	LED燈		其他路燈
	Fluorescent Lamp	LED lamp		
400W	40W	100W(含)以下	150W(含)以上	Other street lights
400w	40w	100w and below	150w and above	

— — 433 1 427

— — 434 1 427

— — 434 1 427

— — 435 1 427

— — **435** **2** **427**

Source : Taichung City Construction Bureau.

表 6-1 歲入來源別預決算

單位：新臺幣千元

年度別 Fiscal Year	總計 Grant Total	經常門	
		合計 Total	計 Subtotal
民國101年度 預算數 Budget	148	148	—
FY 2012 決算審定數 Final Audited Accounts	174	174	—
民國102年度 預算數 Budget	385	385	—
FY 2013 決算審定數 Final Audited Accounts	489	489	—
民國103年度 預算數 Budget	399	399	—
FY 2014 決算審定數 Final Audited Accounts	630	630	3
民國104年度 預算數 Budget	422	422	—
FY 2015 決算審定數 Final Audited Accounts	505	505	2
民國105年度 預算數 Budget	468	468	—
FY 2016 決算審定數 Final Audited Accounts	511	511	—
民國106年度 預算數 Budget	453	453	—
FY 2017 決算審定數 Final Audited Accounts	530	530	—
民國107年度 預算數 Budget	471	471	—
FY 2018 決算審定數 Final Audited Accounts	473	473	2
民國108年度 預算數 Budget	477	477	—
FY 2019 決算審定數 Final Audited Accounts	539	539	—
民國109年度 預算數 Budget	472	472	—
FY 2020 決算審定數 Final Audited Accounts	505	505	—

資料來源：本所會計室。

附註：因四捨五入加總致細項加總與總計不合。

Table 6-1 Budget and Final Accounts of Revenues by Sources

Unit:N.T.\$1,000

Current				
罰款及賠償收入 Fines and Indemnities		規費收入 Fees		
罰金罰鍰及怠金 Penalty fines and Licenses Issued	賠償收入 Indemnities	計 Subtotal	行政規費收入 Administrative Fees	使用規費收入 Use Fees
—	—	140	—	140
—	—	108	—	108
—	—	79	—	79
—	—	83	—	83
—	—	93	—	93
—	3	123	—	123
—	—	92	—	92
—	2	161	—	161
—	—	142	—	142
—	—	169	—	169
—	—	124	—	124
—	—	152	—	152
—	—	144	—	144
—	2	138	—	138
—	—	144	—	144
—	—	181	—	181
—	—	144	—	144
—	—	199	—	199

Source : Accounting Office of Central District

Note: Due to rounding, the sum of sub-items and totals are not equal.

表 6-1 歲入來源別預決算(續完)

單位：新臺幣千元

年度別 Fiscal Year			經常門		
			財產收入 Public Property		
			計 Subtotal	財產孳息 Interest Derived from Prop.	廢舊物資售 價 Disposition
民國101年度	預算數	Budget	8	8	—
FY 2012	決算審定數	Final Audited Accounts	45	28	17
民國102年度	預算數	Budget	7	7	—
FY 2013	決算審定數	Final Audited Accounts	66	9	57
民國103年度	預算數	Budget	7	7	—
FY 2014	決算審定數	Final Audited Accounts	122	7	115
民國104年度	預算數	Budget	31	7	24
FY 2015	決算審定數	Final Audited Accounts	43	6	37
民國105年度	預算數	Budget	27	7	20
FY 2016	決算審定數	Final Audited Accounts	36	4	32
民國106年度	預算數	Budget	30	5	25
FY 2017	決算審定數	Final Audited Accounts	78	3	75
民國107年度	預算數	Budget	28	4	24
FY 2018	決算審定數	Final Audited Accounts	34	4	30
民國108年度	預算數	Budget	34	4	30
FY 2019	決算審定數	Final Audited Accounts	59	3	56
民國109年度	預算數	Budget	29	4	25
FY 2020	決算審定數	Final Audited Accounts	7	2	5

資料來源：本所會計室。

附註：因四捨五入加總致細項加總與總計不合。

Table 6-1 Budget and Final Accounts of Revenues by Sources (Cont.End)

Unit:N.T.\$1,000

Current					
補助及協助收入 Grants and assist in income		捐獻及贈與收入 Donations and Gifts		其他收入 Others	
計 Subtotal	上級政府補助 收入 Higher levels of government grant income	計 Subtotal	捐獻收入 Donate	計 Subtotal	雜項收入 Miscellaneous
—	—	—	—	—	—
—	—	—	—	22	22
299	299	—	—	—	—
299	299	—	—	41	41
299	299	—	—	—	—
299	299	—	—	83	83
299	299	—	—	—	—
299	299	—	—	—	—
299	299	—	—	—	—
299	299	—	—	7	7
299	299	—	—	—	—
299	299	—	—	1	1
299	299	—	—	—	—
299	299	—	—	—	—
299	299	—	—	—	—
299	299	—	—	—	—
299	299	—	—	—	—
299	299	—	—	—	—

Source : Accounting Office of Central District

Note: Due to rounding, the sum of sub-items and totals are not equal.

表 6-2 歲出預決算

單位：新臺幣千元

年度別 Fiscal Year		總計 Grant Total	一般 General Admin.		
			合計 Total	計 Subtotal	
民國101年度	預算數	Budget	70,177	55,037	30,472
FY 2012	決算審定數	Final Audited Accounts	62,309	47,678	25,963
民國102年度	預算數	Budget	69,634	58,740	32,953
FY 2013	決算審定數	Final Audited Accounts	61,260	50,378	27,155
民國103年度	預算數	Budget	67,024	61,896	34,724
FY 2014	決算審定數	Final Audited Accounts	62,728	57,644	32,015
民國104年度	預算數	Budget	77,063	64,152	35,346
FY 2015	決算審定數	Final Audited Accounts	72,798	59,898	32,517
民國105年度	預算數	Budget	73,461	63,720	34,124
FY 2016	決算審定數	Final Audited Accounts	68,645	58,914	31,655
民國106年度	預算數	Budget	75,264	62,743	36,695
FY 2017	決算審定數	Final Audited Accounts	69,466	57,327	33,289
民國107年度	預算數	Budget	74,391	63,584	36,680
FY 2018	決算審定數	Final Audited Accounts	69,856	59,139	34,875
民國108年度	預算數	Budget	73,352	63,189	36,406
FY 2019	決算審定數	Final Audited Accounts	70,679	60,519	35,411
民國109年度	預算數	Budget	74,099	63,635	36,484
FY 2020	決算審定數	Final Audited Accounts	71,544	61,172	35,743

資料來源：本所會計室。

附註：因四捨五入加總致細項加總與總計不合。

Table 6-2 Budgets and Final Accounts of Expenditures

Unit:N.T.\$1,000

經常門		Current			
行政 Affairs	區公所業務 District Office Affairs				
行政管理 Admin. Management	計 Subtotal	民政業務 Civil Affairs	經建業務 Economic & Construction Affairs	人文業務 Humanities Affaris	
30,472	18,943	18,212	476	255	
25,963	16,529	15,999	353	177	
32,953	19,662	18,896	491	275	
27,155	17,406	16,670	482	255	
34,724	20,934	20,179	491	264	
32,015	19,540	18,800	491	249	
35,346	22,562	21,770	497	295	
32,517	21,184	20,454	497	233	
34,124	22,575	21,809	497	269	
31,655	20,572	19,902	494	176	
36,695	18,708	17,744	695	269	
33,289	17,061	16,196	676	189	
36,680	18,780	18,234	277	269	
34,875	17,026	16,507	268	251	
36,406	18,507	17,961	277	269	
35,411	17,568	17,042	277	249	
36,484	18,512	17,752	491	269	
35,743	17,674	17,017	414	243	

Source : Accounting Office of Central District

Note: Due to rounding, the sum of sub-items and totals are not equal.

表 6-2 歲出預決算(續完)

單位：新臺幣千元

年度別 Fiscal Year			經常門		
			社政業務 Social Affairs		第一預備金 First Reserve Fund
			計 Subtotal	社會福利 Social Welfare	
民國101年度	預算數	Budget	5,621	5,621	1
FY 2012	決算審定數	Final Audited Accounts	5,186	5,186	—
民國102年度	預算數	Budget	6,122	6,122	3
FY 2013	決算審定數	Final Audited Accounts	5,817	5,817	—
民國103年度	預算數	Budget	6,238	6,238	—
FY 2014	決算審定數	Final Audited Accounts	6,090	6,090	—
民國104年度	預算數	Budget	6,244	6,244	—
FY 2015	決算審定數	Final Audited Accounts	6,197	6,197	—
民國105年度	預算數	Budget	7,018	7,018	3
FY 2016	決算審定數	Final Audited Accounts	6,687	6,687	—
民國106年度	預算數	Budget	7,340	7,340	—
FY 2017	決算審定數	Final Audited Accounts	6,977	6,977	—
民國107年度	預算數	Budget	8,124	8,124	—
FY 2018	決算審定數	Final Audited Accounts	7,238	7,238	—
民國108年度	預算數	Budget	8,276	8,276	—
FY 2019	決算審定數	Final Audited Accounts	7,540	7,540	—
民國109年度	預算數	Budget	8,637	8,637	2
FY 2020	決算審定數	Final Audited Accounts	7,753	7,753	2

資料來源：本所會計室。

附註：因四捨五入加總致細項加總與總計不合。

Table 6-2 Budgets and Final Accounts of Expenditures (Cont.End)

Unit:N.T.\$1,000

Current	資本門 Capital			統籌科目 Retirement & Pension Affairs
農林管理業務 Agroforestry Management Business	合計 Total	一般行政 General Admin. Affairs	一般建築及設備 General Building & Equipment	
		行政管理 Admin. Management		
—	6,906	—	6,906	8,234
—	6,397	—	6,397	8,234
—	1,690	—	1,690	9,204
—	1,678	—	1,678	9,204
—	5,128	—	5,128	8,812
—	5,085	—	5,085	8,812
—	4,520	—	4,520	8,391
—	4,509	—	4,509	8,391
—	1,393	—	1,393	8,348
—	1,383	—	1,383	8,348
—	3,730	—	3,730	8,791
—	3,348	—	3,348	8,791
—	1,947	100	1,847	8,860
—	1,857	100	1,757	8,860
—	1,320	100	1,220	8,843
—	1,317	100	1,217	8,843
—	2,454	100	2,354	8,010
—	2,362	96	2,266	8,010

Source : Accounting Office of Central District

Note: Due to rounding, the sum of sub-items and totals are not equal.

表 7-1 臺中市中區境內各級學校數

單位：所

學年度、設立別	合計	大學	專科	高級中等學校
SY, Founder	Total	University	Junior College	Senior High School
99學年度 AY2010	2	—	—	—
100學年度 AY2011	1	—	—	—
101學年度 AY2012	2	—	—	—
102學年度 AY2013	2	—	—	—
103學年度 AY2014	2	—	—	—
104學年度 AY2015	2	—	—	—
105學年度 AY2016	3	—	—	—
106學年度 AY2017	3	—	—	—
107學年度 AY2018	3	—	—	—
108學年度 AY2019	3	—	—	—
109學年度 AY2020	2	—	—	—
按設立別				
國立 National	—	—	—	—
市立 Municipal	2	—	—	—
私立 Private	—	—	—	—

資料來源：教育部統計處。

附註：①係指神學院，大專校院分部、分校，公共行政及企業管理教育中心等。

Table 7-1 Number of Schools at ALL Level in Central District

國民中學 Junior High School	國民小學 Primary School	特殊教育學校 Special Education School	幼兒園 Preschool	其他 ① Others ①
—	1	—	1	—
—	1	—	—	—
—	1	—	1	—
—	1	—	1	—
—	1	—	1	—
—	1	—	2	—
—	1	—	2	—
—	1	—	2	—
—	1	—	2	—
—	1	—	1	—
—	—	—	—	—
—	1	—	1	—
—	—	—	—	—

Source : Department of Statistics, M.O.E

Note : ① refers to Theological Seminary, Branch Campus, Center for Public and Business Administration Education, etc.

表 7-2 臺中市中區境內國民中學概況

學年度別 Academic Year	校數 (所) No. of Schools (School)	教師數(人) No. of Teachers (Person)			職員數(人) No. of Staffs (Person)			班級數(班) No. of Classes (Class)			
		合計 Total	男 Male	女 Female	合計 Total	男 Male	女 Female	合計 Total	七年級 Grade 7	八年級 Grade 8	九年級 Grade 9
	99學年度 AY2010	—	—	—	—	—	—	—	—	—	—
100學年度 AY2011	—	—	—	—	—	—	—	—	—	—	—
101學年度 AY2012	—	—	—	—	—	—	—	—	—	—	—
102學年度 AY2013	—	—	—	—	—	—	—	—	—	—	—
103學年度 AY2014	—	—	—	—	—	—	—	—	—	—	—
104學年度 AY2015	—	—	—	—	—	—	—	—	—	—	—
105學年度 AY2016	—	—	—	—	—	—	—	—	—	—	—
106學年度 AY2017	—	—	—	—	—	—	—	—	—	—	—
107學年度 AY2018	—	—	—	—	—	—	—	—	—	—	—
108學年度 AY2019	—	—	—	—	—	—	—	—	—	—	—
109學年度 AY2020	—	—	—	—	—	—	—	—	—	—	—

資料來源：教育部統計處。

表 7-3 臺中市中區境內國民小學概況

學年度別 Academic Year	校數(所) No. of Schools (School)	教師數(人) No. of Teachers (Person)			職員數(人) No. of Staffs (Person)		
		合計	男	女	合計	男	女
		Total	Male	Female	Total	Male	Female
99學年度 AY2010	1	63	13	50	4	1	3
100學年度 AY2011	1	64	13	51	4	1	3
101學年度 AY2012	1	63	12	51	4	1	3
102學年度 AY2013	1	64	12	52	4	1	3
103學年度 AY2014	1	65	13	52	4	1	3
104學年度 AY2015	1	65	13	52	4	1	3
105學年度 AY2016	1	62	11	51	4	—	4
106學年度 AY2017	1	61	13	48	4	—	4
107學年度 AY2018	1	61	14	47	3	—	3
108學年度 AY2019	1	62	11	51	5	—	5
109學年度 AY2020	1	64	12	52	5	1	4
市立光復國小 Guangfu Elementary School	1	64	12	52	5	1	4

資料來源：教育部統計處。

Table 7-3 Summary of Primary School in Central District

班 級 數 (班)						
No. of Classes (Class)						
合 計	一 年 級	二 年 級	三 年 級	四 年 級	五 年 級	六 年 級
Total	Grade 1	Grade 2	Grade 3	Grade 4	Grade 5	Grade 6
35	4	4	8	6	6	7
35	4	4	8	6	6	7
35	4	4	8	6	6	7
35	4	4	8	6	6	7
35	4	4	8	6	6	7
33	3	4	7	6	6	7
32	4	3	6	5	6	8
30	3	4	6	5	5	7
30	5	3	6	5	5	6
31	5	5	6	5	5	5
32	5	5	6	6	5	5
32	5	5	6	6	5	5

Source : Department of Statistics, Ministry of Education.

表 7-3 臺中市中區境內國民小學概況（續完）

學年度別 Academic Year	學生數(人)						
	總計 Grand Total			一年級 Grade 1		二年級 Grade 2	
	合計 Total	男 Male	女 Female	男 Male	女 Female	男 Male	女 Female
99學年度 AY2010	828	382	446	49	45	61	45
100學年度 AY2011	790	371	419	55	44	46	46
101學年度 AY2012	751	361	390	54	40	55	45
102學年度 AY2013	714	346	368	43	51	51	44
103學年度 AY2014	707	339	368	47	47	44	54
104學年度 AY2015	643	312	331	35	29	43	47
105學年度 AY2016	620	303	317	39	43	35	31
106學年度 AY2017	583	275	308	34	39	35	46
107學年度 AY2018	596	278	318	56	60	35	40
108學年度 AY2019	603	286	317	54	47	54	64
109學年度 AY2020	628	306	322	61	54	57	47
市立光復國小 Guangfu Elementary School	628	306	322	61	54	57	47

資料來源：教育部統計處。

Table 7-3 Summary of Primary School in Central District
(Cont.End)

No. of Students (Person)								上學年度 畢業生數 (人)
三年級 Grade 3		四年級 Grade 4		五年級 Grade 5		六年級 Grade 6		
男 Male	女 Female	男 Male	女 Female	男 Male	女 Female	男 Male	女 Female	No. of Graduates, Last SY (Persons)
67	72	68	98	65	88	72	98	
69	76	67	71	64	94	70	88	170
54	64	69	74	65	72	64	95	157
63	62	54	65	67	73	68	73	159
64	65	62	64	54	67	68	71	140
50	60	61	65	62	63	61	67	139
49	56	50	54	62	70	68	63	126
42	40	50	53	49	60	65	70	128
45	52	44	44	49	59	49	63	137
39	52	45	53	44	41	50	60	111
54	75	41	51	47	54	46	41	109
54	75	41	51	47	54	46	41	109

Source : Department of Statistics, Ministry of Education.

表 7-4 臺中市區境內國民中學歷年各年級原住民學生數

單位：人

學年度別 (族籍別) Academic Year (Racial)		總計 Grand Total		
		合計 Total	男 Male	女 Female
101 學年度	2012-13	—	—	—
102 學年度	2013-14	—	—	—
103 學年度	2014-15	—	—	—
104 學年度	2015-16	—	—	—
105 學年度	2016-17	—	—	—
106 學年度	2017-18	—	—	—
107 學年度	2018-19	—	—	—
108 學年度	2019-20	—	—	—
109 學年度	2020-21	—	—	—
阿美族	Amis	—	—	—
泰雅族	Atayal	—	—	—
排灣族	Paiwan	—	—	—
布農族	Bunun	—	—	—
卑南族	Puyuma	—	—	—
鄒(曹)族	Tsou	—	—	—
魯凱族	Rukai	—	—	—
賽夏族	Saisiyat	—	—	—
雅美族	Yami	—	—	—
邵族	Thao	—	—	—
噶瑪蘭族	Kavalan	—	—	—
太魯閣族	Truku	—	—	—
撒奇萊雅族	Sakizaya	—	—	—
賽德克族	Sdeiq	—	—	—
拉阿魯哇族	Hla'alua	—	—	—
卡那卡那富族	Kanakanavu	—	—	—
尚未申報族籍	Undeclared	—	—	—

資料來源：國中小（含補校）定期公務統計報表網路填報作業系統。

附註：本表含高級中等學校附設國中部之學生數。

表 7-5 臺中市區境內國民中學歷年各年級新住民子女學生數

單位：人

學年度別 (國籍別) Academic Year (Racial)	總計 Grand Total		
	合計 Total	男 Male	女 Female
101 學年度 2012-13	—	—	—
102 學年度 2013-14	—	—	—
103 學年度 2014-15	—	—	—
104 學年度 2015-16	—	—	—
105 學年度 2016-17	—	—	—
106 學年度 2017-18	—	—	—
107 學年度 2018-19	—	—	—
108 學年度 2019-20	—	—	—
109 學年度 2020-21	—	—	—
中國大陸 Mainland China	—	—	—
港、澳 Hong Kong & Macao	—	—	—
越南 Vietnam	—	—	—
印尼 Indonesia	—	—	—
泰國 Thailand	—	—	—
菲律賓 Philippines	—	—	—
柬埔寨 Cambodia	—	—	—
日本 Japan	—	—	—
馬來西亞 Malaysia	—	—	—
美國 USA	—	—	—
南韓 South Korea	—	—	—
緬甸 Myanmar	—	—	—
新加坡 Singapore	—	—	—
加拿大 Canada	—	—	—
其他 Others	—	—	—

資料來源：國中小（含補校）定期公務統計報表網路填報作業系統。

附註：本表含高級中等學校附設國中部之學生數。

表 7-6 臺中市區境內國民小學歷年各年級原住民學生數

單位：人

學年度別 (族籍別) Academic Year (Racial)		總計 Grand Total			一年級 Grade 1			二年級 Grade 2		
		合計	男	女	合計	男	女	合計	男	女
		Total	Male	Female	Total	Male	Female	Total	Male	Female
101 學年度	2012-13	11	6	5	1	1	—	4	2	2
102 學年度	2013-14	9	3	6	3	—	3	1	1	—
103 學年度	2014-15	9	2	7	—	—	—	4	—	4
104 學年度	2015-16	8	2	6	1	—	1	—	—	—
105 學年度	2016-17	11	4	7	1	—	1	—	—	—
106 學年度	2017-18	8	3	5	1	1	—	1	—	1
107 學年度	2018-19	11	5	6	—	—	—	2	2	—
108 學年度	2019-20	10	4	6	1	1	—	—	—	—
109 學年度	2020-21	8	4	4	2	1	1	1	1	—
阿美族	Amis	4	3	1	—	—	—	1	1	—
泰雅族	Atayal	—	—	—	—	—	—	—	—	—
排灣族	Paiwan	1	1	—	1	1	—	—	—	—
布農族	Bunun	3	—	3	1	—	1	—	—	—
卑南族	Puyuma	—	—	—	—	—	—	—	—	—
鄒(曹)族	Tsou	—	—	—	—	—	—	—	—	—
魯凱族	Rukai	—	—	—	—	—	—	—	—	—
賽夏族	Saisiyat	—	—	—	—	—	—	—	—	—
雅美族	Yami	—	—	—	—	—	—	—	—	—
邵族	Thao	—	—	—	—	—	—	—	—	—
噶瑪蘭族	Kavalan	—	—	—	—	—	—	—	—	—
太魯閣族	Truku	—	—	—	—	—	—	—	—	—
撒奇萊雅族	Sakizaya	—	—	—	—	—	—	—	—	—
賽德克族	Sdeiq	—	—	—	—	—	—	—	—	—
拉阿魯哇族	Hla'alua	—	—	—	—	—	—	—	—	—
卡那卡那富族	Kanakanavu	—	—	—	—	—	—	—	—	—
尚未申報族籍	Undeclared	—	—	—	—	—	—	—	—	—

資料來源：國中小(含補校)定期公務統計報表網路填報作業系統。

附註：本表含附設國小部之學生數。

表 7-7 臺中市中區境內國民小學歷年各年級新住民子女學生數

單位：人

學年度別 (國籍別) Academic Year (Racial)		總計 Grand Total			一年級 Grade 1			二年級 Grade 2	
		合計 Total	男 Male	女 Female	合計 Total	男 Male	女 Female	合計 Total	男 Male
101 學年度	2012-13	75	40	35	16	6	10	11	6
102 學年度	2013-14	75	40	35	10	5	5	15	7
103 學年度	2014-15	81	32	49	7	4	3	10	3
104 學年度	2015-16	75	28	47	7	2	5	7	3
105 學年度	2016-17	64	26	38	6	3	3	7	2
106 學年度	2017-18	65	26	39	7	3	4	6	3
107 學年度	2018-19	49	24	25	5	2	3	6	2
108 學年度	2019-20	49	20	29	5	1	4	10	4
109 學年度	2020-21	48	19	29	5	3	2	6	1
中國大陸	Mainland China	27	10	17	3	2	1	4	—
港、澳	Hong Kong & Macao	—	—	—	—	—	—	—	—
越南	Vietnam	6	3	3	—	—	—	1	1
印尼	Indonesia	5	3	2	1	1	—	1	—
泰國	Thailand	2	—	2	1	—	1	—	—
菲律賓	Philippines	—	—	—	—	—	—	—	—
柬埔寨	Cambodia	1	—	1	—	—	—	—	—
日本	Japan	2	1	1	—	—	—	—	—
馬來西亞	Malaysia	—	—	—	—	—	—	—	—
美國	USA	—	—	—	—	—	—	—	—
南韓	South Korea	1	1	—	—	—	—	—	—
緬甸	Myanmar	1	1	—	—	—	—	—	—
新加坡	Singapore	—	—	—	—	—	—	—	—
加拿大	Canada	1	—	1	—	—	—	—	—
其他	Others	2	—	2	—	—	—	—	—

資料來源：國中小（含補校）定期公務統計報表網路填報作業系統。

附註：本表含附設國小部之學生數。

Table 7-7 Number of Immigrant Students in Elementary Schools
by Grade in Central District

Unit : Person

女 Female	三年級 Grade 3			四年級 Grade 4			五年級 Grade 5			六年級 Grade 6		
	合計 Total	男 Male	女 Female	合計 Total	男 Male	女 Female	合計 Total	男 Male	女 Female	合計 Total	男 Male	女 Female
5	12	6	6	10	7	3	14	11	3	12	4	8
8	10	6	4	12	5	7	13	7	6	15	10	5
7	20	6	14	13	5	8	17	6	11	14	8	6
4	13	6	7	21	7	14	12	5	7	15	5	10
5	7	3	4	12	6	6	20	7	13	12	5	7
3	9	2	7	9	4	5	13	7	6	21	7	14
4	6	4	2	9	3	6	9	5	4	14	8	6
6	10	4	6	6	4	2	8	2	6	10	5	5
5	12	4	8	7	3	4	8	6	2	10	2	8
4	7	2	5	3	2	1	6	4	2	4	—	4
—	—	—	—	—	—	—	—	—	—	—	—	—
—	—	—	—	—	—	—	—	—	—	5	2	3
1	1	—	1	1	1	—	1	1	—	—	—	—
—	—	—	—	1	—	1	—	—	—	—	—	—
—	—	—	—	—	—	—	—	—	—	—	—	—
—	1	—	1	—	—	—	—	—	—	—	—	—
—	2	1	1	—	—	—	—	—	—	—	—	—
—	—	—	—	—	—	—	—	—	—	—	—	—
—	—	—	—	—	—	—	—	—	—	—	—	—
—	1	1	—	—	—	—	—	—	—	—	—	—
—	—	—	—	—	—	—	1	1	—	—	—	—
—	—	—	—	—	—	—	—	—	—	—	—	—
—	—	—	—	1	—	1	—	—	—	—	—	—
—	—	—	—	1	—	1	—	—	—	1	—	1

Source: Taichung City Education Bureau

Note: Including students of affiliated elementary schools

表 8-1 醫療機構及其他醫事機構開(執)業醫事人員數

單位：人

年底別		總計	西醫師	中醫師	牙醫師	藥師	藥劑生
End of Year		Grand Total	Western Medicine Physicians	Doctors of Chinese Medicine	Dentists	Pharmacists	Assistant Pharmacists
民國99年底	End of 2010	708	126	15	15	89	18
民國100年底	End of 2011	690	125	16	14	84	17
民國101年底	End of 2012	707	120	18	15	82	17
民國102年底	End of 2013	725	115	22	14	85	17
民國103年底	End of 2014	727	117	21	15	84	15
民國104年底	End of 2015	746	118	20	15	81	13
民國105年底	End of 2016	753	114	20	16	82	12
民國106年底	End of 2017	752	117	19	15	82	11
民國107年底	End of 2018	763	115	23	12	82	11
民國108年底	End of 2019	770	110	21	14	82	11

資料來源：衛生福利部。

Table 8-1 Number of Registered Medical Personnel in Hospitals,
Clinics, and Other Medical Care Institutions

Unit : Person

醫事 檢驗師	醫事 檢驗生	醫事 放射師	醫事 放射士	護理師	護士	助產師	助產士	鑲牙生
Medical Technologists	Medical Technicians	Medical Radiological Technologists	Medical Radiological Technicians	Registered Professional Nurses	Registered Nurses	Registered Professional Midwives	Midwives	Dental Assistants
23	—	15	—	300	79	—	—	—
24	—	15	—	297	70	—	—	—
25	—	16	—	316	70	—	—	—
27	—	19	—	321	73	—	—	—
25	—	20	—	317	63	—	—	—
25	—	16	—	347	62	—	—	—
27	—	17	—	359	58	—	—	—
28	—	19	—	348	54	—	—	—
27	—	19	—	357	53	—	—	—
28	—	18	—	362	53	—	—	—

Source : Ministry of Health and Welfare.

表 8-1 醫療機構及其他醫事機構開(執)業醫事人員數 (續完)

單位：人

年底別		營養師	物理治療師	物理治療生	職能治療師	職能治療生	臨床心理師
End of Year		Dietitians	Physical Therapists	Physical Therapy Technicians	Occupational Therapists	Occupational Therapy Technicians	Clinical Psychologists
民國99年底	End of 2010	5	10	—	3	—	1
民國100年底	End of 2011	5	10	—	3	—	1
民國101年底	End of 2012	4	10	—	3	—	1
民國102年底	End of 2013	6	10	—	3	—	1
民國103年底	End of 2014	7	10	—	3	—	2
民國104年底	End of 2015	9	11	—	4	—	3
民國105年底	End of 2016	7	11	—	5	—	4
民國106年底	End of 2017	8	13	1	5	—	4
民國107年底	End of 2018	9	13	1	6	—	5
民國108年底	End of 2019	9	14	1	6	—	4

資料來源：衛生福利部。

Table 8-1 Number of Registered Medical Personnel in Hospitals, Clinics, and Other Medical Care Institutions (Cont. End)

Unit : Person

諮商 心理師 Counseling Psychologists	呼吸 治療師 Respiratory Therapists	語言 治療師 Speech- Language Pathologists	聽力師 Audiologists	牙體 技術師 Dental Technologists	牙體 技術生 Dental Technicians	驗光師 Opticians	驗光生 Optic Technicians
—	9	—	—	—	—	—	—
—	9	—	—	—	—	—	—
—	10	—	—	—	—	—	—
—	9	1	—	2	—	—	—
1	9	2	—	13	3	—	—
1	9	2	—	8	2	—	—
2	8	2	—	9	—	—	—
2	9	2	—	13	2	—	—
1	9	2	—	17	1	—	—
1	9	2	—	20	2	1	2

Source : Ministry of Health and Welfare.

表 8-2 醫療院所各類病床數

單位：床

年底別 End of Year		總計 Grand Total	醫院開放病床數				
			一般病床				
			合計 Total	急性 Acute		慢性	
				一般 病床 General Beds	精神 病床 Psychiatric Beds	一般 病床 General Beds	精神 病床 Psychiatric Beds
民國99年底	End of 2010	598	340	340	—	—	—
民國100年底	End of 2011	598	340	340	—	—	—
民國101年底	End of 2012	595	340	340	—	—	—
民國102年底	End of 2013	595	340	340	—	—	—
民國103年底	End of 2014	595	339	339	—	—	—
民國104年底	End of 2015	592	339	339	—	—	—
民國105年底	End of 2016	586	331	331	—	—	—
民國106年底	End of 2017	586	331	331	—	—	—
民國107年底	End of 2018	589	331	331	—	—	—
民國108年底	End of 2019	589	331	331	—	—	—

資料來源：衛生福利部。

Table 8-2 Number of Various Beds in Hospitals and Clinics

Unit : Bed

No. of Beds in Hospitals										
General Beds		特殊病床 Special Beds								
Chronic		合計	加護 病床	燒傷 病床	燒傷加護 病床	嬰兒 病床	急診觀察 床	安寧 病床		
結核 病床	漢生病 病床								T.B. Beds	Leprosy Beds
—	—	172	33	—	—	9	10	—		
—	—	172	33	—	—	9	10	—		
—	—	172	33	—	—	9	10	—		
—	—	172	33	—	—	9	10	—		
—	—	173	33	—	—	9	10	—		
—	—	174	34	—	—	9	10	—		
—	—	174	34	—	—	9	10	—		
—	—	174	34	—	—	9	10	—		
—	—	174	34	—	—	9	10	—		
—	—	174	34	—	—	9	10	—		

Source : Ministry of Health and Welfare.

表 8-2 醫療院所各類病床數(續完)

單位：床

年底別 End of Year		醫院開放病床數					
		特殊病床					
		慢性呼吸照護病床 Chronic Respiratory Care Beds	亞急性呼吸照護病床 Subacute Respiratory Care Beds	手術恢復床 Ether Beds	嬰兒床 Nursery Beds	血液透析床 Hemodialysis Beds	腹膜透析床 Peritoneal Dialysis Beds
民國99年底	End of 2010	63	—	5	15	29	—
民國100年底	End of 2011	63	—	5	15	29	—
民國101年底	End of 2012	63	—	5	15	29	—
民國102年底	End of 2013	63	—	—	—	—	5
民國103年底	End of 2014	63	—	—	1	—	5
民國104年底	End of 2015	63	—	—	1	—	5
民國105年底	End of 2016	63	—	—	1	—	—
民國106年底	End of 2017	63	—	—	1	—	—
民國107年底	End of 2018	63	—	—	1	—	—
民國108年底	End of 2019	63	—	5	15	29	—

資料來源：衛生福利部。

Table 8-2 Number of Various Beds in Hospitals and Clinics (Cont.End)

Unit : Bed

No. of Beds in Hospitals					診所病床數 Clinic Beds					
Special Beds					合計 Total	觀察 床 Observation Beds	嬰兒床 Nursery Beds	血液 透析床 Hemo- dialysis Beds	腹膜 透析床 Peritoneal Dialysis Beds	產科 病床 Maternity Beds
正壓隔 離病床 Positive- pressure Isolation Beds	負壓隔 離病床 Negative- pressure Isolation Beds	骨髓移 植病床 Bone Marrow Transplanta tion Beds	整合醫學 急診後送 病床 Integrated Medical Emergency Evacuation Beds	其他 Others						
—	—	—	—	8	86	39	17	30	—	—
—	—	—	—	8	86	39	17	30	—	—
—	—	—	—	8	83	36	17	30	—	—
15	29	—	—	8	83	36	17	30	—	—
15	29	—	—	8	83	36	17	30	—	—
15	29	—	—	8	79	38	17	24	—	—
5	15	29	—	8	81	40	17	24	—	—
5	15	29	—	8	81	40	17	24	—	—
5	15	29	—	8	84	43	17	24	—	—
—	1	—	—	8	84	43	17	24	—	—

Source : Ministry of Health and Welfare.

表 8-3 藥商家數

單位：家

年底別 End of Year		藥商家數			
		合計 Total	西藥商 Western Medicine Dealers		中藥商
			販賣業 Sellers	製造業 Manufacturers	販賣業 Sellers
民國99年底	End of 2010	179	20	—	32
民國100年底	End of 2011	183	19	—	33
民國101年底	End of 2012	173	17	—	31
民國102年底	End of 2013	167	17	—	29
民國103年底	End of 2014	169	15	—	29
民國104年底	End of 2015	164	13	—	28
民國105年底	End of 2016	167	13	—	28
民國106年底	End of 2017	163	11	—	26
民國107年底	End of 2018	165	11	—	25
民國108年底	End of 2019	171	13	—	24
民國109年底	End of 2020	172	12	—	24

資料來源：衛生福利部。

Table 8-3 Number of Pharmaceutical Firms

Unit : Unit

Number of Pharmaceutical Firms				
Chinese Medicine Dealers	醫療器材商	Medical Device Dealers	藥局	其他
製造業	販賣業	製造業		
Manufacturers	Sellers	Manufacturers	Pharmacies	Others
—	101	—	26	—
—	105	—	26	—
—	102	—	23	—
—	98	—	23	—
—	101	—	24	—
—	100	—	23	—
—	103	—	23	—
—	102	1	23	—
—	104	1	24	—
—	110	1	23	—
—	113	1	22	—

Source : Ministry of Health and Welfare.

表 9-1 低收入戶戶數及人數

單位：戶、人

年底別 End of Year		總計 Grand Total		第1款 Class 1
		戶數 No. of Households	人數 No. of Persons	戶數 No. of Households
民國99年底	End of 2010	123	199	5
民國100年底	End of 2011	129	219	6
民國101年底	End of 2012	158	285	9
民國102年底	End of 2013	219	424	8
民國103年底	End of 2014	262	494	12
民國104年底	End of 2015	316	593	16
民國105年底	End of 2016	369	675	13
民國106年底	End of 2017	376	663	15
民國107年底	End of 2018	370	643	12
民國108年底	End of 2019	385	640	10
民國109年底	End of 2020	379	601	8

資料來源：臺中市政府社會局。

Table 9-1 Households and Persons of Low-Income Families

Unit : Household 、 Person

人 數 No. of Persons	第2款 Class 2		第3款 Class 3		人 數 No. of Persons
	戶 數 No. of Households	人 數 No. of Persons	戶 數 No. of Households	人 數 No. of Persons	
5	14	20	104	174	
6	15	22	108	191	
9	36	58	113	218	
8	76	136	135	280	
12	105	200	145	282	
16	136	229	164	348	
13	165	281	191	381	
15	169	259	192	389	
12	161	235	197	396	
10	159	215	216	415	
8	142	182	229	411	

Source : Social Affairs Bureau of Taichung City Government.

表 9-2 身心障礙者人數

單位：人

年底別		總計	視覺障礙者
End of Year		Grand Total	Vision Disability
民國99年底	End of 2010	980	68
民國100年底	End of 2011	1,004	69

年底別		顏面損傷者	植物人
End of Year		Suffering Facial Damage	Unconscious Chronically
民國99年底	End of 2010	5	6
民國100年底	End of 2011	5	6

資料來源：臺中市政府社會局。

表 9-2 身心障礙者人數 (續一)

單位：人

年底別		領有舊制身心障礙手冊者						
		總計			視覺障礙者		聽覺機能障礙者	
		Grand Total			Vision Disability		Hearing Dysfunction	
End of Year		合計 Total	男 Male	女 Female	男 Male	女 Female	男 Male	女 Female
民國101年底	End of 2012	877	508	369	34	29	63	42
民國102年底	End of 2013	739	435	304	30	27	51	35
民國103年底	End of 2014	637	382	255	27	23	36	29
民國104年底	End of 2015	585	349	236	26	24	28	24
民國105年底	End of 2016	487	289	198	22	18	23	20
民國106年底	End of 2017	90	59	31	5	2	5	5
民國107年底	End of 2018	30	21	9	2	—	2	—
民國108年底	End of 2019	—	—	—	—	—	—	—
民國109年底	End of 2020	—	—	—	—	—	—	—

年底別		領有舊制身心障礙手冊者							
		顏面損傷者		植物人		失智症者		自閉症者	
		Suffering Facial Damage		Vegetative State		Dementia		Autism	
End of Year		男 Male	女 Female	男 Male	女 Female	男 Male	女 Female	男 Male	女 Female
民國101年底	End of 2012	5	—	—	1	5	17	22	3
民國102年底	End of 2013	4	—	—	1	3	9	16	2
民國103年底	End of 2014	4	—	—	—	2	5	9	2
民國104年底	End of 2015	5	—	—	—	2	2	5	2
民國105年底	End of 2016	5	—	—	—	2	1	1	—
民國106年底	End of 2017	2	1	—	—	—	—	—	—
民國107年底	End of 2018	1	—	—	—	—	—	—	—
民國108年底	End of 2019	—	—	—	—	—	—	—	—
民國109年底	End of 2020	—	—	—	—	—	—	—	—

資料來源：臺中市政府社會局。

Table 9-2 The Disabled Population (Cont.1)

Unit : Person

With Disability Manual by Old System									
平衡機能障礙者		聲音機能或語言機能障礙者		肢體障礙者		智能障礙者		重要器官失去功能者	
Balance Dysfunction		Voice or Speech Dysfunction		Limbs Disability		Mental Disability		Losing Functions of Primary Organs	
男 Male	女 Female	男 Male	女 Female	男 Male	女 Female	男 Male	女 Female	男 Male	女 Female
2	1	9	4	165	117	36	23	61	47
2	—	8	3	149	100	35	18	50	42
2	—	7	2	141	90	36	18	43	34
1	—	6	1	133	84	34	17	41	32
1	—	2	2	123	73	22	11	34	29
—	—	1	2	27	11	7	1	2	4
—	—	1	1	8	3	1	—	1	2
—	—	—	—	—	—	—	—	—	—
—	—	—	—	—	—	—	—	—	—

With Disability Manual by Old System									
慢性精神病患者		多重障礙者		頑性(難治型)癲癇症者		因罕見疾病而致身心功能障礙者		其他	
Chronic Psychosis		Multi-Disability		Stubborn (Difficult-to-Cure) Epilepsy		Caused by Infrequent Disease		Others	
男 Male	女 Female	男 Male	女 Female	男 Male	女 Female	男 Male	女 Female	男 Male	女 Female
42	39	59	44	3	2	—	—	2	—
36	34	47	32	2	1	—	—	2	—
34	29	39	23	—	—	—	—	2	—
31	29	37	21	—	—	—	—	—	—
23	27	31	17	—	—	—	—	—	—
5	5	5	—	—	—	—	—	—	—
3	3	2	—	—	—	—	—	—	—
—	—	—	—	—	—	—	—	—	—
—	—	—	—	—	—	—	—	—	—

Source : Social Affairs Bureau of Taichung City Government.

表 9-2 身心障礙者人數 (續完)

單位：人

年底別		領有新制身心障礙證明者						
		總計			神經系統構造及精神、心智功能		眼、耳及相關構造與感官功能及疼痛	
End of Year		合計 Total	男 Male	女 Female	男 Male	女 Female	男 Male	女 Female
民國101年底	End of 2012	96	53	43	12	19	12	3
民國102年底	End of 2013	257	138	119	37	47	30	16
民國103年底	End of 2014	360	197	163	61	61	43	24
民國104年底	End of 2015	436	245	191	79	63	54	34
民國105年底	End of 2016	549	311	238	100	82	63	42
民國106年底	End of 2017	911	522	389	127	109	101	77
民國107年底	End of 2018	997	579	418	135	123	107	85
民國108年底	End of 2019	1,043	614	429	153	124	104	81
民國109年底	End of 2020	1,051	617	434	152	134	96	81

年底別		領有新制身心障礙證明者							
		泌尿與生殖系統 相關構造及其 Structures of/ Related to the Genitourinary and Reproductive Systems		神經、肌肉、骨 骼之移動相關構 造及其功能 Neuromusculoskeletal and Movement Related Functions & Structures		皮膚與相關構造 及其功能 Functions & Related Structures of the Skin		跨兩類別以上者 More than two Classifications	
End of Year		男 Male	女 Female	男 Male	女 Female	男 Male	女 Female	男 Male	女 Female
民國101年底	End of 2012	4	2	14	8	—	—	6	8
民國102年底	End of 2013	9	8	27	23	—	—	19	18
民國103年底	End of 2014	13	7	38	35	1	—	25	28
民國104年底	End of 2015	20	8	44	39	1	—	25	36
民國105年底	End of 2016	22	9	54	51	2	—	35	39
民國106年底	End of 2017	37	17	149	113	5	—	55	48
民國107年底	End of 2018	42	20	169	110	6	1	65	51
民國108年底	End of 2019	53	24	174	117	6	1	66	54
民國109年底	End of 2020	49	23	181	111	5	1	76	56

資料來源：臺中市政府社會局。

Table 9-2 The Disabled Population (Cont.End)

Unit : Person

With Disability Identification by New System					
涉及聲音與言語構造及其功能		循環、造血、 免疫與呼吸系統構造及其功能		消化、新陳代謝與內分泌系統 相關構造及其功能	
Functions & Structures of/ Involved in Voice and Speech		Functions & Structures of/Related to the Cardiovascular, Haematological, Immunological and Respiratory Systems		Functions & Structures of/Related to the Digestive, Metabolic and Endocrine Systems	
男 Male	女 Female	男 Male	女 Female	男 Male	女 Female
—	—	4	1	1	1
—	2	13	3	3	2
1	3	13	4	2	1
1	3	18	7	3	1
3	3	27	11	5	1
4	3	37	18	7	4
4	4	41	19	9	5
8	4	39	19	10	5
9	3	39	20	9	5

With Disability Identification by New System	
舊制轉換新制 暫無法歸類者	
Not Classified Temporarily	
男 Male	女 Female
—	1
—	—
—	—
—	—
—	—
—	—
1	—
1	—
1	—

Source : Social Affairs Bureau of Taichung City Government.

表 9-3 列冊需關懷獨居老人人數

單位：人

年底別 End of Year		總計 Grand Total			中(低)收入戶 Medium & Low Income Family		
		合計 Total	男 Male	女 Female	合計 Total	男 Male	女 Female
民國101年底	End of 2012	48	30	18	29	23	6
民國102年底	End of 2013	43	29	14	24	18	6
民國103年底	End of 2014	54	35	19	27	18	9
民國104年底	End of 2015	59	38	21	33	21	12
民國105年底	End of 2016	56	37	19	38	27	11
年底別 End of Year		期底獨居老人人數(含具原住民、 The Aged Living Alone Booked)					
		總計 Grand Total			中(低)收入 Medium & Low Income Family		
		合計 Total	男 Male	女 Female	合計 Total	男 Male	女 Female
民國106年底	End of 2017	52	35	17	40	29	11
民國107年底	End of 2018	48	33	15	38	27	11
民國108年底	End of 2019	60	39	21	42	26	16
民國109年底	End of 2020	57	37	20	45	31	14

資料來源：臺中市政府社會局。

Table 9-3 The Aged Living Alone Booked for Caring

Unit : Person

榮民 Veteran Servicemen			一般老人 General Seniors		
合計 Total	男 Male	女 Female	合計 Total	男 Male	女 Female
—	—	—	19	7	12
6	6	—	13	5	8
8	8	—	19	9	10
8	8	—	18	9	9
1	1	—	17	9	8

榮民(眷)身分 for Caring			具榮民(眷)身分 獨居老人人數			具原住民身分 獨居老人人數			本年死亡人數		
一般老人 General Status			Veleran Servicemen			Indigenous			Death		
合計 Total	男 Male	女 Female	合計 Total	男 Male	女 Female	合計 Total	男 Male	女 Female	合計 Total	男 Male	女 Female
12	6	6	1	1	—	—	—	—	5	4	1
10	6	4	—	—	—	—	—	—	6	5	1
18	13	5	4	4	—	—	—	—	1	1	—
12	6	6	6	4	2	—	—	—	—	—	—

Source : Social Affairs Bureau of Taichung City Government.

表 9-4 特殊境遇家庭扶助服務概況

單位：人次、千元

年別 Year	合計 Total		緊急生活扶助 Emergency Assistance for Livelihood		傷病醫 Medical	
	人次 Person-Times	金額 Amount	人次 Person-Times	金額 Amount	人次 Person-Times	
	民國101年	2012	25	297	24	247
民國102年	2013	18	179	18	179	—
民國103年	2014	30	174	12	142	—
民國104年	2015	54	423	27	324	—
民國105年	2016	132	640	42	388	—
民國106年	2017	152	363	12	77	—
民國107年	2018	146	417	15	137	—
民國108年	2019	153	409	12	83	—
民國109年	2020	86	362	9	131	—

資料來源：本所社會課

Table 9-4 The Conditions of Assistance Service for Families
in Hardship

Unit: Person-Time, NT\$1,000

療補助	法律訴訟補助		子女生活津貼		兒童托育津貼	
Subsidies	Subsidies of Litigation		Children Living Allowance		Children Nursery Allowance	
金額	人次	金額	人次	金額	人次	金額
Amount	Person-Times	Amount	Person-Times	Amount	Person-Times	Amount
—	1	50	—	—	—	—
—	—	—	—	—	—	—
—	—	—	12	23	6	9
—	1	50	20	40	6	9
—	2	100	88	152	—	—
—	—	—	140	286	—	—
—	—	—	131	279	—	—
—	—	—	141	326	—	—
—	1	50	76	181	—	—

Source : Social Affairs Section of Central District.

表 9-5 特殊境遇家庭概況

單位：戶、人

年別 Year	特殊境遇 家庭戶數 No. of Families in Hardship	家長(申請人)							
		合計 Total	性別 Sex		年齡				
			男 Male	女 Female	未滿20 歲 Under 20 Years	20~29 歲 20~29 Years	30~39 歲 30~39 Years	40~49 歲 40~49 Years	
民國101年底 End of 2012	12	12	—	12	—	1	3	7	
民國102年底 End of 2013	13	13	—	13	1	1	2	8	
民國103年底 End of 2014	12	12	—	12	1	4	—	6	
民國104年底 End of 2015	19	19	—	19	1	6	6	5	
民國105年底 End of 2016	31	31	—	31	1	9	13	4	
民國106年底 End of 2017	25	25	1	24	2	5	6	9	
民國107年底 End of 2018	23	23	1	22	—	3	8	7	
民國108年底 End of 2019	20	20	—	20	—	4	6	3	
民國109年底 End of 2020	12	12	—	12	—	1	4	3	

資料來源：本所社會課

Table 9-5 Families in Hardship

Unit: Household/ Person

Head of the Household (Applicant)										扶養子女、孫子女人數 No. of Children and Grandchildren
Age			婚姻狀況 Marital Status				工作狀況 Working Condition			
50~59歲 50~59 Years	60~69歲 60~69 Years	70歲以上 70 Years and Over	未婚 Unmarried	有偶 Currently Married	離婚 Divorced	喪偶 Widowed	有工作 Working	無工作 No Work	臨時性工作 Temporary Work	
1	—	—	—	4	5	3	—	—	—	7
1	—	—	3	1	5	4	—	—	—	6
1	—	—	4	—	4	4	12	—	—	21
1	—	—	5	3	7	4	17	2	—	16
4	—	—	9	2	13	7	29	2	—	24
3	—	—	6	3	10	6	21	4	—	33
5	—	—	5	1	12	5	21	2	—	42
7	—	—	2	1	11	6	19	1	—	30
4	—	—	1	2	6	3	12	—	—	17

Source : Social Affairs Section of Central District.

表 10-1 辦理調解業務 — 方式別

單位：件、%

年別 Year		總 計 Grand Total				委 員 集 體 開 會 Meeting Mediation		
		合 計 Total	成 立 Settled	成 立 比 率 (%) Settled Ratio (%)	不 成 立 Unsettled	合 計 Total	成 立 Settled	成 立 比 率 (%) Settled Ratio (%)
民國99年	2010			574				539
民國100年	2011	957	927	96.87	30	—	—	--
民國101年	2012	1,184	1,138	96.11	46	—	—	--
民國102年	2013	922	884	95.88	38	—	—	--
民國103年	2014	1,018	980	96.27	38	—	—	--
民國104年	2015	1,095	979	89.41	116	—	—	--
民國105年	2016	1,034	972	94.00	62	—	—	--
民國106年	2017	864	820	94.91	44	—	—	--
民國107年	2018	530	503	94.91	27	—	—	--
民國108年	2019	649	613	94.45	36	—	—	--
民國109年	2020	661	626	94.70	35	—	—	--

資料來源：本所民政課。

Table 10-1 Mediations Conducted — by Mediation Type

Unit : Case、%

調 解 不成立 Unsettled	委 員 獨 任 調 解 Independent Mediation				協 同 調 解 Accompany Mediation			
	合 計 Total	成 立 Settled	成 立 比 率 (%) Settled Ratio (%)	不 成 立 Unsettled	合 計 Total	成 立 Settled	成 立 比 率 (%) Settled Ratio (%)	不 成 立 Unsettled
—	574	539	93.90	35	—	—	--	—
—	957	927	96.87	30	—	—	--	—
—	1,184	1,138	96.11	46	1	1	100.00	—
—	922	884	95.88	38	2	2	100.00	—
—	1,018	980	96.27	38	1	1	100.00	—
—	1,095	979	89.41	116	2	2	100.00	—
—	1,034	972	94.00	62	3	3	100.00	—
—	864	820	94.91	44	4	4	100.00	—
—	530	503	94.91	27	1	1	100.00	—
—	649	613	94.45	36	2	2	100.00	—
—	661	626	94.70	35	2	2	100.00	—

Source : Civil Affairs Section of Central District.

表 10-2 辦理調解業務 — 案件別

單位：件

年別		結案件數總計 Grand Total			民 事 結 案 件 數					
		合 計	成 立	不成立	合 計		債權、債務		物權(房地產)	
Year	Total				Settled	Unsettled	成 立	不成立	成 立	不成立
		Settled	Unsettled	Settled			Unsettled	Settled	Unsettled	Settled
民國99年	2010	574	539	35	148	10	6	—	—	—
民國100年	2011	957	927	30	232	5	227	4	4	—
民國101年	2012	1,184	1,138	46	229	8	221	7	2	1
民國102年	2013	922	884	38	172	7	166	7	4	—
民國103年	2014	1,018	980	38	183	10	178	8	4	2
民國104年	2015	1,095	979	116	159	36	155	28	4	2
民國105年	2016	1,034	972	62	128	5	21	2	2	1
民國106年	2017	864	820	44	88	6	6	1	—	—
民國107年	2018	530	503	27	86	5	81	3	—	—
民國108年	2019	649	613	36	73	5	69	3	4	1
民國109年	2020	661	626	35	96	6	90	5	3	1

資料來源：本所民政課。

Table 10-2 Mediations Conducted — by Case Type

Unit : Case

Resolved Civil Cases									
親屬(婚姻)		繼 承		商事(公害)		營 建 工 程		其 他	
Relative(Marriage)		Inheritance		Commercial Business(Public Damage)		Construction		Others	
成 立	不 成 立	成 立	不 成 立	成 立	不 成 立	成 立	不 成 立	成 立	不 成 立
Settled	Unsettled	Settled	Unsettled	Settled	Unsettled	Settled	Unsettled	Settled	Unsettled
2	—	—	—	53	3	6	1	81	6
—	—	—	—	1	1	—	—	—	—
2	—	1	—	—	—	—	—	3	—
—	—	1	—	—	—	—	—	1	—
—	—	—	—	—	—	—	—	1	—
—	2	—	—	—	—	—	—	—	4
1	—	—	—	1	—	1	—	102	2
1	—	—	—	2	—	2	—	77	5
1	—	—	—	3	1	—	—	1	1
—	—	—	—	—	—	—	—	—	1
2	—	—	—	1	—	—	—	—	—

Source : Civil Affairs Section of Central District.

表 10-2 辦理調解業務 — 案件別 (續完)

單位：件

年別 Year		刑 事 結 案 件 數							
		合 計 Total		妨 害 風 化 Offense Against Sexual Morality		妨 害 婚 姻 及 家 庭 Offense Against Marriage & Family		傷 害 Injury	
		成 立 Settled	不 成 立 Unsettled	成 立 Settled	不 成 立 Unsettled	成 立 Settled	不 成 立 Unsettled	成 立 Settled	不 成 立 Unsettled
民國99年	2010	391	25	—	—	—	—	23	4
民國100年	2011	695	25	—	—	—	—	694	25
民國101年	2012	909	38	1	—	—	—	903	37
民國102年	2013	712	31	—	1	—	—	706	28
民國103年	2014	797	28	3	—	—	—	787	24
民國104年	2015	820	80	—	—	—	—	812	80
民國105年	2016	844	57	1	—	—	—	837	57
民國106年	2017	732	38	—	—	—	—	722	38
民國107年	2018	417	22	—	—	—	—	404	21
民國108年	2019	540	31	4	—	—	—	523	28
民國109年	2020	530	29	—	1	—	—	521	28

資料來源：本所民政課。

Table 10-2 Mediations Conducted — by Case Type (Cont.End)

Unit : Case

Resolved Criminal Cases							
妨害自由名譽信用及秘密 Offense Against Personal Liberty, Reputation, Credit & Personal Privacy		詐欺侵占及竊盜 Fraudulency, Misappropriation & Larceny		毀棄損壞 Destruction, Abandonment, & Damage of Public & Other Property		其 他 Others	
成 立 Settled	不 成 立 Unsettled	成 立 Settled	不 成 立 Unsettled	成 立 Settled	不 成 立 Unsettled	成 立 Settled	不 成 立 Unsettled
2	—	1	1	2	1	363	19
—	—	—	—	1	—	—	—
2	1	1	—	1	—	1	—
6	—	—	2	—	—	—	—
2	2	3	1	1	1	1	—
4	—	3	—	—	—	1	—
1	—	2	—	—	—	3	—
1	—	3	—	6	—	—	—
2	1	3	—	6	—	2	—
3	—	9	2	—	—	1	1
3	—	4	—	1	—	1	—

Source : Civil Affairs Section of Central District.

表 10-3 調解委員會組織概況

單位：人

年底別 End of Year		調解 委員數 No. of Mediators	按性別分 by Sex		按年齡分	
			男 Male	女 Female	未滿 40歲 Under 40 years of Age	40-50 歲未滿 40-under 50 years of Age
民國99年底	End of 2010	9	6	3	—	—
民國100年底	End of 2011	9	6	3	—	—
民國101年底	End of 2012	9	6	3	—	—
民國102年底	End of 2013	9	6	3	—	—
民國103年底	End of 2014	9	6	3	—	—
年底別 End of Year		調解 委員數 No. of Mediators	按性別分 by Sex		按年齡分	
			男 Male	女 Female	未滿 40歲 Under 40 years of Age	40-50 歲未滿 40-under 50 years of Age
民國104年底	End of 2015	9	6	3	—	—
民國105年底	End of 2016	9	6	3	—	—
民國106年底	End of 2017	9	6	3	—	—
民國107年底	End of 2018	9	6	3	—	—
民國108年底	End of 2019	9	6	3	—	—
民國109年底	End of 2020	9	6	3	—	—

資料來源：本所秘書室。

Table 10-3 Mediation Committee Organizational Profile

Unit : Person

by Age		按教育程度分 by Educational Attainment					
50-60 歲未滿	60歲 以上	大專 以上	高中 (職)	國中	國小及 以下		
50-under 60 years of Age	Over 60 years of Age	Junior College & Above	Senior High (Vocational) School	Junior High School	Primary School & Below		
4	5	—	8	1	—		
7	2	2	7	—	—		
5	4	2	7	—	—		
4	5	2	7	—	—		
4	5	1	8	—	—		

by Age		按教育程度分 by Educational Attainment					
50-60 歲未滿	60歲 以上	研究所 (含)以上	大學 校院	專科 學校	高中 (職)	國中	國小及 以下
50-under 60 years of Age	Over 60 years of Age	Graduate School & Above	University	Junior College	Senior High (Vocational) School	Junior High School	Primary School & Below
3	6	—	—	1	8	—	—
3	6	—	—	1	8	—	—
2	7	—	—	1	8	—	—
1	8	—	—	1	8	—	—
—	9	—	1	1	7	—	—
—	9	—	1	1	7	—	—

Source : Civil Affairs Section of Wuqi District.

表 10-3 調解委員會組織概況 (續完)

單位：人

年底別 End of Year		按行業分 by Industry			
		農、林、 漁、牧業 Agriculture、 Forestry、 Fishery、 Husbandry	製造業、水電、 燃氣業及營造業 Manufacturing, Water & Electricity Supply, Gas Supply, Construction	商業 Commerce	服務業 及其他 Service Trade & Other Service
民國99年底	End of 2010	—	—	2	7
民國100年底	End of 2011	—	—	5	4
民國101年底	End of 2012	—	1	3	5
民國102年底	End of 2013	—	1	3	5
民國103年底	End of 2014	—	—	4	5
年底別 End of Year		按行業分 by Industry			
		農、林、 漁、牧業 Agriculture、 Forestry、 Fishery、 Husbandry	製造業、水電、 燃氣業及營造業 Manufacturing, Water & Electricity Supply, Gas Supply, Construction	商業 Commerce	服務業 及其他 Service Trade & Other Service
民國104年底	End of 2015	—	—	4	5
民國105年底	End of 2016	—	—	4	5
民國106年底	End of 2017	—	—	4	5
民國107年底	End of 2018	—	—	—	9
民國108年底	End of 2019	—	—	4	5
民國109年底	End of 2020	—	—	4	5

資料來源：本所秘書室。

Table 10-3 Mediation Committee Organizational Profile (Cont.End)

Unit : Person

按服務公職分 by Public Servant		按委員年資分 by Members of Seniority			
曾任公職 Used to Take on a Public Servant	未曾任公職 Never Used to Take on a Public Servant	未滿4年 Under 4 Years	4-未滿8年 4-under 8 Years	8-未滿16年 8-under 16 Years	16年以上 Over 16 Years

—	9	1	—	5	3
8	1	4	2	3	—
8	1	4	2	3	—
8	1	3	3	2	1
8	1	3	1	3	2

按服務公職分 by Public Servant		按委員年資分 by Members of Seniority			
曾任公職 Used to Take on a Public Servant	未曾任公職 Never Used to Take on a Public Servant	未滿4年 Under 4 Years	4-未滿8年 4-under 8 Years	8-未滿16年 8-under 16 Years	16年以上 Over 16 Years

8	1	—	4	3	2
8	1	—	4	2	3
8	1	—	3	3	3
8	1	—	3	3	3
8	1	—	—	6	3
8	1	—	—	6	3

Source : Civil Affairs Section of Wuqi District.

表 10-4 推行社區發展工作概況

年底別 End of Year	社區發展協會數 (個) No. of Community Development Associations (Unit)	現有社區戶數 (戶) No. of Households of Communities (Household)	社區人口數 (人) No. of Population of Communities (Person)	理監事人數 (人) No. of Directors and Supervisors (Person)
民國101年底 End of 2012	1	4,252	10,728	20
民國102年底 End of 2013	1	4,264	10,563	21
民國103年底 End of 2014	1	4,270	10,369	21
民國104年底 End of 2015	2	7,821	19,282	41
民國105年底 End of 2016	2	7,821	19,282	41
民國106年底 End of 2017	2	7,901	18,450	41
民國107年底 End of 2018	2	7,901	18,450	41
民國108年底 End of 2019	2	7,966	18,390	40
民國109年底 End of 2020	2	7,983	18,168	40

資料來源：臺中市政府社會局。

附註：1.社區發展協會數不含未依程序成立社區發展協會之社區。

2.①係以年度計算。

Table 10-4 Result of Promotion for Community Development

參加社區 發展協會 會員數 (人)	設置社區 生產建設 基金(個)	實際使用經費(千元) Outlay (N.T.1,000) ①		
		合計	政府補助款	社區自籌款
Persons of Community Development Associations (Person)	Community Economic Development Fund (Unit)	Total	Government-Provided	Self-Provided
134	—	213	90	123
141	—	199	70	129
146	—	189	65	124
181	—	187	90	97
181	—	191	92	99
198	—	240	85	155
198	—	270	115	155
204	—	287	115	172
194	—	263	110	153

Source : Social Affairs Bureau of Taichung City Government.

Note : 1.Community Councils not duly established were not included.

2.The figures of ① are calculated annually.

表 10-4 推行社區發展工作概況 (續一)

年底別 End of Year	社區活動中心(幢) Community Activity Centers (Unit)			辦理社區 幹部訓練 (人次)① Topic Training (Person-Time)
	原建 Original Construction	新建 Newly Construction	修擴建 Repaired Construction	
	民國101年底 End of 2012	—	—	—
民國102年底 End of 2013	—	—	—	4
民國103年底 End of 2014	—	—	—	4
民國104年底 End of 2015	—	—	—	—
民國105年底 End of 2016	—	—	—	—
民國106年底 End of 2017	—	—	—	—
民國107年底 End of 2018	—	—	—	—
民國108年底 End of 2019	—	—	—	—
民國109年底 End of 2020	—	—	—	—

資料來源：臺中市政府社會局。

附註：①係以年度計算。

Table 10-4 Result of Promotion for Community Development (Cont.1)

社區發展工作項目 Work Items of Community Development			
辦理 社區觀摩 (人次)① Community Exposition (Person-Time)	社區長壽 俱樂部 (處) Elderly Community Club (Place)	社區成長 教室 (班) Community Growth Room (Class)	社區守望相助 隊之設置 (隊) Community Mutual-Help Programs (Team)
100	—	—	—
161	—	—	—
115	—	—	—
130	—	—	—
130	—	—	—
245	—	—	—
245	—	—	—
197	—	—	—
207	—	—	1

Source : Social Affairs Bureau of Taichung City Government.

Note : The figures of ① are calculated annually.

表 10-4 推行社區發展工作概況 (續完)

年底別 End of Year		社區發展工作項目			
		社區民俗 藝文康樂班 (隊) Community Folk Custom Arts & Recreation Squads (Team)	社區志願服務 Community Volunteer Service		辦理社區照 顧關懷據點 (處) Community Care Centers (Place)
			團隊 (隊) Teams (Team)	志工數 (人) No. of Volunteers (Person)	
民國101年底	End of 2012	1	—	—	—
民國102年底	End of 2013	1	—	—	—
民國103年底	End of 2014	1	—	—	—
民國104年底	End of 2015	1	—	—	—
民國105年底	End of 2016	1	1	35	1
民國106年底	End of 2017	1	1	35	1
民國107年底	End of 2018	1	1	35	1
民國108年底	End of 2019	1	1	35	1
民國109年底	End of 2020	1	1	33	1

資料來源：臺中市政府社會局。

附註：①係以年度計算。

Table 10-4 Result of Promotion for Community Development
(Cont. End)

Work Items of Community Development			
社區 圖書室 (處) Community Libraries (Place)	社區刊物 (期)① Community Publications (Serial)	服務成果① Achievements of Services	
		福利服務或活動 (受益人次) Welfare Services of Activities (Beneficiary-Time)	其他服務 (受益人次) Others (Beneficiary-Time)
—	—	—	—
—	—	—	—
—	—	—	—
—	—	—	—
—	—	—	—
1	—	480	281
—	—	465	283
—	—	480	240
—	—	680	340

Source : Social Affairs Bureau of Taichung City Government.

Note : The figures of ① are calculated annually.

表 10-5 民防團隊編組

單位：個、人

年底別 End of Year		民防團團組數(個) Civil Defense Regiment (Unit)					合計		
		合計 Total	團部 Regiment Headquarter	疏散避難 宣慰 中隊 Evacuation Company	民防 分團 Clique	勤務組 Service Section	合計		
							計 Subtotal	團部 Regiment Headquarter	疏散避難 宣慰 中隊 Evacuation Company
民國101年底	End of 2012	10	1	1	8	—	46	5	25
民國102年底	End of 2013	3	1	1	1	—	45	5	24
民國103年底	End of 2014	10	1	1	8	—	45	5	24
民國104年底	End of 2015	—	—	—	—	—	51	14	21
民國105年底	End of 2016	10	1	1	8	—	51	14	21
民國106年底	End of 2017	10	1	1	8	—	51	14	21
民國107年底	End of 2018	10	1	1	8	—	54	5	33
民國108年底	End of 2019	10	1	1	8	—	51	14	21
民國109年底	End of 2020	10	1	1	8	—	51	14	21

資料來源：本所民政課。

Table 10-5 Civil Defense Regiment

Unit : Unit/Person

民防團人數(人) Civil Defense Regiment Num. of Population(Person)												
Total		幹部 Leader					隊員 Member					
民防分團	勤務組	計	團部	疏散避難 宣慰中隊	民防分團	勤務組	計	團部	疏散避難 宣慰中隊	民防分團	勤務組	
Clique	Service Section	Subtotal	Regiment Headquarter	Evacuation Company	Clique	Service Section	Subtotal	Regiment Headquarter	Evacuation Company	Clique	Service Section	
16	—	17	3	6	8	—	29	2	19	8	—	
16	—	17	3	6	8	—	28	2	18	8	—	
16	—	19	3	8	8	—	26	2	16	8	—	
16	—	30	5	9	16	—	21	9	12	—	—	
16	—	30	5	9	16	—	21	9	12	—	—	
16	—	30	5	9	16	—	21	9	12	—	—	
16	—	28	5	7	16	—	26	—	26	—	—	
16	—	33	8	9	16	—	18	6	12	—	—	
16	—	33	8	9	16	—	18	6	12	—	—	

Source : Civil Affairs Section of Central District.

表 10-6 民防團隊年度訓練成果

單位：場、人、%

年別 Year			訓練場次(場) No. of Training(No.)				法定應到人數	
			團本部 Regiment Headquarter	疏散避 難 Evacuation Company	民防分團 Clique	勤務組 Service Section	團本部 Regiment Headquarter	疏散避 難 Evacuation Company
民國101年	常年訓練	Normal Train	1	—	1	—	4	—
2012	基本訓練	Basic Train	—	—	—	—	—	—
民國102年	常年訓練	Normal Train	1	1	1	—	5	22
2013	基本訓練	Basic Train	—	—	—	—	—	—
民國103年	常年訓練	Normal Train	1	—	1	—	5	—
2014	基本訓練	Basic Train	—	—	—	—	—	—
民國104年	常年訓練	Normal Train	—	—	—	—	—	—
2015	基本訓練	Basic Train	1	—	1	—	35	—
民國105年	常年訓練	Normal Train	1	1	1	—	14	1
2016	基本訓練	Basic Train	—	—	—	—	—	—
民國106年	常年訓練	Normal Train	1	1	1	—	14	1
2017	基本訓練	Basic Train	—	—	—	—	—	—
民國107年	常年訓練	Normal Train	1	1	1	—	14	21
2018	基本訓練	Basic Train	—	—	—	—	—	—
民國108年	常年訓練	Normal Train	—	—	—	—	—	—
2019	基本訓練	Basic Train	1	1	1	—	14	21
民國109年	常年訓練	Normal Train	1	—	—	—	14	—
2020	基本訓練	Basic Train	—	—	—	—	—	—

資料來源：本所民政課。

Table 10-6 Result of Civil Defense Regiment for Annual Training

Unit : No./Person/%

Expected Attendance		實到人數 Actual Attendance				實到人數占法定應到人數比率 Actual Attendance % of Expected Attendance			
民防分團	勤務組	團本部	疏散避難 宣慰中隊	民防分團	勤務組	團本部	疏散避難 宣慰中隊	民防分團	勤務組
Clique	Service Section	Regiment Headquarter	Evacuation Company	Clique	Service Section	Regiment Headquarter	Evacuation Company	Clique	Service Section
16	—	—	—	—	—	--	--	--	--
—	—	—	—	—	—	--	--	--	--
13	—	5	20	12	—	100.00	90.91	92.31	--
—	—	—	—	—	—	--	--	--	--
16	—	5	—	16	—	100.00	--	100.00	--
—	—	—	—	—	—	--	--	--	--
—	—	—	—	—	—	--	--	--	--
16	—	35	—	15	—	100.00	--	94.00	--
16	—	14	1	16	—	100.00	100.00	100.00	--
—	—	—	—	—	—	--	--	--	--
16	—	14	1	16	—	100.00	100.00	100.00	--
—	—	—	—	—	—	--	--	--	--
16	—	14	21	16	—	100.00	100.00	100.00	--
—	—	—	—	—	—	--	--	--	--
—	—	—	—	—	—	--	--	--	--
16	—	13	21	16	—	92.86	100.00	100.00	--
16	—	14	—	16	—	100.00	--	100.00	--
—	—	—	—	—	—	--	--	--	--

Source : Civil Affairs Section of Central District.

臺中市中區統計年報

中華民國 109 年

編 印 者：臺中市中區區公所會計室

地 址：40044 臺中市中區成功路 300 號 3 樓

電 話：04-22222502

出版日期：中華民國 110 年 06 月

本刊同時登載於臺中市中區區公所網站，

網址為 <http://www.central.taichung.gov.tw/>



