



CENTRAL DISTRICT

2022



臺中市 **中區** 中華民國 111年

統計年報

STATISTICAL YEARBOOK OF
CENTRAL DISTRICT



臺中市中區區公所會計室編印
中華民國112年6月出版

凡例

- 一. 本刊所列數值旨在報導本區 111 年主要施政概況及其成果之紀錄，以供施政參考，其涉及國防機密與個別隱私者均未列出。
- 二. 本刊所列資料係取自本區各課室編報之統計報表及本區會計室直接搜集之資料，加以整理彙編。
- 三. 本刊所列數值以 111 年資料為主，但為明瞭歷年施政情形，亦將近年各項資料予以刊載，以利比較。
- 四. 本刊各表所列金額均為新臺幣，度量衡單位一律採用公制，其中資料原非公制者，均經換算為公制以資劃一俾便比較。表內數值或因尾數四捨五入，故部分總數與細數之間，或有未能吻合情事，計算時仍以原始資料計算。
- 五. 本刊各表內所用符號代表意義如下：

「-」：無數值或數值無統計	「--」：數值無意義
「…」：數值尚未發布	「0」：有數值，但數值不及半單位
「(r)」：修正數	「(P)」：初步統計數
「(f)」：預測數	「(e)」：估計數
- 六. 本刊各表內所列「年」係指全年，「年底」係指該年 12 月底，「年度」係指會計年度或其他行政上之措施而特定之年限。
- 七. 本刊荷蒙本區各課室協助始克編成，謹致謝忱。或有編排校印而產生疏漏之處，尚祈各界不吝指正。

目次

Contents

表次	頁次	Table	Page
提要分析	1 - 17	Summary of Analysis	1 - 17
壹、土地		I. Land	
1-1 已登記土地面積.....	18 - 25	1-1 Area of Registered Land.....	18 - 25
1-2 土地徵收面積.....	26 - 27	1-2 Area of Land Purchased by Government.....	26 - 27
1-3 實施耕地三七五減租成果.....	28 - 29	1-3 Achievements of the 37.5% Arable Land Rental Reduction	28 - 29
貳、人口		II. Population	
2-1 現住人口及性比例.....	30 - 31	2-1 Population and Sex Ratio.....	30 - 31
2-2 戶籍動態登記.....	32 - 37	2-2 Immigrants and Emigrants.....	32 - 37
2-3 現住人口之年齡分配.....	38 - 45	2-3 Population by Age.....	38 - 45
2-4 15歲以上現住人口之教育程度—按年齡別分.....	46 - 53	2-4 Educational Attainment of Resident Population Aged 15 & Over - By Age.....	46 - 53
2-5 現住人口之婚姻狀況—按年齡別分.....	54 - 59	2-5 The Marital Status of the Population—By Age.....	54 - 59
2-6 現住人口之婚姻狀況—按里別分.....	60 - 65	2-6 The Marital Status of the Population—By Village.....	60 - 65
2-7 現住原住民戶口數.....	66 - 67	2-7 Households and Persons of Resident Indigene.....	66 - 67
參、行政組織		III. Administrative Organization	
3-1 本所行政組織.....	68 - 68	3-1 Central District Office Administrative Organization...	68 - 68
3-2 區公所員工總人數.....	69 - 69	3-2 Number of Staff & Worker of Central District Office..	69 - 69
肆、農、林、漁、牧		IV. Agriculture, Forestry, Fishery And Husbandry	
4-1 農耕土地面積.....	70 - 71	4-1 Area of Cultivated Land.....	70 - 71
4-2 稻米收穫面積及生產量.....	72 - 75	4-2 Harvested Area and Production of Rice.....	72 - 75
4-3 農產品收穫面積及生產量.....	76 - 87	4-3 Harvested Area and Production of Crop Products.....	76 - 87
4-4 現有家畜數	88 - 88	4-4 Number of Current Livestock.....	88 - 88
4-5 家畜屠宰頭數.....	89 - 89	4-5 Number of Livestock Slaughtered.....	89 - 89
4-6 現有家禽數量	90 - 90	4-6 Number of Current Poultry.....	90 - 90
4-7 產乳牛頭數及產乳量與價值.....	91 - 91	4-7 Number of Milking Cows ; Quantity & Value of Milk.	91 - 91
伍、工商經濟		V. Industry & Commerce	
5-1 商業登記現有家數與資本額.....	92 - 95	5-1 Number & Capital of Business Entities Existing Registered.....	92 - 95
5-2 工廠登記現有家數.....	96 - 99	5-2 Number of Factories Existing Registered.....	96 - 99
5-3 自來水供水普及率.....	100 - 101	5-3 Saturation of Water Supply.....	100 - 101
5-4 路燈設備.....	102 - 103	5-4 Equipment of Street Lights.....	102 - 103

目次

Contents

表次	頁次	Table	Page
陸、財政收支		VI. Finance	
6-1 歲入來源別預決算.....	104 - 107	6-1 Budget and Final Accounts of Revenues by Sources...	104 - 107
6-2 歲出預決算.....	108 - 111	6-2 Budgets and Final Accounts of Expenditures	108 - 111
柒、教育文化		VII Education	
7-1 臺中市區境內各級學校數	112 - 113	7-1 Number of Schools at ALL Level in Central District ..	112 - 113
7-2 臺中市區境內國民中學概況	114 - 115	7-2 Summary of Junior High School in Central District	114 - 115
7-3 臺中市區境內國民小學概況.....	116 - 119	7-3 Summary of Primary School in Central District	116 - 119
7-4 臺中市區境內國民中學歷年各年級 原住民學生數.....	120 - 121	7-4 Number of Indigenous Students in Junior High Schools by Grade in Central District.....	120 - 121
7-5 臺中市區境內國民中學歷年各年級 新住民子女學生數.....	122 - 123	7-5 Number of Immigrant Students in Junior High Schools by Grade in Central District.....	122 - 123
7-6 臺中市區境內國民小學歷年各年級 原住民學生數.....	124 - 125	7-6 Number of Indigenous Students in Elementary Schools by Grade in Central District.....	124 - 125
7-7 臺中市區境內國民小學歷年各年級 新住民子女學生數.....	126 - 127	7-7 Number of Immigrant Students in Elementary Schools by Grade in Central District.....	126 - 127
捌、醫療保健		VIII. Public Health	
8-1 醫療機構及其他醫事機構開(執)業醫事人員數	128 - 131	8-1 Number of Registered Medical Personnel in Hospitals, Clinics, and Other Medical Care Institutions.....	128 - 131
8-2 醫療院所各類病床數.....	132 - 135	8-2 Number of Various Beds in Hospitals and Clinics.....	132 - 135
8-3 藥商家數.....	136 - 137	8-3 Number of Pharmaceutical Firms	136 - 137
玖、社會福利		IX. Social Affairs	
9-1 低收入戶戶數及人數.....	138 - 139	9-1 Households and Persons of Low-Income Families.....	138 - 139
9-2 身心障礙者人數.....	140 - 143	9-2 The Disabled Population.....	140 - 143
9-3 列冊需關懷獨居老人人數.....	144 - 145	9-3 The Aged Living Alone Booked for Caring.....	144 - 145
9-4 特殊境遇家庭扶助服務概況.....	146 - 147	9-4 The Conditions of Assistance Service for Families in Hardship	146 - 147
9-5 特殊境遇家庭概況.....	148 - 149	9-5 Families in Hardship.....	148 - 149
9-6 急難救助概況.....	150 - 153	9-6 The Conditions of Aid for Disasters & Emergencies...	150 - 153
9-7 遭受災害救助情形.....	154 - 155	9-7 Aid Situations of Disasters.....	154 - 155
拾、政府服務		X. Government Services	
10-1 辦理調解業務－方式別	156 - 157	10-1 Mediations Conducted－by Mediation Type	156 - 157
10-2 辦理調解業務－案件別.....	158 - 161	10-2 Mediations Conducted－by Case Type.....	158 - 161
10-3 調解委員會組織概況	162 - 165	10-3 Mediation Committee Organizational Profile.....	162 - 165
10-4 推行社區發展工作概況.....	166 - 171	10-4 Result of Promotion for Community Development	166 - 171
10-5 民防團隊編組.....	172 - 173	10-5 Civil Defense Regiment	172 - 173
10-6 民防團隊年度訓練成果.....	174 - 175	10-6 Result of Civil Defense Regiment for Annual Training.....	174 - 175

提要分析

概序



資料來源：臺中觀光旅遊網。

一、歷史沿革

繁華的建構與移轉—臺中市區的變遷

本區位於柳川與綠川之間，為臺中市及中部地區南北東西交通要道，商業發達，有著熱鬧新奇的百貨公司、有著古色古香、特色別具的歷史建築、隱身巷弄間叫人唇齒留香的傳統小吃，從歷史來看此區亦是臺中最早的商業區中心所在。有許多老式建築物佇立在繁華的商圈中，如彰化銀行、臺中火車站、合作金庫等。

二、風華再現

臺中火車站這座建於日治時期的英國古典式建築，與戰後所興建的混凝土大樓隔街相望；幾條主要道路以車站為中心，向外放射開展，而行人與車流隨著歲月川流不息。這幅古今交錯、呈現歷史照映的城市景象令人記憶深刻—繁華裡，掩不住中區逐漸沒落、褪色的痕跡。



資料來源：臺中觀光旅遊網。

臺中市政府推動舊城新生，推動大車站計畫、並進行河川整治、促進文化復興，讓許多人看見中區的希望。



資料來源：臺中市政府。

三、位置與地理環境

中區行政區域東起縱貫鐵路、雙十路一段，西至中華西街，南至民權路，北以公園路及福音街為界，地形方正，街道井然。



資料來源：臺中觀光旅遊網。



資料來源：臺中市區公所。

壹、土地

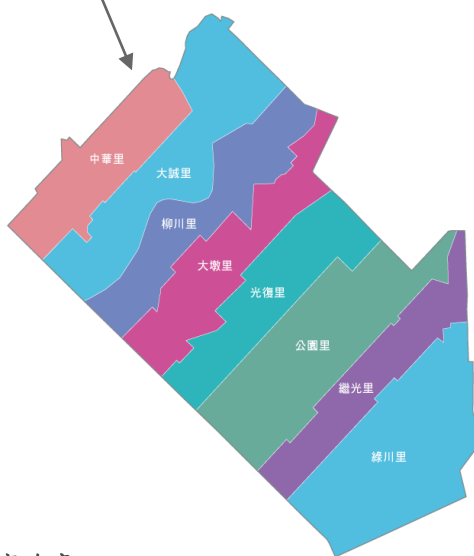
一、面積

本區總面積 0.8803 平方公里，民國 91 年 2 月進行里行政區域調整，分為 8 里、236 鄰，99 年 12 月 25 日臺中縣、市合併升格為直轄市，至 111 年底本區現編為 8 里、195 鄰。

臺中市市區行政區域圖



資料來源：臺中市政府。



資料來源：臺中市政府。

二、已登記土地面積（詳表 1—1）

民國 111 年底本區公私有土地利用情形，根據地政單位登記資料顯示：已登記土地面積為 95.7615 公頃，較上年底減少 0.0006 公頃或減少 0.0006%，本區全部屬都市土地。

依權屬分：已登記土地面積屬私有土地面積為 51.1244 公頃(占 53.39%)，屬公有土地面積為 43.2094 公頃(占 45.12%)，屬公私共有土地面積為 1.4277 公頃(占 1.49%)。

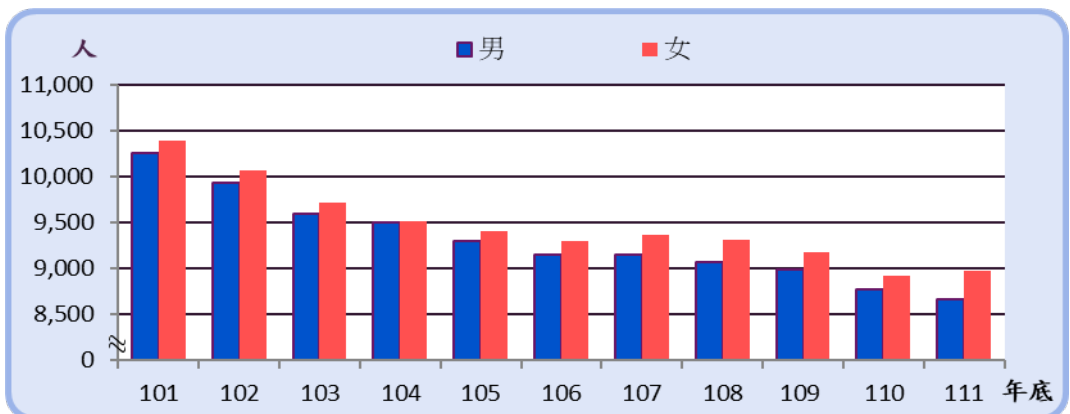
貳、人口

一、人口分布（詳表 2—1）

民國 111 年底本區現住人口數為 1 萬 7,635 人，較上年底減少 54 人(-0.31%)。

性別方面：男性為 8,667 人(占 49.15%)，女性 8,968 人(占 50.85%)；性比例為 96.64(如圖 1)。

圖 1 中區近年男女人口數



資料來源：中區戶政事務所。

戶數方面：民國 111 年底本區總戶數為 8,104 戶，較上年底增加 197 戶(2.49%)；戶量(每戶平均人口數)為 2.18(人/戶)，較上年底減少 0.06(人/戶)。

就各里人口方面：民國 111 年底本區現住人口數為大誠里最多有 2,753 人(占 15.61%)，大墩里次之有 2,574 人(占 14.60%)，光復里居第 3 位有 2,375 人(占 13.47%)，繼光里為最少僅 1,739 人(占 9.86%)。

二、戶籍動態（詳表 2—2）

戶籍動態方面：根據統計民國 111 年本區遷入人口數為 2,045 人，遷出人口數為 1,963 人。

出生人口數為 69 人，粗出生率為 3.91‰；出生人口數與上年比較減少 8 人(-10.39%)。

出生人口數男性為 30 人(占 43.48%)，女性 39 人(占 56.52%)。

死亡人口數為 205 人，粗死亡率為 11.61‰。

死亡人口數男性為 114 人(占 55.61%)，女性 91 人(占 44.39%)。

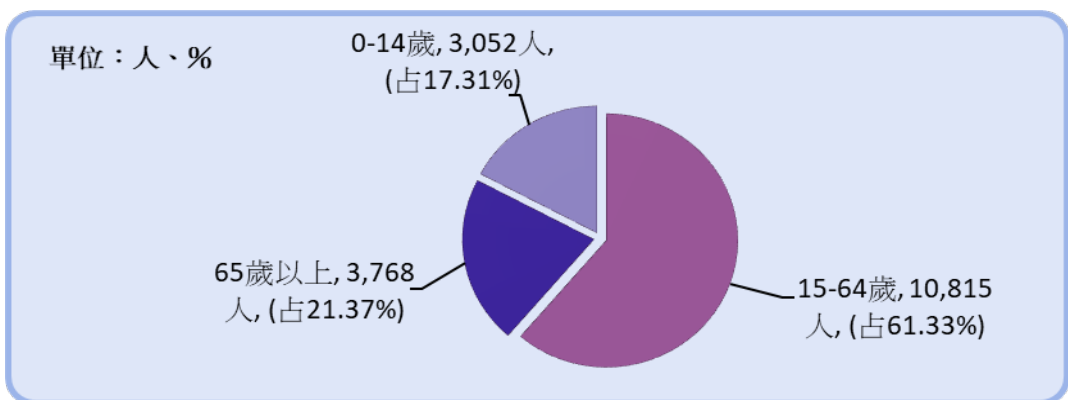
本年度社會因素(遷入人口數-遷出人口數)增加 82 人，自然因素(出生人口數-死亡人口數)減少 136 人，總人口減少 54 人；社會成長率為 4.64‰，自然成長率為-7.70‰，人口成長率為-3.06‰。

本年結婚對數有 74 對，粗結婚率為 4.19‰；離婚/終止結婚對數有 43 對，粗離婚率為 2.43‰。

三、年齡結構（詳表 2—3）

民國 111 年底本區人口年齡分配 0~14 歲 3,052 人占本區總人口數 17.31%，15~64 歲 1 萬 815 人占本區總人口數 61.33%，65 歲以上 3,768 人占本區總人口數 21.37% (如圖 2)。

圖 2 中區 111 年底人口數概況—依年齡分



資料來源：中區戶政事務所。

附註：因四捨五入致細項加總不為 100%。

四、教育概況（詳表 2—4）

民國 111 年底本區 15 歲以上者教育程度以大專以上人口數 7,214 人(占 49.47%)最多，高中職 4,646 人(占 31.86%)次之，國中(初職) 1,547 人(占 10.61%)，小學 1,118 人(占 7.67%)，不識字 42 人(占 0.29%)，自修 16 人(占 0.11%)。

民國 111 年底本區識字人口數為 1 萬 4,541 人識字率為 99.71%。男性識字人口數為 7,107 人，識字率為 99.96%；女性識字人口數為 7,434 人，識字率為 99.48%，男性識字率高於女性識字率，高出 0.48 個百分點。

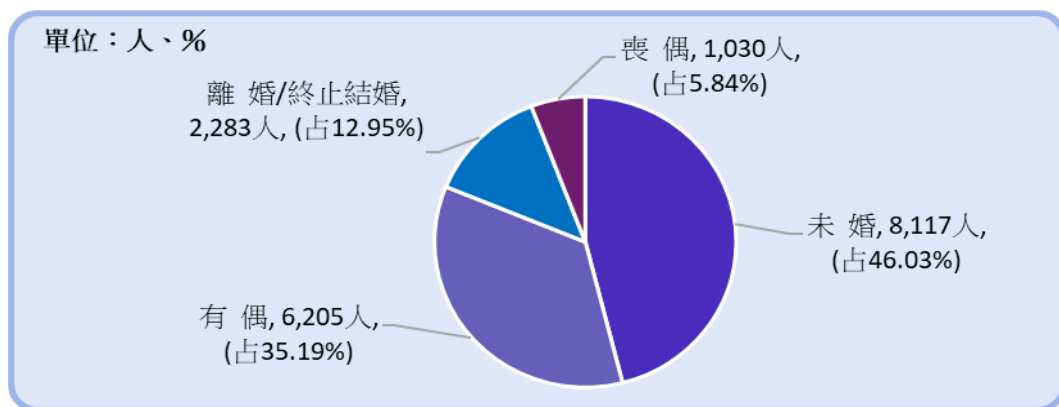
與上年底比較：男性識字人口數較上年底減少 12 人(-0.17%)，女

性識字人口數較上年底增加 52 人(0.70%)。

五、婚姻概況（詳表 2—5、表 2—6）

民國 111 年底本區現住人口婚姻中：未婚有 8,117 人(占 46.03%)，有偶有 6,205 人(占 35.19%)，離婚/終止結婚有 2,283 人(占 12.95%)，喪偶有 1,030 人(占 5.84%)(如圖 3)。

圖 3 中區 111 年底現住人口婚姻概況



資料來源：中區戶政事務所。

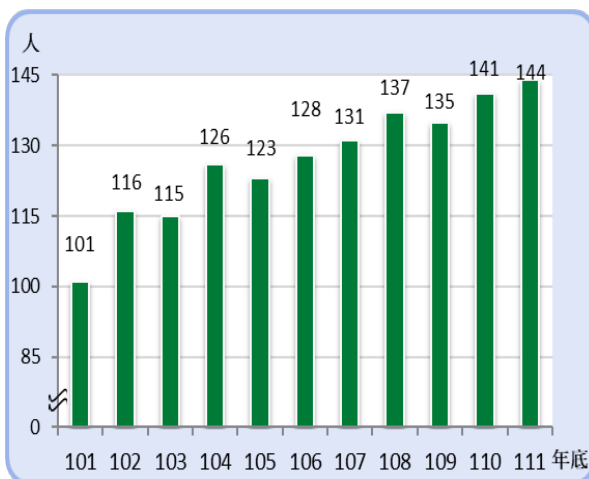
附註：因四捨五入致細項加總不為 100%。

六、原住民概況 （詳表 2—7）

圖 4 中區近年原住民人數概況

民國 111 年底本區現住原住民戶數為 64 戶，較上年底增加 3 戶或增加 4.92%。

就人數而言本區現住原住民人數為 144 人，較上年底增加 3 人(2.13%)(如圖 4)。



參、行政組織

一、行政組織（詳表 3—1）

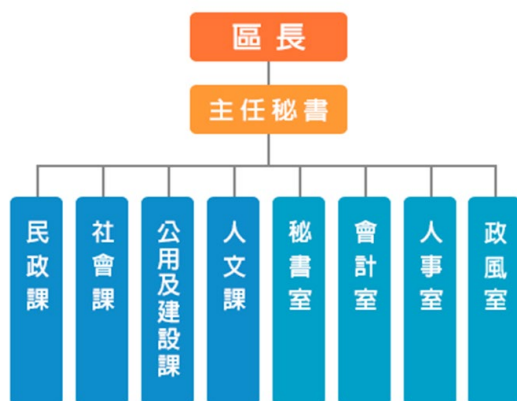
本所隸屬臺中市所轄，置區長 1 人，承市長之命，兼受臺中市政府民政局長之指導監督，綜理區政並指揮所屬員工。

置主任秘書 1 人，襄理區務。

設民政課、社會課、人文課、公用及建設課、秘書室、會計室、人事室、政風室 8 個課室。

民政課掌理里幹事及調解委員會。

中區區公所行政組織圖

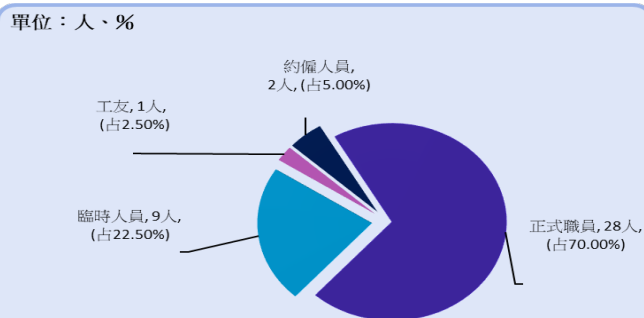


資料來源：本所人事室。

二、員額編制 （詳表 3—2）

本所 111 年正式職員預算員額 31 人，111 年底員工總人數 40 人，其中包括正式職員 28 人，工友 1 人，臨時人員 9 人，約僱人員 2 人(如圖 5)。

圖 5 中區區公所 111 年底員工總人數



資料來源：本所人事室。

肆、農、林、漁、牧

本區為本市最早的都市形態，現今已無農、林、漁、牧生產。

伍、工商經濟

一、商業登記現有家數與資本額（詳表 5—1）

民國 111 年底本區商業登記家數有 1,662 家，較上年底增加 67 家 (4.20%)。

資本額有 2 億 6,828.0 萬元，增加 872.1 萬元(3.36%)。

商業登記家數以批發及零售業 1,007 家(占 60.59%)最多，住宿及餐飲業 245 家(占 14.74%)次之。

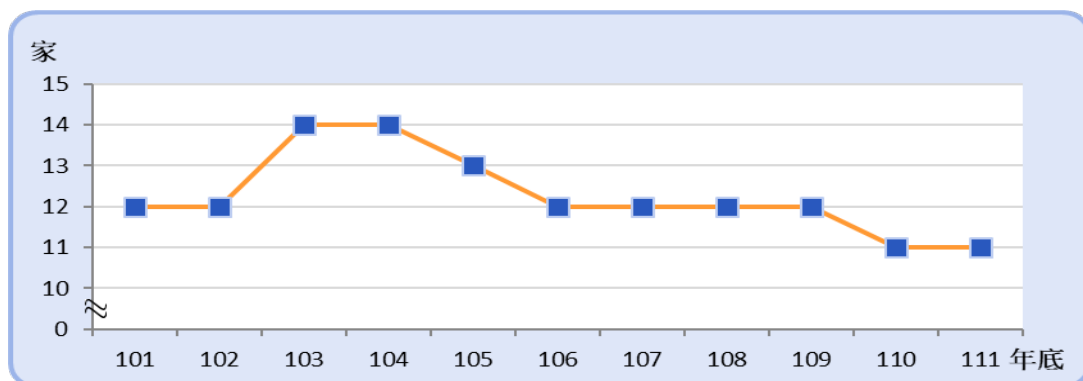
資本額分以批發及零售業 1 億 4,802.7 萬元(占 55.18%)最多，住宿及餐飲業 3,370.1 萬元(占 12.56%)次之。

二、工廠登記現有家數（詳表 5—2）

民國111年底本區工廠登記現有家數有11家，與上年底相同（如圖 6）。

依行業別分以印刷及資料儲存媒體複製業4家(占 36.36 %)最多，食品製造業3家(占 27.27 %)次之。

圖 6 中區近年工廠登記家數

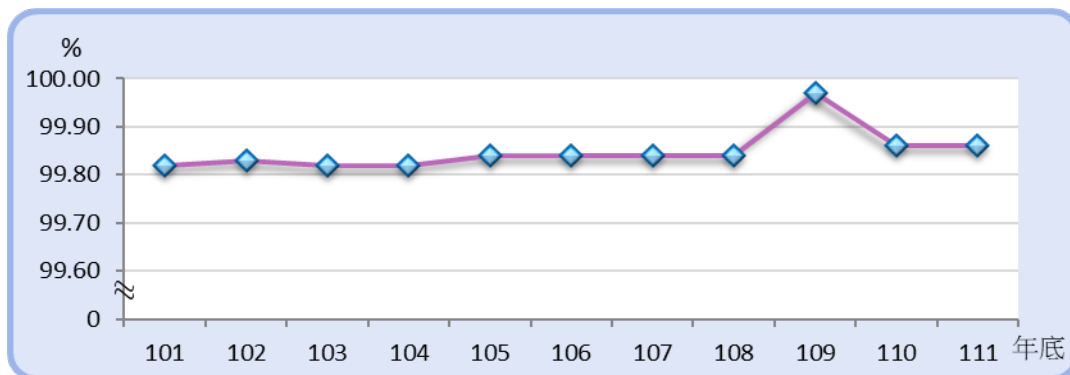


資料來源：臺中市政府經濟發展局。

三、自來水供水普及率（詳表 5—3）

民國 111 年底本區供水區域人口數有 1 萬 7,635 人，與上年底比較減少 54 人(-0.31%)；實際供水人口數 1 萬 7,611 人，與上年底比較減少 53 人(-0.30%)；供水普及率為 99.86%，與上年底相同(如圖 7)。

圖 7 中區近年自來水供水普及率

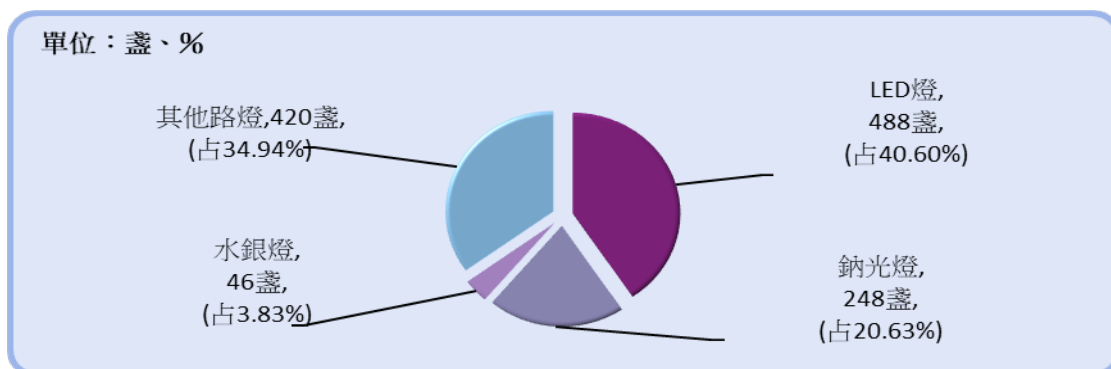


資料來源：臺灣自來水股份有限公司。

四、路燈設備（詳表 5—4）

民國 111 年底本區路燈設備有 1,202 盞，以 LED 燈為主 488 盞(占 40.60%)，鈉光燈次之有 248 盞(占 20.63%)，水銀燈有 46 盞(占 3.83%)，其他路燈有 420 盞(占 34.94%)(如圖 8)。

圖 8 中區 111 年底路燈設備概況



資料來源：臺中市政府建設局。

陸、財政收支

預算為財政收支之依據，透過預算可以將行政機關之行政事務標準化與數量化，以發揮內部行政管理、監督與考核功能，提昇行政績效。決算為財政收支之結果，乃施政結果之表徵。

一、歲入歲出預算（詳表 6—1、表 6—2）

本區 111 年度歲入預算總額為 52.2 萬元，以歲入來源別分：補助及協助收入 29.9 萬元(占 57.28%)，規費收入 19.4 萬元(占 37.16%)，財產收入 2.9 萬元(占 5.56%)。

111 年度歲出預算總額為 7,762.4 萬元，以經資別分：經常門合計 6,763.2 萬元(占 87.13%)，統籌科目 820.3 萬元(占 10.57%)，資本門合計 178.9 萬元(占 2.30%)。

二、歲入決算（詳表 6—1）

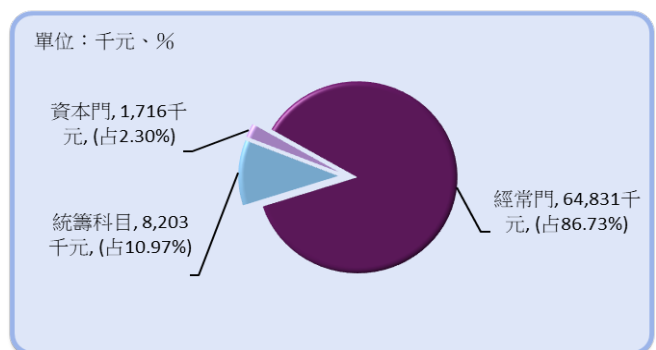
111 年度歲入決算總額為 51.3 萬元。

以歲入來源別分：補助及協助收入 29.9 萬元(占 58.28%)，規費收入 15.4 萬元(占 30.02%)，財產收入 6.0 萬元(占 11.70%)。

三、歲出決算（詳表 6—2）

111 年度歲出決算總額為 7,475.0 萬元，以經資別分：經常門合計 6,483.1 萬元(占 86.73%)，統籌科目 820.3 萬元(占 10.97%)，資本門合計 171.6 萬元(占 2.30%)(如圖 9)。

圖 9 中區 111 年度歲出決算數



資料來源：本所會計室。

柒、教育文化

一、境內各級學校數（詳表 7—1）

本區 111 學年度學校共有 2 所，國小有 1 所，幼兒園有 1 所。

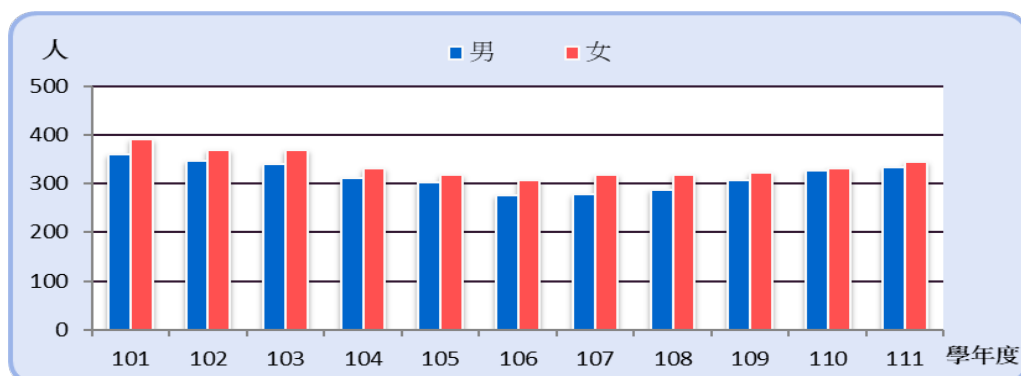
二、境內國民小學概況（詳表 7—3）

本區 111 學年度專設國民小學 1 所，班級數共 34 班，較上學年度增加 2 班(6.25%)。

學生人數共 678 人，較上學年度增加 20 人(3.04%)。

按性別分：男生 334 人(占 49.26%)，女生 344 人(占 50.74%)(如圖 10)。

圖 10 中區近年國小學生人數—依性別分



資料來源：教育部統計處。

三、境內國民小學原住民學生數（詳表 7—6）

111 學年度本區區內國民小學原住民學生數 15 人，較上學年度增加 5 人(50.00%)。

以性別分：國民小學原住民學生男性有 8 人(占 53.33%)，女性有 7 人(占 46.67%)。

四、境內國民小學新住民子女學生數（詳表 7—7）

111 學年度本區區內國民小學新住民子女學生數 54 人，較上學年度增加 6 人(12.50%)。

以性別分：國民小學新住民子女學生男性有 21 人(占 38.89%)，女性有 33 人(占 61.11%)。

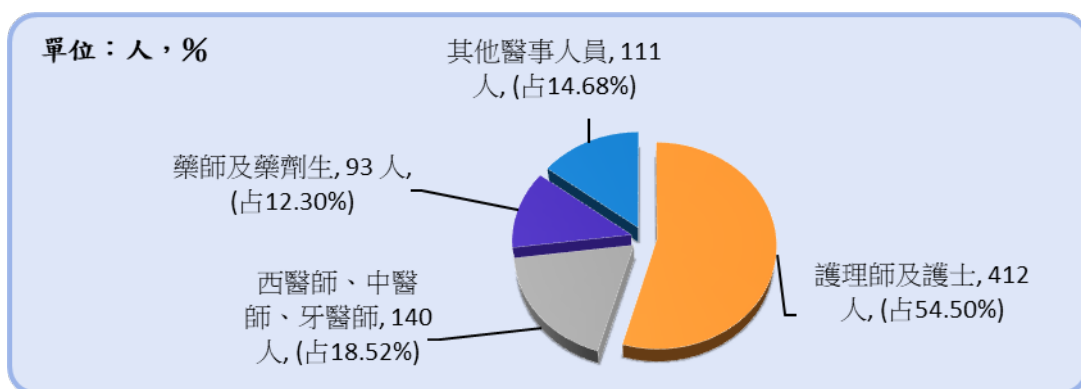
捌、醫療保健

一、醫療機構及其他醫事機構開(執)業醫事人員數(詳表 8—1)

本區民國 110 年底醫事人員執業人數共有 756 人，與上年底相同。

依工作性質分：以護理師及護士 412 人最多(占 54.50%)，西醫師、中醫師、牙醫師共 140 人次之(占 18.52%)，藥師及藥劑生有 93 人再次之(占 12.30%)，其他醫事人員共 111 人(占 14.68%)(如圖 11)。

圖 11 中區 110 年底醫事人員



資料來源：衛生福利部。

二、醫療院所各類病床數(詳表 8—2)

本區民國 110 年底醫療院所病床數共有 576 床，與上年底相同。

其中一般病床 331 床(占 57.47%)，特殊病床 174 床(占 30.21%)，診所病床 71 床(占 12.33%)。

診所病床包含：觀察床 30 床，嬰兒床 17 床，血液透析床 24 床。

三、藥商家數(詳表 8—3)

本區 111 年底藥商家數共 185 家，較上年底減少 1 家(-0.54%)。

醫療器材商 124 家最多(占 67.03%)，中藥商 29 家次之(占 15.68%)，藥局 21 家再次之(占 11.35%)，西藥商有 11 家(占 5.95%)最少。

玖、社會福利

一、低收入戶（詳表 9—1）

本區 111 年底低收入戶戶數計 405 戶，較上年底增加 13 戶 (3.32%)。

低收入戶人數 644 人，較上年底增加 42 人 (6.98%)。

低收入戶戶數占全區總戶數 5.00%，低收入戶人數占全區總人數 3.65%。

低收入戶按款別分：

第 1 款有 24 戶 (占 5.93%)，人數為 24 人 (占 3.73%)，

第 2 款有 175 戶 (占 43.21%)，人數為 238 人 (占 36.96%)，

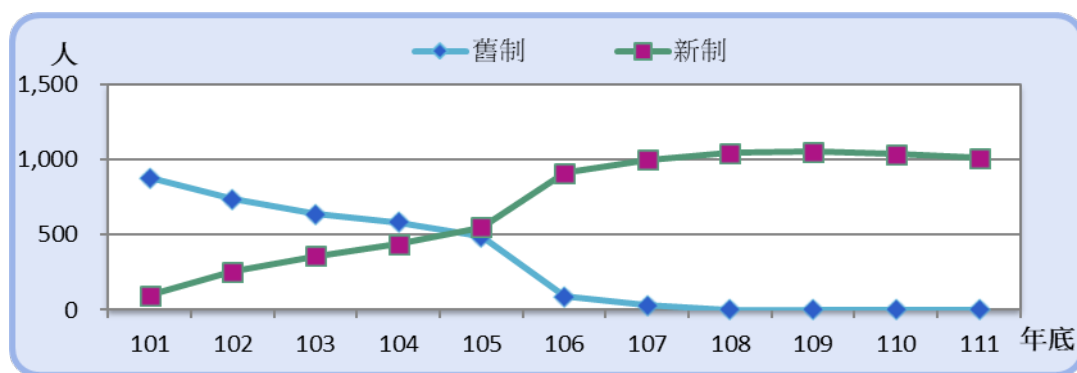
第 3 款有 206 戶 (占 50.86%)，人數為 382 人 (占 59.32%)。

二、身心障礙人口數（詳表 9—2）

民國 111 年底身心障礙者人數有 1,011 人，較上年底減少 27 人 (-2.60%)，身心障礙者人數占本區總人口數 5.73%。

性別方面：男性為 580 人 (占 57.37%)，女性 431 人 (占 42.63%) (如圖 12)。

圖 12 中區近年身心障礙人口數—依新舊制分



資料來源：臺中市政府社會局。

三、列冊需關懷獨居老人人數（詳表 9—3）

民國 111 年底「本區列冊需關懷獨居老人」含具原住民、榮民 (眷) 身分人數計 112 人。

以性別分：男性 77 人 (占 68.75%)，女性 35 人 (占 31.25%)。

以類型分 (含具原住民、榮民 (眷) 身分)：中 (低) 收入戶身分之獨居老人 70 人 (占 62.50%)，一般老人身分之獨居老 42 人 (占 37.50%)。

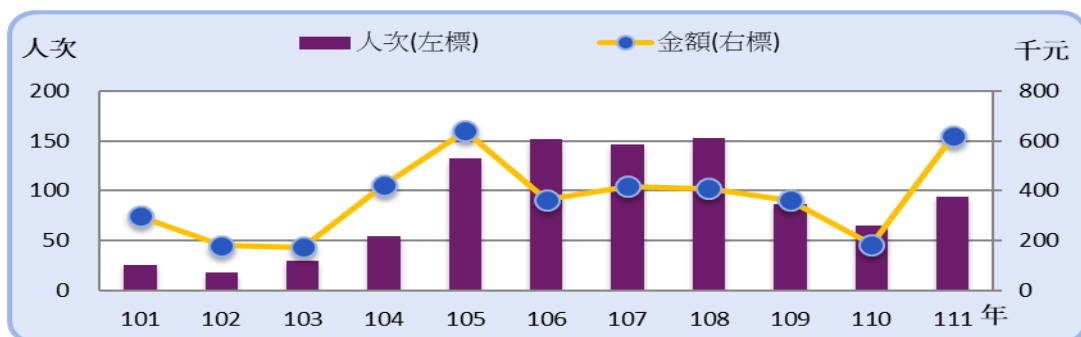
具榮民(眷)身分之獨居老人人數11人。

四、特殊境遇家庭扶助服務概況（詳表 9—4）

民國111年申請特殊境遇家庭扶助服務總計94人次，較上年增加29人次(44.62%)；申請項目以子女生活津貼為最大宗有74人次(占78.72%)，其次為緊急生活扶助有20人次(占21.28%)。

申請特殊境遇家庭扶助服務補助金額為61.8萬元，較上年增加43.3萬元(234.05%)；補助項目以緊急生活扶助為最大宗43.1萬元(占69.74%)，其次為子女生活津貼有18.7萬元(占30.26%)(如圖13)。

圖 13 中區近年特殊境遇家庭扶助服務概況



資料來源：本所社會課。

五、特殊境遇家庭概況（詳表 9—5）

民國111年本區特殊境遇家庭戶數有3戶，與上年相同；扶養子女、孫子女人數有1人，與上年相同。

按申請人(家長)性別分：女性有3人(占100.00%)。

按申請人(家長)婚姻狀況分：未婚者有1人(占33.33%)，有偶者有1人(占33.33%)，喪偶者有1人(占33.33%)。

六、急難救助概況（詳表 9—6）

111年度本區辦理急難救助，申請民眾(含原住民身份)及榮民人數總計33人，以性別分：男性有21人(占63.64%)、女性有12人(占36.36%)。

七、遭受災害救助情形（詳表 9—7）

民國111年本區受災次數為2次，較上年底增加1次(100.00%)；救助金額為138.3萬元，較上年底增加73.4萬元(113.10%)。

拾、政府服務

一、調解業務

本區設有調解委員會，調解服務項目有：

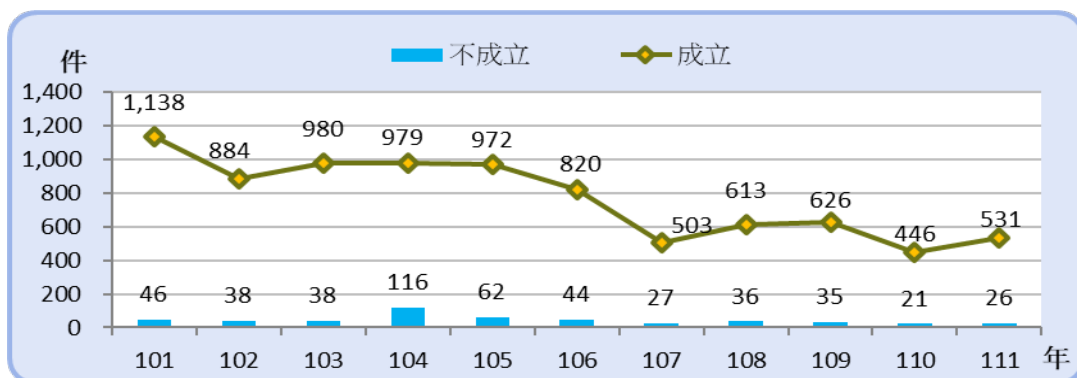
- 1.民事事件：債權債務之清償、房地產買賣、租賃、無權占用、婚姻、收養、繼承、公害賠償、商事買賣、其他有關民事事件。
- 2.刑事案件：妨害風化、婚姻家庭、妨害自由名譽、信用及祕密、傷害、毀棄、親屬間財產犯罪、交通事故及其他。

(一) 調解案件（詳表 10—1、表 10—2）

民國 111 年本區結案件數總計 557 件，較上年增加 90 件 (19.27%)。

成立 531 件，較上年 446 件增加 85 件 (19.06%) (如圖 14)。

圖 14 中區近年調解案件概況



資料來源：本所民政課。

(二) 調解方式（詳表 10—1）

調解委員會調解時，應有調解委員 3 人以上出席。但經兩造當事人之同意，得由調解委員 1 人逕行調解。

1.調解方式

(1)委員集體開會調解

民國 111 年調解案件無委員集體開會調解者。

(2)委員獨任調解

委員獨任調解結案件數總計 557 件，較上年增加 90 件 (19.27%)。

2.協同調解

協同調解是指調解案件中，有相關單位人士參與協同調解者。協同調解結案件數總計 4 件，較上年增加 1 件。

(三) 調解委員組成情形（詳表 10—3）

1.調解委員人數：民國 111 年底本區調解委員計有 9 人。

2.調解委員組成情形：

民國 111 年底本區調解委員會組織概況：委員總人數 9 人，與上年相同。

(1)依性別分：男性 6 人 (占 66.67%)，女性 3 人 (占 33.33%)(如圖 15)。

(2)依年齡分：60 歲以上 9 人(占 100.00%)。

(3)依教育程度分：高中

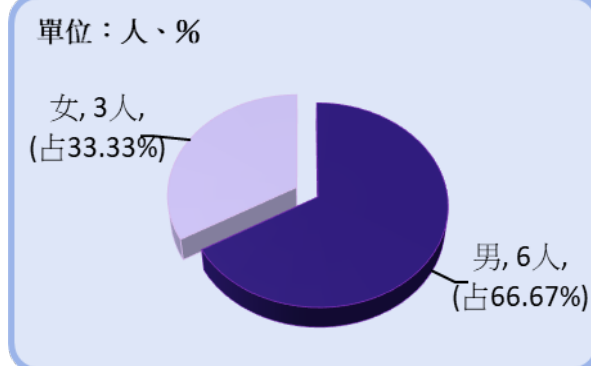
(職)7 人(占 77.78%)，大學校院 1 人(占 11.11%)，專科學校 1 人 (占 11.11%)。

(4)依行業分：服務業及其他 5 人(占 55.56%)，商業 4 人(占 44.44%)。

(5)依服務公職分：曾任公職 8 人(占 88.89%)，未曾任公職 1 人(占 11.11%)。

(6)依委員年資分：8 年以上至未滿 16 年 4 人(占 44.44%)，16 年以上 5 人(占 55.56%)。

圖 15 中區 111 年底調解委員組成情形
—依性別分

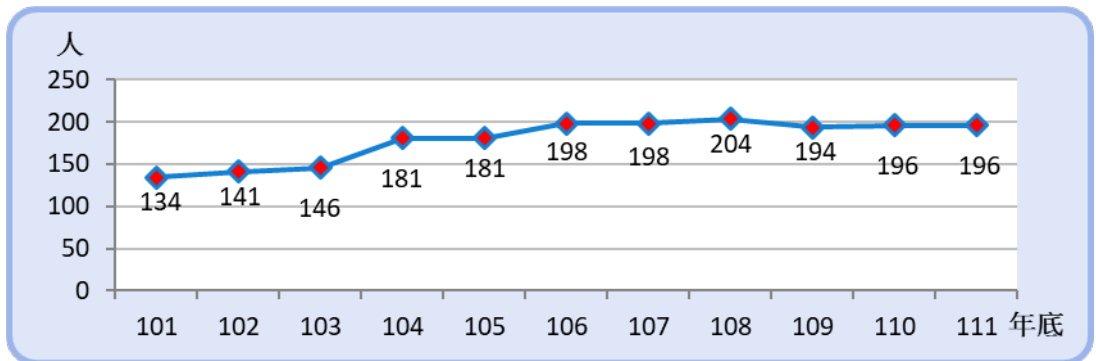


資料來源：臺中市政府社會局。

二、推行社區發展工作概況（詳表 10—4）

本區至民國111年底社區發展協會有2個，參加社區發展協會會員數計196人，社區發展工作項目包括辦理社區幹部訓練，社區觀摩、社區長壽俱樂部等(如圖16)。

圖 16 中區近年社區發展協會會員數



資料來源：臺中市政府社會局。

民國111年各項活動經費計15.0萬元，其中由政府補助12.0萬元，及社區自籌3.0萬元，用以推動社區和諧、發展社區各項活動。

民國111年底本區社區志願服務團隊有1隊，志工數33人，辦理社區照顧關懷據點有1處。

民國111年服務成果：福利服務或活動及其他服務受益人次合計有1,030人次。

三、民防團隊編組（詳表 10—5）

民國111年底團部幹部9人(占45.00%)，隊員11人(占55.00%)；疏散避難宣慰中隊幹部9人(占50.00%)，隊員9人(占50.00%)；民防分團幹部16人(占100.00%)。

四、民防團隊年度訓練成果（詳表 10—6）

民國111年本區民防團隊常年訓練年度訓練成果訓練場次：團本部、疏散避難宣慰中隊、民防分團共同合辦1場。

團本部法定應到人數17人，實到16人；民防分團法定應到人數16人，實到16人。

表 1-1 已登記土地面積

單位：公頃

年底別	公私有別	總計	非都市土地		
			合計	甲種建築用地	乙種建築用地
End of Year	Owned By	Grand Total	Total	Type A Construction Land	Type B Construction Land
民國101年底	合計 Total	95.7126	—	—	—
End of 2012	公有 Public	40.2426	—	—	—
	私有 Private	54.6517	—	—	—
	公私共有 Both	0.8183	—	—	—
民國102年底	合計 Total	95.7410	—	—	—
End of 2013	公有 Public	40.2556	—	—	—
	私有 Private	54.8903	—	—	—
	公私共有 Both	0.5951	—	—	—
民國103年底	合計 Total	95.7417	—	—	—
End of 2014	公有 Public	40.2876	—	—	—
	私有 Private	54.8650	—	—	—
	公私共有 Both	0.5891	—	—	—
民國104年底	合計 Total	95.7504	—	—	—
End of 2015	公有 Public	40.2966	—	—	—
	私有 Private	54.9138	—	—	—
	公私共有 Both	0.5400	—	—	—
民國105年底	合計 Total	95.7508	—	—	—
End of 2016	公有 Public	40.2864	—	—	—
	私有 Private	54.6371	—	—	—
	公私共有 Both	0.8273	—	—	—

資料來源：中山地政事務所。

附註：因四捨五入致細項加總與總計不合。

Table 1-1 Area of Registered Land

Unit : Hectares

[illegible]

Source : Zhongshan Land Office.

Note: Due to rounding, the sum of sub-items and totals are not equal.

表 1-1 已登記土地面積（續1）

單位：公頃

年底別	公私有別	非都市土地			
		窯業用地	交通用地	水利用地	遊憩用地
End of Year	Owned By	Land for Kiln Industry	Land for Communication & Transportation	Land for Irrigation & Drainage	Land for Recreational use
民國101年底	合計 Total	—	—	—	—
End of 2012	公有 Public	—	—	—	—
	私有 Private	—	—	—	—
	公私共有 Both	—	—	—	—
民國102年底	合計 Total	—	—	—	—
End of 2013	公有 Public	—	—	—	—
	私有 Private	—	—	—	—
	公私共有 Both	—	—	—	—
民國103年底	合計 Total	—	—	—	—
End of 2014	公有 Public	—	—	—	—
	私有 Private	—	—	—	—
	公私共有 Both	—	—	—	—
民國104年底	合計 Total	—	—	—	—
End of 2015	公有 Public	—	—	—	—
	私有 Private	—	—	—	—
	公私共有 Both	—	—	—	—
民國105年底	合計 Total	—	—	—	—
End of 2016	公有 Public	—	—	—	—
	私有 Private	—	—	—	—
	公私共有 Both	—	—	—	—

資料來源：中山地政事務所。

附註：因四捨五入致細項加總與總計不合。

Table 1-1 Area of Registered Land (Cont.1)

Non-Urban Land							Unit : Hectares
古蹟保存用地	生態保護用地	國土保安用地	殯葬用地	特定目的事業用地	暫未編定用地	其他	都市土地
Land for Historical Preservation	Land for Ecological Conservation	Land for Protection & Conservation	Cemetery Land	Land for Sepcial Enterprise	Not-Specified	Others	Urban Land
—	—	—	—	—	—	—	95.7126
—	—	—	—	—	—	—	40.2426
—	—	—	—	—	—	—	54.6517
—	—	—	—	—	—	—	0.8183
—	—	—	—	—	—	—	95.7410
—	—	—	—	—	—	—	40.2556
—	—	—	—	—	—	—	54.8903
—	—	—	—	—	—	—	0.5951
—	—	—	—	—	—	—	95.7417
—	—	—	—	—	—	—	40.2876
—	—	—	—	—	—	—	54.8650
—	—	—	—	—	—	—	0.5891
—	—	—	—	—	—	—	95.7504
—	—	—	—	—	—	—	40.2966
—	—	—	—	—	—	—	54.9138
—	—	—	—	—	—	—	0.5400
—	—	—	—	—	—	—	95.7508
—	—	—	—	—	—	—	40.2864
—	—	—	—	—	—	—	54.6371
—	—	—	—	—	—	—	0.8273

Source : Zhongshan Land Office.

Note: Due to rounding, the sum of sub-items and totals are not equal.

表 1-1 已登記土地面積（續2）

單位：公頃

年底別 End of Year	公私有別 Owned By	總計 Grand Total	非都市土地		
			合計 Total	甲種建築用地 Type A Construction Land	乙種建築用地 Type B Construction Land
民國106年底 End of 2017	合計 Total	95.7498	—	—	—
	公有 Public	40.3644	—	—	—
	私有 Private	54.3046	—	—	—
	公私共有 Both	1.0808	—	—	—
民國107年底 End of 2018	合計 Total	95.7514	—	—	—
	公有 Public	40.3667	—	—	—
	私有 Private	54.3132	—	—	—
	公私共有 Both	1.0715	—	—	—
民國108年底 End of 2019	合計 Total	95.7629	—	—	—
	公有 Public	40.3531	—	—	—
	私有 Private	54.3680	—	—	—
	公私共有 Both	1.0418	—	—	—
民國109年底 End of 2020	合計 Total	95.7629	—	—	—
	公有 Public	43.1158	—	—	—
	私有 Private	51.6053	—	—	—
	公私共有 Both	1.0418	—	—	—
民國110年底 End of 2021	合計 Total	95.7621	—	—	—
	公有 Public	43.1916	—	—	—
	私有 Private	51.5788	—	—	—
	公私共有 Both	0.9917	—	—	—
民國111年底 End of 2022	合計 Total	95.7615	—	—	—
	公有 Public	43.2094	—	—	—
	私有 Private	51.1244	—	—	—
	公私共有 Both	1.4277	—	—	—

資料來源：中山地政事務所。

附註：因四捨五入致細項加總與總計不合。

Table 1-1 Area of Registered Land (Cont.2)

Unit : Hectares

[illegible]

Source : Zhongshan Land Office.

Note: Due to rounding, the sum of sub-items and totals are not equal.

表 1-1 已登記土地面積（續3完）

單位：公頃

年底別	公私有別	非都市土地			
		窯業用地	交通用地	水利用地	遊憩用地
End of Year	Owned By	Land for Kiln Industry	Land for Communication & Transportation	Land for Irrigation & Drainage	Land for Recreational use
民國106年底	合計 Total	—	—	—	—
End of 2017	公有 Public	—	—	—	—
	私有 Private	—	—	—	—
	公私共有 Both	—	—	—	—
民國107年底	合計 Total	—	—	—	—
End of 2018	公有 Public	—	—	—	—
	私有 Private	—	—	—	—
	公私共有 Both	—	—	—	—
民國108年底	合計 Total	—	—	—	—
End of 2019	公有 Public	—	—	—	—
	私有 Private	—	—	—	—
	公私共有 Both	—	—	—	—
民國109年底	合計 Total	—	—	—	—
End of 2020	公有 Public	—	—	—	—
	私有 Private	—	—	—	—
	公私共有 Both	—	—	—	—
民國110年底	合計 Total	—	—	—	—
End of 2021	公有 Public	—	—	—	—
	私有 Private	—	—	—	—
	公私共有 Both	—	—	—	—
民國111年底	合計 Total	—	—	—	—
End of 2022	公有 Public	—	—	—	—
	私有 Private	—	—	—	—
	公私共有 Both	—	—	—	—

資料來源：中山地政事務所。

附註：因四捨五入致細項加總與總計不合。

Table 1-1 Area of Registered Land (Cont.3 End)

Non-Urban Land							Unit : Hectares
							都市土地
古蹟保存用地	生態保護用地	國土保安用地	殯葬用地	特定目的事業用地	暫未編定用地	其他	
Land for Historical Preservation	Land for Ecological Conservation	Land for Protection & Conservation	Cemetery Land	Land for Sepcial Enterprise	Not-Specified	Others	Urban Land
—	—	—	—	—	—	—	95.7498
—	—	—	—	—	—	—	40.3644
—	—	—	—	—	—	—	54.3046
—	—	—	—	—	—	—	1.0808
—	—	—	—	—	—	—	95.7514
—	—	—	—	—	—	—	40.3667
—	—	—	—	—	—	—	54.3132
—	—	—	—	—	—	—	1.0715
—	—	—	—	—	—	—	95.7629
—	—	—	—	—	—	—	40.3531
—	—	—	—	—	—	—	54.3680
—	—	—	—	—	—	—	1.0418
—	—	—	—	—	—	—	95.7629
—	—	—	—	—	—	—	43.1158
—	—	—	—	—	—	—	51.6053
—	—	—	—	—	—	—	1.0418
—	—	—	—	—	—	—	95.7621
—	—	—	—	—	—	—	43.1916
—	—	—	—	—	—	—	51.5788
—	—	—	—	—	—	—	0.9917
—	—	—	—	—	—	—	95.7615
—	—	—	—	—	—	—	43.2094
—	—	—	—	—	—	—	51.1244
—	—	—	—	—	—	—	1.4277

Source : Zhongshan Land Office.

Note: Due to rounding, the sum of sub-items and totals are not equal.

表 1-2 土地徵收面積

單位：公頃

年別		總計	國防設備	交通事業	公用事業
Year		Grand Total	Defence	Transportation	Public Utilities
民國101年	2012	—	—	—	—
民國102年	2013	—	—	—	—
民國103年	2014	0.0165	—	0.0165	—
民國104年	2015	—	—	—	—
民國105年	2016	—	—	—	—
民國106年	2017	—	—	—	—
民國107年	2018	—	—	—	—
民國108年	2019	—	—	—	—
民國109年	2020	—	—	—	—
民國110年	2021	—	—	—	—
民國111年	2022	—	—	—	—

資料來源：中山地政事務所。

Table 1-2 Area of Land Purchased by Government

Unit : Hectares						
水利事業	公共衛生及 環境保護	教育學術及文 化事業	政府機關及 公共建築	國營事業	社會福利 事業	其他
Water Cons.	Public Health and Environmental Protection	Education and Culture	Public Building	National Business	Social Welfare	Others
—	—	—	—	—	—	—
—	—	—	—	—	—	—
—	—	—	—	—	—	—
—	—	—	—	—	—	—
—	—	—	—	—	—	—
—	—	—	—	—	—	—
—	—	—	—	—	—	—
—	—	—	—	—	—	—
—	—	—	—	—	—	—
—	—	—	—	—	—	—

Source : Zhongshan Land Office.

表 1-3 實施耕地三七五減租成果

年底別		佃農戶數		地主戶數	
		(戶)		(戶)	
End of Year		Tenant Famer (Households)		Landowner (Households)	
民國101年底	End of 2012	—		—	
民國102年底	End of 2013	—		—	
民國103年底	End of 2014	—		—	
民國104年底	End of 2015	—		—	
民國105年底	End of 2016	—		—	
民國106年底	End of 2017	—		—	
民國107年底	End of 2018	—		—	
民國108年底	End of 2019	—		—	
民國109年底	End of 2020	—		—	

年底別		承租人人數(人) No. of Lessees (Persons)				土地筆數 (筆) Land (Plots)	
		合計	男	女	非自然人 Non-Natural Person		
End of Year		Total	Male	Female			Total
民國110年底	End of 2021	—	—	—	—	—	—
民國111年底	End of 2022	—	—	—	—	—	—

資料來源：本所公用及建設課。

表 2-1 現住人口及性比例

年底別及里別	村里數(里)	鄰數(鄰)	戶數(戶)
End of Year & Village	No. of Villages (Villages)	No. of Neighborhoods (Neighborhoods)	No. of Households (Households)
民國101年底 End of 2012	8	236	8,058
民國102年底 End of 2013	8	236	7,961
民國103年底 End of 2014	8	236	7,848
民國104年底 End of 2015	8	236	7,879
民國105年底 End of 2016	8	194	7,978
民國106年底 End of 2017	8	195	7,901
民國107年底 End of 2018	8	195	7,978
民國108年底 End of 2019	8	195	7,966
民國109年底 End of 2020	8	195	7,983
民國110年底 End of 2021	8	195	7,907
民國111年底 End of 2022	8	195	8,104
大誠里	1	26	1,287
大墩里	1	26	1,035
中華里	1	27	1,169
公園里	1	21	811
光復里	1	31	1,025
柳川里	1	25	1,123
綠川里	1	19	863
繼光里	1	20	791

資料來源：中區戶政事務所。

Table 2-1 Population and Sex Ratio

現住戸口 Households			戸量(人／戸) Mean Size of Households (Persons/Households)	性 比 例 (男／百女) Sex Ratio (Male/Female*100)
人口數 (人) No. of Population (Persons)				
合計 Total	男 Male	女 Female		
20,647	10,259	10,388	2.56	98.76
20,008	9,938	10,070	2.51	98.69
19,323	9,602	9,721	2.46	98.78
19,020	9,501	9,519	2.41	99.81
18,708	9,295	9,413	2.34	98.75
18,450	9,153	9,297	2.34	98.45
18,514	9,145	9,369	2.32	97.61
18,390	9,075	9,315	2.31	97.42
18,168	8,992	9,176	2.28	97.99
17,689	8,767	8,922	2.24	98.26
17,635	8,667	8,968	2.18	96.64
2,753	1,370	1,383	2.14	99.06
2,574	1,216	1,358	2.49	89.54
2,311	1,135	1,176	1.98	96.51
1,799	888	911	2.22	97.48
2,375	1,151	1,224	2.32	94.04
2,239	1,154	1,085	1.99	106.36
1,845	907	938	2.14	96.70
1,739	846	893	2.20	94.74

Source : Central Household Registration Office.

表 2-2 戶籍動態登記

單位：人

年別及里別		遷入來源別					
		合計	自外國	自他			
				新北市	臺北市	桃園市	臺南市
Year & Village		Total	From Foreign Countries	New Taipei City	Taipei City	Taoyuan City	Tainan City
民國101年	2012	1,669	73	27	40	—	6
民國102年	2013	1,749	91	40	41	—	20
民國103年	2014	1,690	74	40	61	—	19
民國104年	2015	1,731	70	42	46	26	16
民國105年	2016	1,782	73	43	59	16	26
民國106年	2017	1,632	60	41	36	14	16
民國107年	2018	1,911	68	62	41	27	24
民國108年	2019	1,668	64	31	26	22	15
民國109年	2020	1,760	25	48	39	22	21
民國110年	2021	1,464	19	38	36	17	7
民國111年	2022	2,045	266	45	31	40	25
大誠里		250	24	7	5	4	6
大墩里		353	56	4	2	5	7
中華里		252	31	10	8	10	2
公園里		294	49	5	4	8	1
光復里		294	32	5	—	5	3
柳川里		251	14	5	4	1	3
綠川里		169	18	6	3	2	—
繼光里		182	42	3	5	5	3

資料來源：中區戶政事務所。

Table 2-2 Immigrants and Emigrants

Unit : Persons

Immigrants by Sources							
省(市) Provinces(Cities)				自本省他縣 (市)	自本市他區	初設戶籍	其他
高雄市 Kaohsiung City	臺灣省 Taiwan Province	福建省 Fuchien Province	其他省市 Other Provinces or Cities	From Other County & City of Taiwan Province	From Other Township, City & District	First Reg.	Others
22	188	4	—	—	1,289	20	—
36	206	5	—	—	1,286	24	—
29	224	—	—	—	1,230	12	1
19	187	4	—	—	1,299	22	—
24	244	4	—	—	1,267	26	—
24	199	2	—	—	1,216	24	—
24	211	3	—	—	1,428	23	—
19	154	3	—	—	1,318	16	—
15	207	1	—	—	1,366	16	—
24	181	7	—	—	1,122	13	—
23	200	2	—	—	1,396	16	1
3	21	—	—	—	177	3	—
5	36	—	—	—	237	1	—
4	33	—	—	—	152	2	—
2	18	1	—	—	203	2	1
1	29	1	—	—	211	7	—
4	34	—	—	—	185	1	—
1	18	—	—	—	121	—	—
3	11	—	—	—	110	—	—

Source : Central Household Registration Office.

表 2-2 戶籍動態登記（續1）

單位：人

年別及里別		遷出目的別					
		合計	往外國	往他			
				To Other			
Year & Village		Total	To Foreign Countries	新北市	臺北市	桃園市	臺南市
				New Taipei City	Taipei City	Taoyuan City	Tainan City
民國101年	2012	2,568	105	34	71	—	12
民國102年	2013	2,372	106	46	41	—	24
民國103年	2014	2,333	79	36	56	—	13
民國104年	2015	1,978	76	28	39	39	19
民國105年	2016	2,037	90	36	37	36	15
民國106年	2017	1,822	64	29	37	27	13
民國107年	2018	1,785	61	32	42	17	17
民國108年	2019	1,701	48	40	36	32	14
民國109年	2020	1,886	98	31	21	24	19
民國110年	2021	1,837	273	34	26	17	9
民國111年	2022	1,963	278	25	31	13	11
大誠里		286	38	2	1	1	—
大墩里		327	39	1	2	—	—
中華里		225	24	4	3	3	—
公園里		223	52	2	5	2	—
光復里		240	29	5	5	1	3
柳川里		256	27	4	9	3	3
綠川里		244	36	2	3	1	1
繼光里		162	33	5	3	2	4

資料來源：中區戶政事務所。

Table 2-2 Immigrants and Emigrants (Cont.1)

Unit : Persons

Emigrants by destinations							
省(市) Provinces(Cities)				往本省他縣 (市)	往本市他區	廢止戶籍	其他
高雄市 Kaohsiung City	臺灣省 Taiwan Province	福建省 Fuchien Province	其他省市 Other Provinces or Cities	To Other County & City of Taiwan Province	To Other Township, City & District	Deleted Reg.	Others
22	187	7	—	—	2,129	1	—
27	159	5	—	—	1,964	—	—
26	151	7	—	—	1,963	—	2
19	140	7	—	—	1,611	—	—
19	144	3	—	—	1,656	—	1
24	132	11	—	—	1,485	—	—
22	152	2	—	—	1,439	1	—
9	127	4	—	—	1,391	—	—
19	128	2	—	—	1,544	—	—
15	107	5	—	—	1,351	—	—
22	138	1	—	—	1,442	—	2
1	29	—	—	—	214	—	—
6	18	—	—	—	261	—	—
2	30	—	—	—	159	—	—
7	7	—	—	—	146	—	2
—	11	—	—	—	186	—	—
4	28	—	—	—	178	—	—
1	13	1	—	—	186	—	—
1	2	—	—	—	112	—	—

Source : Central Household Registration Office.

表 2-2 戶籍動態登記（續2完）

單位：人、對、‰

年別及里別 Year & Village	同一區內之住址變更人數 Change Residence		出生人數 No. of Birth			粗出生率 (‰) Crude Birth Rate
			合計	男	女	
	遷入 Immigrants	遷出 Emigrants	Total	Male	Female	
民國101年 2012	193	193	117	55	62	5.54
民國102年 2013	166	166	132	63	69	6.49
民國103年 2014	186	186	109	57	52	5.54
民國104年 2015	365	365	111	63	48	5.79
民國105年 2016	374	374	111	52	59	5.88
民國106年 2017	348	348	119	58	61	6.41
民國107年 2018	295	295	110	50	60	5.95
民國108年 2019	336	336	92	55	37	4.99
民國109年 2020	373	373	79	37	42	4.32
民國110年 2021	241	241	77	36	41	4.29
民國111年 2022	307	307	69	30	39	3.91
大誠里	29	33	9	4	5	3.23
大墩里	35	41	6	3	3	2.33
中華里	41	60	14	5	9	6.05
公園里	51	40	9	5	4	5.11
光復里	45	65	12	6	6	5.07
柳川里	75	36	8	2	6	3.57
綠川里	21	20	5	2	3	2.65
繼光里	10	12	6	3	3	3.45

資料來源：中區戶政事務所。

Table 2-2 Immigrants and Emigrants (Cont.2 End)

Unit : Persons、Couple、‰

死亡人數 No. of Death			粗死亡率 (‰)	結 婚 Married		離婚/終止結婚 Divorced/Terminated Marriages	
合計	男	女		對數 (對)	粗結婚率 (‰)	對數 (對)	粗離婚率 (‰)
Total	Male	Female	Crude Death Rate	Couples	Crude Marriage Rate	Couples	Crude Divorce Rate
181	120	61	8.57	109	5.16	48	2.27
148	91	57	7.28	104	5.12	60	2.95
151	89	62	7.68	98	4.98	55	2.80
167	102	65	8.71	101	5.27	45	2.35
168	96	72	8.91	110	5.83	52	2.76
187	109	78	10.07	115	6.19	56	3.01
172	110	62	9.31	99	5.36	49	2.65
183	115	68	9.92	92	4.99	36	1.95
175	106	69	9.57	82	4.49	39	2.13
183	121	62	10.21	69	3.85	36	2.01
205	114	91	11.61	74	4.19	43	2.43
31	18	13	11.14	8	2.87	12	4.31
25	15	10	9.71	14	5.44	2	0.78
27	17	10	11.67	11	4.75	10	4.32
15	6	9	8.52	8	4.54	4	2.27
29	16	13	12.25	11	4.65	5	2.11
40	23	17	17.87	7	3.13	7	3.13
15	6	9	7.95	7	3.71	—	—
23	13	10	13.23	8	4.60	3	1.73

Source : Central Household Registration Office.

表 2-3 現住人口之年齡分配

單位：人

年底別及里別			合計	0~4歲	5~9歲	10~14歲	15~19歲
End of Year & Village			Total	0~4 Years	5~9 Years	10~14 Years	15~19 Years
民國 101 年底	男	Male	10,259	301	633	1,379	736
End of 2012	女	Female	10,388	317	580	1,229	639
	計	Total	20,008	675	1,102	2,263	1,256
民國 102 年底	男	Male	9,938	330	581	1,166	684
End of 2013	女	Female	10,070	345	521	1,097	572
	計	Total	19,323	686	1,013	1,932	1,190
民國 103 年底	男	Male	9,602	337	529	988	646
End of 2014	女	Female	9,721	349	484	944	544
	計	Total	19,020	732	980	1,739	1,134
民國 104 年底	男	Male	9,501	382	514	883	579
End of 2015	女	Female	9,519	350	466	856	555
	計	Total	18,708	724	964	1,626	1,032
民國 105 年底	男	Male	9,295	353	496	838	519
End of 2016	女	Female	9,413	371	468	788	513
	計	Total	18,450	733	897	1,588	971
民國 106 年底	男	Male	9,153	372	455	815	468
End of 2017	女	Female	9,297	361	442	773	503
	計	Total	18,514	760	925	1,565	956
民國 107 年底	男	Male	9,145	380	460	800	470
End of 2018	女	Female	9,369	380	465	765	486
	計	Total	18,390	698	1,005	1,530	912
民國 108 年底	男	Male	9,075	353	501	772	456
End of 2019	女	Female	9,315	345	504	758	456
	計	Total	18,168	638	1,109	1,476	820
民國 109 年底	男	Male	8,992	327	585	782	408
End of 2020	女	Female	9,176	311	524	694	412
	計	Total	17,689	570	1,089	1,482	750
民國 110年底	男	Male	8,767	292	576	778	388
End of 2021	女	Female	8,922	278	513	704	362

資料來源：中區戶政事務所。

Table 2-3 Population by Age

Unit : Persons

20～24歳 20～24 Years	25～29歳 25～29 Years	30～34歳 30～34 Years	35～39歳 35～39 Years	40～44歳 40～44 Years	45～49歳 45～49 Years
487	581	632	643	714	734
510	538	686	782	947	810
969	1,141	1,265	1,404	1,554	1,467
470	583	612	650	664	727
499	558	653	754	890	740
963	1,062	1,220	1,399	1,457	1,401
478	538	593	632	651	693
485	524	627	767	806	708
954	1,006	1,210	1,407	1,374	1,373
511	508	605	626	644	689
443	498	605	781	730	684
970	927	1,193	1,357	1,361	1,346
517	452	590	604	638	668
453	475	603	753	723	678
984	932	1,092	1,345	1,326	1,349
528	448	532	615	623	659
456	484	560	730	703	690
921	893	1,124	1,300	1,430	1,285
500	435	546	598	672	593
421	458	578	702	758	692
893	870	1,064	1,299	1,441	1,276
482	436	516	597	673	604
411	434	548	702	768	672
872	844	1,012	1,263	1,452	1,250
449	429	481	602	638	594
423	415	531	661	814	656
819	866	903	1,186	1,387	1,279
409	456	425	567	606	610
410	410	478	619	781	669

Source : Central Household Registration Office.

表 2-3 現住人口之年齡分配（續1）

單位：人

年底別及里別		50～54歲	55～59歲	60～64歲	65～69歲	70～74歲
End of Year & Village		50～54 Years	55～59Years	60～64Years	65～69 Years	70～74 Years
民國 101 年底	男 Male	751	743	661	391	322
End of 2012	女 Female	728	720	616	323	333
	計 Total	1,449	1,441	1,382	767	659
民國 102 年底	男 Male	741	719	711	412	325
End of 2013	女 Female	708	722	671	355	334
	計 Total	1,416	1,437	1,401	855	657
民國 103 年底	男 Male	721	723	717	461	332
End of 2014	女 Female	695	714	684	394	325
	計 Total	1,387	1,433	1,402	973	668
民國 104 年底	男 Male	701	733	702	514	343
End of 2015	女 Female	686	700	700	459	325
	計 Total	1,341	1,403	1,432	1,107	639
民國 105 年底	男 Male	686	721	726	572	326
End of 2016	女 Female	655	682	706	535	313
	計 Total	1,265	1,413	1,383	1,208	681
民國 106 年底	男 Male	643	732	700	615	366
End of 2017	女 Female	622	681	683	593	315
	計 Total	1,277	1,379	1,375	1,299	725
民國 107 年底	男 Male	658	715	690	661	386
End of 2018	女 Female	619	664	685	638	339
	計 Total	1,223	1,344	1,399	1,328	794
民國 108 年底	男 Male	622	686	709	660	414
End of 2019	女 Female	601	658	690	668	380
	計 Total	1,207	1,323	1,361	1,357	889
民國 109 年底	男 Male	614	668	698	676	460
End of 2020	女 Female	593	655	663	681	429
	計 Total	1,165	1,220	1,334	1,343	981
民國 110年底	男 Male	579	624	684	674	516
End of 2021	女 Female	586	596	650	669	465

資料來源：中區戶政事務所。

Table 2-3 Population by Age (Cont.1)

Unit : Persons

75～79歳	80～84歳	85～89歳	90～94歳	95～99歳	100 歳以上
75～79 Years	80～84 Years	85～89 Years	90～94 Years	95～99 Years	100 Years and Over
230	164	115	33	9	—
275	196	101	47	9	2
529	348	232	80	22	3
238	162	118	34	11	—
291	186	114	46	11	3
538	361	215	89	28	3
237	165	107	40	14	—
301	196	108	49	14	3
522	373	221	100	28	4
237	158	112	46	14	—
285	215	109	54	14	4
557	355	231	100	40	3
258	150	111	51	19	—
299	205	120	49	21	3
556	372	228	92	30	5
256	155	108	45	15	3
300	217	120	47	15	2
569	380	223	95	26	7
272	148	95	49	13	4
297	232	128	46	13	3
567	398	226	91	25	7
280	160	89	46	15	4
287	238	137	45	10	3
552	387	230	93	27	6
275	160	85	43	16	2
277	227	145	50	11	4
533	414	236	97	29	6
261	180	83	41	15	3
272	234	153	56	14	3

Source : Central Household Registration Office.

表 2-3 現住人口之年齡分配 (續2)

單位：人

年底別及里別		合計	0～4歲	5～9歲	10～14歲	15～19歲
End of Year & Village		Total	0～4 Years	5～9 Years	10～14 Years	15～19 Years
民國 111年底 End of 2022	計 Total	17,635	503	1,009	1,540	764
	男 Male	8,667	248	509	800	395
	女 Female	8,968	255	500	740	369
大誠里	計 Total	2,753	103	167	188	124
	男 Male	1,370	48	94	102	68
	女 Female	1,383	55	73	86	56
大墩里	計 Total	2,574	62	217	296	122
	男 Male	1,216	28	113	147	61
	女 Female	1,358	34	104	149	61
中華里	計 Total	2,311	145	161	85	92
	男 Male	1,135	74	76	41	49
	女 Female	1,176	71	85	44	43
公園里	計 Total	1,799	37	90	200	81
	男 Male	888	20	50	101	40
	女 Female	911	17	40	99	41
光復里	計 Total	2,375	56	121	235	94
	男 Male	1,151	25	50	127	44
	女 Female	1,224	31	71	108	50
柳川里	計 Total	2,239	39	106	194	72
	男 Male	1,154	21	57	105	33
	女 Female	1,085	18	49	89	39
綠川里	計 Total	1,845	26	84	186	87
	男 Male	907	11	42	90	49
	女 Female	938	15	42	96	38
繼光里	計 Total	1,739	35	63	156	92
	男 Male	846	21	27	87	51
	女 Female	893	14	36	69	41

資料來源：中區戶政事務所。

Table 2-3 Population by Age (Cont.2)

Unit : Persons

20～24歳 20～24 Years	25～29歳 25～29 Years	30～34歳 30～34 Years	35～39歳 35～39 Years	40～44歳 40～44 Years	45～49歳 45～49 Years
748	921	886	1,087	1,470	1,268
359	486	434	523	619	606
389	435	452	564	851	662
125	141	141	187	238	191
67	79	67	88	98	87
58	62	74	99	140	104
113	146	121	153	194	171
46	60	53	72	79	78
67	86	68	81	115	93
92	102	119	153	226	188
43	54	51	65	106	97
49	48	68	88	120	91
63	88	78	108	142	140
29	44	42	63	49	65
34	44	36	45	93	75
92	148	128	140	189	161
49	94	60	70	82	70
43	54	68	70	107	91
92	121	114	143	187	163
43	61	68	67	93	86
49	60	46	76	94	77
85	88	103	107	139	135
41	47	54	54	56	67
44	41	49	53	83	68
86	87	82	96	155	119
41	47	39	44	56	56
45	40	43	52	99	63

Source : Central Household Registration Office.

表 2-3 現住人口之年齡分配（續3完）

單位：人

年底別及里別		50～54歲	55～59歲	60～64歲	65～69歲	70～74歲
End of Year & Village		50～54 Years	55～59Years	60～64Years	65～69 Years	70～74 Years
民國 111年底 End of 2022	計 Total	1,179	1,173	1,319	1,313	1,111
	男 Male	579	598	670	661	563
	女 Female	600	575	649	652	548
大誠里	計 Total	203	170	229	186	165
	男 Male	92	102	119	96	78
	女 Female	111	68	110	90	87
大墩里	計 Total	150	173	148	153	137
	男 Male	72	88	65	79	62
	女 Female	78	85	83	74	75
中華里	計 Total	185	155	152	178	137
	男 Male	90	88	84	85	69
	女 Female	95	67	68	93	68
公園里	計 Total	110	128	143	122	127
	男 Male	64	53	75	55	61
	女 Female	46	75	68	67	66
光復里	計 Total	128	154	170	193	170
	男 Male	55	66	94	90	91
	女 Female	73	88	76	103	79
柳川里	計 Total	149	169	200	189	137
	男 Male	78	83	101	108	81
	女 Female	71	86	99	81	56
綠川里	計 Total	137	117	146	137	122
	男 Male	63	71	66	74	63
	女 Female	74	46	80	63	59
繼光里	計 Total	117	107	131	155	116
	男 Male	65	47	66	74	58
	女 Female	52	60	65	81	58

資料來源：中區戶政事務所。

Table 2-3 Population by Age (Cont.3 End)

Unit : Persons

75～79歳 75～79 Years	80～84歳 80～84 Years	85～89歳 85～89 Years	90～94歳 90～94 Years	95～99歳 95～99 Years	100 歳以上 100 Years and Over
580	401	237	88	34	4
306	174	82	39	13	3
274	227	155	49	21	1
78	65	35	12	5	—
44	26	9	4	2	—
34	39	26	8	3	—
88	67	43	13	5	2
53	33	20	4	1	2
35	34	23	9	4	—
59	48	22	6	6	—
30	22	6	2	3	—
29	26	16	4	3	—
71	38	22	10	1	—
44	16	10	6	1	—
27	22	12	4	—	—
88	45	36	18	8	1
41	19	13	9	1	1
47	26	23	9	7	—
80	39	30	10	4	1
37	15	11	3	3	—
43	24	19	7	1	1
51	53	25	12	5	—
22	22	8	5	2	—
29	31	17	7	3	—
65	46	24	7	—	—
35	21	5	6	—	—
30	25	19	1	—	—

Source : Central Household Registration Office.

表 2-4 15歲以上現住人口之教育程度
—按年齡別分

單位：人

年底別及 年齡組別 End of Year & Range of Age	性別 Sex	總計 Grand Total	識 字 者				
			合計 Total	研究所 Graduate School		大學 University	
				畢業 Graduated	肄業 Ungraduated	畢業 Graduated	肄業 Ungraduated
民國101年底 End of 2012	計 Total	16,208	16,113	719	235	2,801	877
	男 Male	7,946	7,936	434	138	1,412	440
	女 Female	8,262	8,177	285	97	1,389	437

年底別及 年齡組別 End of Year & Range of Age	性別 Sex	總計 Grand Total	合計 Total	識 字 者			
				博士 Doctor		碩士 Master	
				畢業 Graduated	肄業 Ungraduated	畢業 Graduated	肄業 Ungraduated
民國102年底 End of 2013	計 Total	15,968	15,878	79	38	666	197
	男 Male	7,861	7,852	55	24	396	102
	女 Female	8,107	8,026	24	14	270	95
民國103年底 End of 2014	計 Total	15,692	15,607	90	34	688	196
	男 Male	7,748	7,740	59	22	402	102
	女 Female	7,944	7,867	31	12	286	94
民國104年底 End of 2015	計 Total	15,569	15,493	89	34	718	201
	男 Male	7,722	7,715	58	23	429	107
	女 Female	7,847	7,778	31	11	289	94
民國105年底 End of 2016	計 Total	15,394	15,326	92	44	733	197
	男 Male	7,608	7,602	64	32	433	97
	女 Female	7,786	7,724	28	12	300	100
民國106年底 End of 2017	計 Total	15,232	15,170	99	50	744	203
	男 Male	7,511	7,506	64	37	438	100
	女 Female	7,721	7,664	35	13	306	103
民國107年底 End of 2018	計 Total	15,264	15,206	99	49	768	218
	男 Male	7,505	7,502	65	35	450	108
	女 Female	7,759	7,704	34	14	318	110
民國108年底 End of 2019	計 Total	15,157	15,099	102	42	792	222
	男 Male	7,449	7,446	69	28	466	105
	女 Female	7,708	7,653	33	14	326	117
民國109年底 End of 2020	計 Total	14,945	14,893	97	36	786	227
	男 Male	7,298	7,296	67	25	469	109
	女 Female	7,647	7,597	30	11	317	118
民國110年底 End of 2021	計 Total	14,548	14,501	94	33	781	230
	男 Male	7,121	7,119	65	24	458	109
	女 Female	7,427	7,382	29	9	323	121

資料來源：中區戶政事務所。

Table 2-4 Educational Attainment of Resident Population Aged 15 &
Over - by Age

Unit : Persons

Literate					
專科 Junior College					
畢業 Graduated		肄業 Ungraduated			
2,122		355			
994		178			
1,128		177			
Literate					
大學(含獨立學院) University & College		專科 Junior College			
		二、三年制 2 or 3 Years		五年制後二年 Last 2 Years of 5-Year Program	
畢業 Graduated	肄業 Ungraduated	畢業 Graduated	肄業 Ungraduated	畢業 Graduated	肄業 Ungraduated
2,839	885	940	180	1,129	83
1,443	448	417	94	570	54
1,396	437	523	86	559	29
2,852	944	905	186	1,102	86
1,442	485	409	100	565	55
1,410	459	496	86	537	31
2,898	938	906	187	1,079	79
1,462	488	420	101	558	53
1,436	450	486	86	521	26
2,940	936	869	193	1,053	66
1,459	483	401	100	546	46
1,481	453	468	93	507	20
2,947	926	873	195	1,026	64
1,453	484	406	101	538	44
1,494	442	467	94	488	20
3,046	950	869	191	1,007	63
1,483	490	405	104	524	43
1,563	460	464	87	483	20
3,125	922	844	189	1,003	65
1,518	467	397	105	515	43
1,607	455	447	84	488	22
3,173	898	814	187	976	67
1,511	446	391	100	510	46
1,662	452	423	87	466	21
3,126	872	779	184	929	61
1,488	453	370	96	493	44
1,638	419	409	88	436	17

Source : Central Household Registration Office.

表 2-4 15歲以上現住人口之教育程度
—按年齡別分（續1）

單位：人

年底別及 年齡組別 End of Year & Range of Age	性別 Sex	識 字 者				
		高中 Senior High School		高職 Vocational High School		
		畢業 Graduated	肄業 Ungraduated	畢業 Graduated	肄業 Ungraduated	
民國101年底 End of 2012	計 Total	1,271	530	2,946	772	
	男 Male	667	302	1,383	458	
	女 Female	604	228	1,563	314	
年底別及 年齡組別 End of Year & Range of Age	性別 Sex	識 字 者				
		高級中等 Senior High School				
		普通教育(高中) General		職業教育(高職) Vocational		
		畢業 Graduated	肄業 Ungraduated	畢業 Graduated	肄業 Ungraduated	五專前三年肄業 First 3 Years at 5-Year Junior College Ungraduated
民國102年底 End of 2013	計 Total	1,214	526	2,874	746	84
	男 Male	647	304	1,365	434	34
	女 Female	567	222	1,509	312	50
民國103年底 End of 2014	計 Total	1,178	483	2,803	714	58
	男 Male	637	273	1,346	412	23
	女 Female	541	210	1,457	302	35
民國104年底 End of 2015	計 Total	1,157	487	2,759	705	46
	男 Male	625	271	1,339	411	17
	女 Female	532	216	1,420	294	29
民國105年底 End of 2016	計 Total	1,144	474	2,707	680	51
	男 Male	623	256	1,316	401	16
	女 Female	521	218	1,391	279	35
民國106年底 End of 2017	計 Total	1,133	467	2,651	674	50
	男 Male	614	244	1,288	385	18
	女 Female	519	223	1,363	289	32
民國107年底 End of 2018	計 Total	1,122	459	2,644	662	51
	男 Male	599	237	1,283	398	19
	女 Female	523	222	1,361	264	32
民國108年底 End of 2019	計 Total	1,082	448	2,639	626	48
	男 Male	567	245	1,282	376	17
	女 Female	515	203	1,357	250	31
民國109年底 End of 2020	計 Total	1,065	451	2,610	620	54
	男 Male	566	247	1,244	374	19
	女 Female	499	204	1,366	246	35
民國110年底 End of 2021	計 Total	1,025	413	2,561	614	60
	男 Male	536	229	1,225	368	19
	女 Female	489	184	1,336	246	41

資料來源：中區戶政事務所。

Table 2-4 Educational Attainment of Resident Population Aged 15 & Over - by Age(Cont.1)

Unit : Persons

Literate							不識字者 Illiterate
國 (初) 中 Junior High School		初 職 Junior Vocational School		小 學 Primary School		自 修 Self-study	
畢業 Graduated	肄業 Ungraduated	畢業 Graduated	肄業 Ungraduated	畢業 Graduated	肄業 Ungraduated		
1,432	331	50	9	1,461	152	50	
683	198	20	5	546	64	14	
749	133	30	4	915	88	36	

Literate							不識字者
國 (初) 中 Junior High School		初 職 Junior Vocational School		小 學 Primary School		自 修	
畢 業 Graduated	肄 業 Ungraduated	畢 業 Graduated	肄 業 Ungraduated	畢 業 Graduated	肄 業 Ungraduated		
1,437	300	46	9	1,426	140	40	90
685	166	17	5	520	61	11	9
752	134	29	4	906	79	29	81
1,398	267	44	9	1,392	141	37	85
667	154	14	5	499	60	9	8
731	113	30	4	893	81	28	77
1,386	251	45	7	1,349	135	37	76
654	133	14	3	481	58	10	7
732	118	31	4	868	77	27	69
1,368	239	45	7	1,310	144	34	68
635	133	13	3	471	65	9	6
733	106	32	4	839	79	25	62
1,378	225	45	7	1,244	142	27	62
639	117	14	3	451	63	5	5
739	108	31	4	793	79	22	57
1,372	216	43	7	1,209	138	23	58
638	119	14	3	424	57	4	3
734	97	29	4	785	81	19	55
1,335	224	39	7	1,171	152	22	58
619	128	13	3	407	71	5	3
716	96	26	4	764	81	17	55
1,320	213	38	5	1,108	127	21	52
608	116	12	2	376	52	6	2
712	97	26	3	732	75	15	50
1,281	219	36	5	1,067	114	17	47
588	125	11	2	366	45	5	2
693	94	25	3	701	69	12	45

Source : Central Household Registration Office.

表 2-4 15歲以上現住人口之教育程度
—按年齡別分（續2）

單位：人

年底、性別及年齡組別 End of Year, Sex & Range of Age			總 計 Grand Total	識字者			
				合 計 Total	博士 Doctor		碩士
					畢業 Graduated	肄業 Ungraduated	畢業 Graduated
民國111年底 End of 2022	計	Total	14,583	14,541	93	39	806
	男	Male	7,110	7,107	60	28	474
	女	Female	7,473	7,434	33	11	332
15-19歲 (years)	計	Total	764	764	—	—	—
	男	Male	395	395	—	—	—
	女	Female	369	369	—	—	—
20-24歲 (years)	計	Total	748	748	—	—	7
	男	Male	359	359	—	—	3
	女	Female	389	389	—	—	4
25-29歲 (years)	計	Total	921	921	2	5	64
	男	Male	486	486	—	2	41
	女	Female	435	435	2	3	23
30-34歲 (years)	計	Total	886	886	1	6	103
	男	Male	434	434	1	5	58
	女	Female	452	452	—	1	45
35-39歲 (years)	計	Total	1,087	1,086	4	5	117
	男	Male	523	523	2	5	68
	女	Female	564	563	2	—	49
40-44歲 (years)	計	Total	1,470	1,470	14	6	132
	男	Male	619	619	5	5	66
	女	Female	851	851	9	1	66
45-49歲 (years)	計	Total	1,268	1,267	13	5	112
	男	Male	606	605	10	3	54
	女	Female	662	662	3	2	58
50-54歲 (years)	計	Total	1,179	1,179	8	4	75
	男	Male	579	579	4	2	45
	女	Female	600	600	4	2	30
55-59歲 (years)	計	Total	1,173	1,172	13	4	66
	男	Male	598	598	7	3	49
	女	Female	575	574	6	1	17
60-64歲 (years)	計	Total	1,319	1,317	15	2	44
	男	Male	670	669	11	2	29
	女	Female	649	648	4	—	15
65歲以上 Over 65 years	計	Total	3,768	3,731	23	2	86
	男	Male	1,841	1,840	20	1	61
	女	Female	1,927	1,891	3	1	25

資料來源：中區戶政事務所。

Table 2-4 Educational Attainment of Resident Population Aged 15 & Over —by Age (Cont.2)

Unit : Persons

Literate						
Master	大學(含獨立學院) University & College		專科		Junior College	
			二、三年制 2 or 3 Years		五年制後二年 Last 2 Years of 5-Year Program	
肄業 Ungraduated	畢業 Graduated	肄業 Ungraduated	畢業 Graduated	肄業 Ungraduated	畢業 Graduated	肄業 Ungraduated
247	3,207	869	789	182	919	63
119	1,514	450	364	95	485	46
128	1,693	419	425	87	434	17
—	—	166	—	7	—	—
—	—	89	—	4	—	—
—	—	77	—	3	—	—
33	186	337	10	9	4	—
17	82	156	5	4	1	—
16	104	181	5	5	3	—
60	482	105	11	12	10	—
33	222	72	7	5	3	—
27	260	33	4	7	7	—
25	436	72	18	14	7	—
13	185	40	8	9	3	—
12	251	32	10	5	4	—
27	470	49	44	26	32	2
10	208	26	19	18	14	2
17	262	23	25	8	18	—
29	441	42	168	44	72	13
9	166	18	50	22	29	10
20	275	24	118	22	43	3
26	248	25	169	20	119	7
14	116	12	65	13	55	6
12	132	13	104	7	64	1
21	160	13	89	15	125	10
12	76	4	46	5	68	9
9	84	9	43	10	57	1
3	132	15	68	10	125	6
—	58	9	38	5	78	3
3	74	6	30	5	47	3
6	159	10	52	11	152	10
2	92	4	25	3	79	8
4	67	6	27	8	73	2
17	493	35	160	14	273	15
9	309	20	101	7	155	8
8	184	15	59	7	118	7

Source : Central Household Registration Office.

表 2-4 15歲以上現住人口之教育程度
—按年齡別分（續3完）

單位：人

年底、性別及年齡組別 End of Year, Sex & Range of Age			識字者				
			高級中等 Senior High School				
			普通教育(高中) General		職業教育(高職) Vocational		
			畢業 Graduated	肄業 Ungraduated	畢業 Graduated	肄業 Ungraduated	五專前三年肄業 First 3 Years at 5-Year Junior College Ungraduated
民國111年底 End of 2022	計 Total		1,004	399	2,552	621	70
	男 Male		533	216	1,219	370	25
	女 Female		471	183	1,333	251	45
15-19歲 (years)	計 Total		10	229	19	217	39
	男 Male		5	117	9	119	10
	女 Female		5	112	10	98	29
20-24歲 (years)	計 Total		11	13	65	55	9
	男 Male		5	7	34	37	1
	女 Female		6	6	31	18	8
25-29歲 (years)	計 Total		12	11	89	38	1
	男 Male		5	9	50	25	1
	女 Female		7	2	39	13	—
30-34歲 (years)	計 Total		22	7	93	45	6
	男 Male		11	4	45	33	5
	女 Female		11	3	48	12	1
35-39歲 (years)	計 Total		44	23	120	55	10
	男 Male		11	14	61	35	6
	女 Female		33	9	59	20	4
40-44歲 (years)	計 Total		49	12	283	45	2
	男 Male		23	6	137	23	1
	女 Female		26	6	146	22	1
45-49歲 (years)	計 Total		103	15	239	18	1
	男 Male		50	7	117	10	—
	女 Female		53	8	122	8	1
50-54歲 (years)	計 Total		123	11	333	30	1
	男 Male		62	7	149	16	1
	女 Female		61	4	184	14	—
55-59歲 (years)	計 Total		140	12	337	37	—
	男 Male		80	6	158	20	—
	女 Female		60	6	179	17	—
60-64歲 (years)	計 Total		159	27	321	37	—
	男 Male		89	18	147	24	—
	女 Female		70	9	174	13	—
65歲以上 Over 65 years	計 Total		331	39	653	44	1
	男 Male		192	21	312	28	—
	女 Female		139	18	341	16	1

資料來源：中區戶政事務所。

Table 2-4 Educational Attainment of Resident Population Aged 15 & Over –by Age (Cont.3 End)

Unit : Persons

Literate							不識字
國(初)中 Junior High School		初職 Junior Vocational School		小學 Primary School		自修	Illiterate
畢業 Graduated	肄業 Ungraduated	畢業 Graduated	肄業 Ungraduated	畢業 Graduated	肄業 Ungraduated	Self-Study	
1,285	224	35	3	1,007	111	16	42
580	127	12	1	337	47	5	3
705	97	23	2	670	64	11	39
4	52	—	—	1	20	—	—
2	30	—	—	—	10	—	—
2	22	—	—	1	10	—	—
5	3	—	—	—	1	—	—
3	3	—	—	—	1	—	—
2	—	—	—	—	—	—	—
13	5	—	—	1	—	—	—
7	4	—	—	—	—	—	—
6	1	—	—	1	—	—	—
26	2	—	—	2	—	1	—
11	1	—	—	1	—	1	—
15	1	—	—	1	—	—	—
41	9	—	—	4	4	—	1
20	3	—	—	—	1	—	—
21	6	—	—	4	3	—	1
85	14	—	—	13	6	—	—
40	6	—	—	2	1	—	—
45	8	—	—	11	5	—	—
121	16	—	—	7	3	—	1
62	8	—	—	2	1	—	1
59	8	—	—	5	2	—	—
143	7	—	—	9	1	1	—
66	4	—	—	3	—	—	—
77	3	—	—	6	1	1	—
170	17	—	—	10	7	—	1
72	8	—	—	3	1	—	—
98	9	—	—	7	6	—	1
221	26	1	—	55	9	—	2
108	13	—	—	12	3	—	1
113	13	1	—	43	6	—	1
456	73	34	3	905	60	14	37
189	47	12	1	314	29	4	1
267	26	22	2	591	31	10	36

Source : Central Household Registration Office.

表 2-5 現住人口之婚姻狀況 —按年齡別分

單位：人

年底別及 年齡組別		總 計 Grand Total			未 婚 Unmarried		
End of Year & Range of Age		計 Total	男 Male	女 Female	計 Total	男 Male	女 Female
民國101年底	End of 2012	20,647	10,259	10,388	10,152	5,352	4,800
民國102年底	End of 2013	20,008	9,938	10,070	9,675	5,082	4,593
民國103年底	End of 2014	19,323	9,602	9,721	9,183	4,815	4,368
民國104年底	End of 2015	19,020	9,501	9,519	8,955	4,726	4,229
民國105年底	End of 2016	18,708	9,295	9,413	8,683	4,553	4,130
民國106年底	End of 2017	18,450	9,153	9,297	8,523	4,446	4,077
民國107年底	End of 2018	18,514	9,145	9,369	8,519	4,440	4,079
民國108年底	End of 2019	18,390	9,075	9,315	8,467	4,421	4,046

資料來源：中區戶政事務所。

附 註：108年人數包含相同性別。

Table 2-5 The Marital Status of the Population —by Age

Unit : Persons

有 偶 Currently Married			離婚/終止結婚 Divorced/Terminated Marriages			喪 偶 Widowed		
計 Total	男 Male	女 Female	計 Total	男 Male	女 Female	計 Total	男 Male	女 Female
7,768	3,816	3,952	1,745	882	863	982	209	773
7,529	3,737	3,792	1,794	912	882	1,010	207	803
7,255	3,637	3,618	1,893	949	944	992	201	791
7,134	3,589	3,545	1,937	984	953	994	202	792
6,993	3,523	3,470	2,022	1,010	1,012	1,010	209	801
6,848	3,463	3,385	2,080	1,039	1,041	999	205	794
6,818	3,434	3,384	2,169	1,067	1,102	1,008	204	804
6,705	3,363	3,342	2,200	1,080	1,120	1,018	211	807

Source : Central Household Registration Office.

Note : Number of 2019 include the same gender.

表 2-5 現住人口之婚姻狀況—按年齡別分(續1)

單位：人

年底別及 年齡組別		總計 Grand Total			未婚 Unmarried		
End of Year & Range of Age		合計 Total	男 Male	女 Female	合計 Total	男 Male	女 Female
民國109年底	End of 2020	18,168	8,992	9,176	8,379	4,427	3,952
民國110年底	End of 2021	17,689	8,767	8,922	8,167	4,324	3,843
民國111年底	End of 2022	17,635	8,667	8,968	8,117	4,250	3,867
未滿15歲	Under 15 Years	3,052	1,557	1,495	3,052	1,557	1,495
15-19歲	15-19 Years	764	395	369	762	395	367
20-24歲	20-24 Years	748	359	389	729	356	373
25-29歲	25-29 Years	921	486	435	781	434	347
30-34歲	30-34 Years	886	434	452	554	303	251
35-39歲	35-39 Years	1,087	523	564	437	258	179
40-44歲	40-44 Years	1,470	619	851	443	257	186
45-49歲	45-49 Years	1,268	606	662	352	203	149
50-54歲	50-54 Years	1,179	579	600	263	148	115
55-59歲	55-59 Years	1,173	598	575	222	124	98
60-64歲	60-64 Years	1,319	670	649	200	93	107
65-69歲	65-69 Years	1,313	661	652	141	66	75
70-74歲	70-74 Years	1,111	563	548	95	30	65
75-79歲	75-79 Years	580	306	274	45	15	30
80-84歲	80-84 Years	401	174	227	21	5	16
85-89歲	85-89 Years	237	82	155	12	1	11
90-94歲	90-94 Years	88	39	49	4	4	—
95-99歲	95-99 Years	34	13	21	3	1	2
100歲以上	100 Years & Over	4	3	1	1	—	1

資料來源：中區戶政事務所。

Table 2-5 The Marital Status of the Population—by Age (Cont.1)

Unit : Persons

有偶 Currently Married					
不同性別 Different Sex			相同性別 Same Sex		
合計 Total	男 Male	女 Female	合計 Total	男 Male	女 Female
6,528	3,271	3,257	4	1	3
6,254	3,135	3,119	3	2	1
6,199	3,083	3,116	6	4	2
—	—	—	—	—	—
2	—	2	—	—	—
17	3	14	—	—	—
114	45	69	2	2	—
274	106	168	1	1	—
537	236	301	—	—	—
796	289	507	2	—	2
672	298	374	—	—	—
568	281	287	1	1	—
597	305	292	—	—	—
677	372	305	—	—	—
715	387	328	—	—	—
612	353	259	—	—	—
324	213	111	—	—	—
190	123	67	—	—	—
69	43	26	—	—	—
26	21	5	—	—	—
7	6	1	—	—	—
2	2	—	—	—	—

Source : Central Household Registration Office.

表 2-5 現住人口之婚姻狀況—按年齡別分(續2完)

單位：人

年底別及 年齡組別 End of Year & Range of Age		離婚/終止結婚 Divorced/Terminated Marriages					
		不同性別 Different Sex			相同性別 Same Sex		
		合計 Total	男 Male	女 Female	合計 Total	男 Male	女 Female
民國109年底	End of 2020	2,253	1,091	1,162	—	—	—
民國110年底	End of 2021	2,246	1,100	1,146	1	—	1
民國111年底	End of 2022	2,282	1,115	1,167	1	—	1
未滿15歲	Under 15 Years	—	—	—	—	—	—
15-19歲	15-19 Years	—	—	—	—	—	—
20-24歲	20-24 Years	2	—	2	—	—	—
25-29歲	25-29 Years	23	5	18	1	—	1
30-34歲	30-34 Years	56	24	32	—	—	—
35-39歲	35-39 Years	110	29	81	—	—	—
40-44歲	40-44 Years	218	72	146	—	—	—
45-49歲	45-49 Years	225	102	123	—	—	—
50-54歲	50-54 Years	314	146	168	—	—	—
55-59歲	55-59 Years	307	158	149	—	—	—
60-64歲	60-64 Years	359	194	165	—	—	—
65-69歲	65-69 Years	323	182	141	—	—	—
70-74歲	70-74 Years	234	139	95	—	—	—
75-79歲	75-79 Years	73	43	30	—	—	—
80-84歲	80-84 Years	23	11	12	—	—	—
85-89歲	85-89 Years	12	7	5	—	—	—
90-94歲	90-94 Years	1	1	—	—	—	—
95-99歲	95-99 Years	1	1	—	—	—	—
100歲以上	100 Years & Over	1	1	—	—	—	—

資料來源：中區戶政事務所。

Table 2-5 The Marital Status of the Population—by Age (Cont.2 End)

Unit : Persons

喪偶 Widowed					
不同性別 Different Sex			相同性別 Same Sex		
合計 Total	男 Male	女 Female	合計 Total	男 Male	女 Female
1,004	202	802	—	—	—
1,018	206	812	—	—	—
1,029	214	815	1	1	—
—	—	—	—	—	—
—	—	—	—	—	—
—	—	—	—	—	—
—	—	—	—	—	—
1	—	1	—	—	—
3	—	3	—	—	—
11	1	10	—	—	—
19	3	16	—	—	—
33	3	30	—	—	—
46	10	36	1	1	—
83	11	72	—	—	—
134	26	108	—	—	—
170	41	129	—	—	—
138	35	103	—	—	—
167	35	132	—	—	—
144	31	113	—	—	—
57	13	44	—	—	—
23	5	18	—	—	—
—	—	—	—	—	—

Source : Central Household Registration Office.

表 2-6 現住人口之婚姻狀況 —按里別分

單位：人

年底別及里別		總計 Grand Total			未婚 Unmarried		
End of Year & Village		計 Total	男 Male	女 Female	計 Total	男 Male	女 Female
民國101年底	End of 2012	20,647	10,259	10,388	10,152	5,352	4,800
民國102年底	End of 2013	20,008	9,938	10,070	9,675	5,082	4,593
民國103年底	End of 2014	19,323	9,602	9,721	9,183	4,815	4,368
民國104年底	End of 2015	19,020	9,501	9,519	8,955	4,726	4,229
民國105年底	End of 2016	18,708	9,295	9,413	8,683	4,553	4,130
民國106年底	End of 2017	18,450	9,153	9,297	8,523	4,446	4,077
民國107年底	End of 2018	18,514	9,145	9,369	8,519	4,440	4,079
民國108年底	End of 2019	18,390	9,075	9,315	8,467	4,421	4,046

資料來源：中區戶政事務所。

附註：108年人數包含相同性別。

Table 2-6 The Marital Status of the Population —by Village

Unit : Persons

有偶 Currently Married			離婚/終止結婚 Divorced/Terminated Marriages			喪偶 Widowed		
計 Total	男 Male	女 Female	計 Total	男 Male	女 Female	計 Total	男 Male	女 Female
7,768	3,816	3,952	1,745	882	863	982	209	773
7,529	3,737	3,792	1,794	912	882	1,010	207	803
7,255	3,637	3,618	1,893	949	944	992	201	791
7,134	3,589	3,545	1,937	984	953	994	202	792
6,993	3,523	3,470	2,022	1,010	1,012	1,010	209	801
6,848	3,463	3,385	2,080	1,039	1,041	999	205	794
6,818	3,434	3,384	2,169	1,067	1,102	1,008	204	804
6,705	3,363	3,342	2,200	1,080	1,120	1,018	211	807

Source : Central Household Registration Office.

Note : Number of 2019 include the same gender.

表 2-6 現住人口之婚姻狀況—按里別分 (續1)

單位：人

年底別及 年齡組別 End of Year & Village	總計 Grand Total			未婚 Unmarried		
	合計 Total	男 Male	女 Female	合計 Total	男 Male	女 Female
民國109年底 End of 2020	18,168	8,992	9,176	8,379	4,427	3,952
民國110年底 End of 2021	17,689	8,767	8,922	8,167	4,324	3,843
民國111年底 End of 2022	17,635	8,667	8,968	8,117	4,250	3,867
大誠里	2,753	1,370	1,383	1,224	672	552
大墩里	2,574	1,216	1,358	1,314	645	669
中華里	2,311	1,135	1,176	1,006	526	480
公園里	1,799	888	911	808	419	389
光復里	2,375	1,151	1,224	1,088	568	520
柳川里	2,239	1,154	1,085	1,046	579	467
綠川里	1,845	907	938	859	443	416
繼光里	1,739	846	893	772	398	374

資料來源：中區戶政事務所。

Table 2-6 The Marital Status of the Population—by Village (Cont.1)

Unit : Persons

有偶 Currently Married					
不同性別 Different Sex			相同性別 Same Sex		
合計 Total	男 Male	女 Female	合計 Total	男 Male	女 Female
6,528	3,271	3,257	4	1	3
6,254	3,135	3,119	3	2	1
6,199	3,083	3,116	6	4	2
965	474	491	3	1	2
873	423	450	—	—	—
800	418	382	—	—	—
678	341	337	—	—	—
854	416	438	2	2	—
721	362	359	—	—	—
667	333	334	1	1	—
641	316	325	—	—	—

Source : Central Household Registration Office.

表 2-6 現住人口之婚姻狀況-按里別分 (續2完)

單位：人

<div> <div>年底別及 年齡組別</div> <div>End of Year & Village</div> </div>	離婚/終止結婚 Divorced/Terminated Marriages					
	不同性別 Different Sex			相同性別 Same Sex		
	合計 Total	男 Male	女 Female	合計 Total	男 Male	女 Female
民國109年底 End of 2020	2,253	1,091	1,162	—	—	—
民國110年底 End of 2021	2,246	1,100	1,146	1	—	1
民國111年底 End of 2022	2,282	1,115	1,167	1	—	1
大誠里	398	197	201	—	—	—
大墩里	240	112	128	—	—	—
中華里	365	163	202	—	—	—
公園里	212	105	107	—	—	—
光復里	292	134	158	—	—	—
柳川里	341	183	158	1	—	1
綠川里	209	107	102	—	—	—
繼光里	225	114	111	—	—	—

資料來源：中區戶政事務所。

Table 2-6 The Marital Status of the Population—by Village (Cont.2 End)

Unit : Persons

喪偶 Widowed					
不同性別 Different Sex			相同性別 Same Sex		
合計 Total	男 Male	女 Female	合計 Total	男 Male	女 Female
1,004	202	802	—	—	—
1,018	206	812	—	—	—
1,029	214	815	1	1	—
163	26	137	—	—	—
147	36	111	—	—	—
139	27	112	1	1	—
101	23	78	—	—	—
139	31	108	—	—	—
130	30	100	—	—	—
109	23	86	—	—	—
101	18	83	—	—	—

Source : Central Household Registration Office.

表 2-7 現住原住民戶口數

單位：人、戶

年底別及里別 End of Year & Village	戶數(戶) No. of Households (Households)				
	合 計 Total	平地原住民 Indigene of Plain-land	山地原住民 Indigene of Mountain	總 計 Grand	
				合計 Total	男 Male
民國101年底 End of 2012	38	10	28	101	48
民國102年底 End of 2013	42	11	31	116	56
民國103年底 End of 2014	49	14	35	115	53
民國104年底 End of 2015	50	18	32	126	61
民國105年底 End of 2016	52	16	36	123	55
民國106年底 End of 2017	48	15	33	128	61
民國107年底 End of 2018	52	18	34	131	55
民國108年底 End of 2019	50	17	33	137	58
民國109年底 End of 2020	55	20	35	135	61
民國110年底 End of 2021	61	20	41	141	64
民國111年底 End of 2022	64	23	41	144	61
大誠里	4	1	3	10	5
大墩里	7	4	3	21	9
中華里	9	2	7	15	6
公園里	4	3	1	7	2
光復里	14	5	9	32	12
柳川里	14	2	12	38	16
綠川里	6	5	1	9	4
繼光里	6	1	5	12	7

資料來源：中區戶政事務所。

Table 2-7 Households and Persons of Resident Indigene

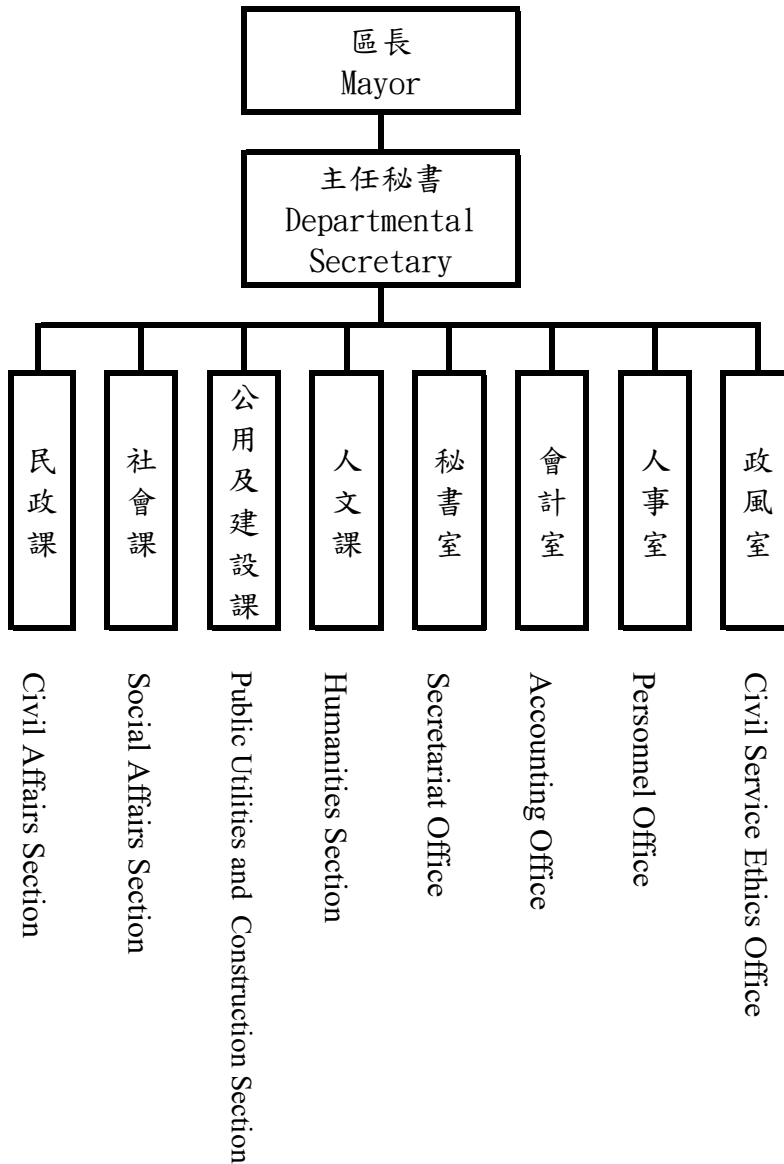
Unit : Persons 、Households

人口數(人) No. of Population (Persons)						
Total	平地原住民 Indigene of Plain-land			山地原住民 Indigene of Mountain		
女 Female	合計 Total	男 Male	女 Female	合計 Total	男 Male	女 Female
53	22	7	15	79	41	38
60	26	11	15	90	45	45
62	25	8	17	90	45	45
65	37	17	20	89	44	45
68	35	12	23	88	43	45
67	35	14	21	93	47	46
76	40	15	25	91	40	51
79	42	17	25	95	41	54
74	46	22	24	89	39	50
77	44	21	23	97	43	54
83	50	18	32	94	43	51
5	2	2	—	8	3	5
12	11	4	7	10	5	5
9	5	1	4	10	5	5
5	4	1	3	3	1	2
20	14	4	10	18	8	10
22	3	—	3	35	16	19
5	8	4	4	1	—	1
5	3	2	1	9	5	4

Source : Central Household Registration Office.

表 3-1 本所行政組織

Table 3-1 Central District Office Administrative Organization



資料來源：本所人事室。

Source：Personnel Office of Central District.

附註：【—】實線表示直屬單位

表 3-2 區公所員工總人數

Table 3-2 Number of Staff & Worker of Central District Office

單位：人

Unit : Persons

年底別及機關別 End of Year & Organization	正式職員預算員額 Personnel Management	員工總人數									
		總計	政務人員	民選機關首長	民意代表	正式職員	臨時人員	約僱人員	技工	駕駛	工友
		Grand Total	Political Appointee	Elected Chief	Elected Official	Staff	Temporary Staff	Auxiliary Employee	Technical Worker	Driver	Manual Worker
民國101年底 End of 2012	23	30	—	—	—	22	6	—	—	—	2
民國102年底 End of 2013	30	37	—	—	—	27	7	1	—	—	2
民國103年底 End of 2014	30	39	—	—	—	30	7	—	—	—	2
民國104年底 End of 2015	32	40	—	—	—	29	7	2	—	—	2
民國105年底 End of 2016	32	40	—	—	—	29	7	2	—	—	2
民國106年底 End of 2017	32	39	—	—	—	29	8	—	—	—	2
民國107年底 End of 2018	32	42	—	—	—	30	8	2	—	—	2
民國108年底 End of 2019	32	41	—	—	—	29	8	2	—	—	2
民國109年底 End of 2020	32	40	—	—	—	29	8	1	—	—	2
民國110年底 End of 2021	31	40	—	—	—	30	8	1	—	—	1
民國111年底 End of 2022	31	40	—	—	—	28	9	2	—	—	1

資料來源：本所人事室。

Source : Personnel Office of Central District.

表 4-1 農耕土地面積

單位：公頃

年底別	總計	水田		
		合計	兩期作	
End of Year	Grand Total	Total	Double-Cropped	
民國101年底 End of 2012	—	—	—	
民國102年底 End of 2013	—	—	—	
民國103年底 End of 2014	—	—	—	

年底別	總計	耕作地		
		合計	短期耕作地	
			計	水稻
End of Year	Grand Total	Total	Subtotal	Rice
民國104年底 End of 2015	—	—	—	—
民國105年底 End of 2016	—	—	—	—
民國106年底 End of 2017	—	—	—	—
民國107年底 End of 2018	—	—	—	—
民國108年底 End of 2019	—	—	—	—
民國109年底 End of 2020	—	—	—	—
民國110年底 End of 2021	—	—	—	—
民國111年底 End of 2022	—	—	—	—

資料來源：臺中市政府農業局。

Table 4-1 Area of Cultivated Land

Unit : Hectares

Paddy Field		旱田
單期作 Single-Cropped		
第一期作 1st Crop	第二期作 2nd Crop	
		Upland Field

Area of Cultivated Land			長期休閒地
Short-term Cultivation		長期耕作地	
水稻以外之短期作	短期休閒		Long-term Cultivation
Other Crops	Short-term Recreational field		

Source : Department of Agriculture ,Taichung City Government.

表 4-2 稻米收穫面積及生產量

單位：公頃、公噸、公噸/公頃

年別 Year	總計 Grand Total			
	收穫面積 Harvested Area	產量 Production	平均產量 Average Production	收穫面積 Harvested Area
民國101年 2012	—	—	--	—
民國102年 2013	—	—	--	—
民國103年 2014	—	—	--	—
民國104年 2015	—	—	--	—
民國105年 2016	—	—	--	—
民國106年 2017	—	—	--	—
民國107年 2018	—	—	--	—
民國108年 2019	—	—	--	—
民國109年 2020	—	—	--	—
民國110年 2021	—	—	--	—
民國111年① 2022	—	—	--	—

資料來源：行政院農委會農糧署中區分署臺中辦事處。

附 註：1.產量係以糙米為計算標準。

2.111年資料為初步統計數。

Table 4-2 Harvested Area and Production of Rice

Unit : Hectares ; m.t. ; m.t./Hectares

水 稻		Paddy Rice		
合計 Total		蓬萊 Japonica Rice		
產量 Production	平均產量 Average Production	收穫面積 Harvested Area	產量 Production	平均產量 Average Production
—	--	—	—	--
—	--	—	—	--
—	--	—	—	--
—	--	—	—	--
—	--	—	—	--
—	--	—	—	--
—	--	—	—	--
—	--	—	—	--
—	--	—	—	--
—	--	—	—	--
—	--	—	—	--

Source : Taichung Offices, Central Regional Office, Agriculture and Food Agency, Council of Agriculture, Executive Yuan.

Note : 1.The production in the table is brown rice.

2.The figures of 2022 are preliminary.

表 4-2 稻米收穫面積及生產量（續完）

單位：公頃、公噸、公噸/公頃

年別 Year	水 稻					
	在來 India Rice			長秈 India Rice (Long)		
	收穫面積 Harvested Area	產量 Production	平均產量 Average Production	收穫面積 Harvested Area	產量 Production	平均產量 Average Production
民國101年 2012	—	—	--	—	—	--
民國102年 2013	—	—	--	—	—	--
民國103年 2014	—	—	--	—	—	--
民國104年 2015	—	—	--	—	—	--
民國105年 2016	—	—	--	—	—	--
民國106年 2017	—	—	--	—	—	--
民國107年 2018	—	—	--	—	—	--
民國108年 2019	—	—	--	—	—	--
民國109年 2020	—	—	--	—	—	--
民國110年 2021	—	—	--	—	—	--
民國111年 ^② 2022	—	—	--	—	—	--

資料來源：行政院農委會農糧署中區分署臺中辦事處。

附 註：1.產量係以糙米為計算標準。

2.111年資料為初步統計數。

Table 4-2 Harvested Area and Production of Rice (Cont.End)

Unit : Hectares ; m.t. ; m.t./Hectares

Paddy Rice						陸稻 Upland Rice		
圓糯 Glutinous Rices of Japonica Type			長糯 Glutinous Rice of India Type					
收穫面積 Harvested Area	產量 Production	平均產量 Average Production	收穫面積 Harvested Area	產量 Production	平均產量 Average Production	收穫面積 Harvested Area	產量 Production	平均產量 Average Production
—	—	--	—	—	--	—	—	--
—	—	--	—	—	--	—	—	--
—	—	--	—	—	--	—	—	--
—	—	--	—	—	--	—	—	--
—	—	--	—	—	--	—	—	--
—	—	--	—	—	--	—	—	--
—	—	--	—	—	--	—	—	--
—	—	--	—	—	--	—	—	--
—	—	--	—	—	--	—	—	--
—	—	--	—	—	--	—	—	--
—	—	--	—	—	--	—	—	--
—	—	--	—	—	--	—	—	--
—	—	--	—	—	--	—	—	--

Source : Taichung Offices, Central Regional Office, Agriculture and Food Agency, Council of Agriculture, Executive Yuan.

Note : 1.The production in the table is brown rice.

2.The figures of 2022 are preliminary.

表 4-3 農產品收穫面積及生產量
(1)普通作物生產

單位：公頃、公噸

年別		總計		甘藷		小麥		食用玉蜀黍	
		Grand Total		Sweet Potatoes		Wheat		Food Corn	
		收穫面積	產量	收穫面積	產量	收穫面積	產量	收穫面積	產量
Year		Harvested Area	Production	Harvested Area	Production	Harvested Area	Production	Harvested Area	Production
民國101年	2012	—	—	—	—	—	—	—	—
民國102年	2013	—	—	—	—	—	—	—	—
民國103年	2014	—	—	—	—	—	—	—	—
民國104年	2015	—	—	—	—	—	—	—	—
民國105年	2016	—	—	—	—	—	—	—	—
民國106年	2017	—	—	—	—	—	—	—	—
民國107年	2018	—	—	—	—	—	—	—	—
民國108年	2019	—	—	—	—	—	—	—	—
民國109年	2020	—	—	—	—	—	—	—	—
民國110年	2021	—	—	—	—	—	—	—	—
民國111年	◎2022	—	—	—	—	—	—	—	—

資料來源：行政院農委會農糧署。

附註：111年資料為初步統計數。

Table 4-3 Harvested Area and Production of Crop Products
(1) Common Crops

Unit : Hectares 、 m.t.

蜀黍(高粱)		大豆		落花生		其他雜糧	
Sorghum		Soybeans		Peanuts		Other Coarse Grain	
收穫面積	產量	收穫面積	產量	收穫面積	產量	收穫面積	產量
Harvested Area	Production	Harvested Area	Production	Harvested Area	Production	Harvested Area	Production
—	—	—	—	—	—	—	—
—	—	—	—	—	—	—	—
—	—	—	—	—	—	—	—
—	—	—	—	—	—	—	—
—	—	—	—	—	—	—	—
—	—	—	—	—	—	—	—
—	—	—	—	—	—	—	—
—	—	—	—	—	—	—	—
—	—	—	—	—	—	—	—
—	—	—	—	—	—	—	—
—	—	—	—	—	—	—	—
—	—	—	—	—	—	—	—
—	—	—	—	—	—	—	—

Source : Agriculture and Food Agency, Council of Agriculture, Executive Yuan.

Note : The figures of 2022 are preliminary.

表 4-3 農產品收穫面積及生產量（續1）
（2）特用作物生產

單位：公頃、公噸

年別		總計		茶葉		油茶		芝麻(胡麻)	
		Grand Total		Tea		Camellia		Sesame	
		收穫面積	產量	收穫面積	產量	收穫面積	產量	收穫面積	產量
Year		Harvested Area	Production	Harvested Area	Production	Harvested Area	Production	Harvested Area	Production
民國101年	2012	—	—	—	—	—	—	—	—
民國102年	2013	—	—	—	—	—	—	—	—
民國103年	2014	—	—	—	—	—	—	—	—
民國104年	2015	—	—	—	—	—	—	—	—
民國105年	2016	—	—	—	—	—	—	—	—
民國106年	2017	—	—	—	—	—	—	—	—
民國107年	2018	—	—	—	—	—	—	—	—
民國108年	2019	—	—	—	—	—	—	—	—
民國109年	2020	—	—	—	—	—	—	—	—
民國110年	2021	—	—	—	—	—	—	—	—
民國111年	◎2022	—	—	—	—	—	—	—	—

資料來源：行政院農委會農糧署。

附註：111年資料為初步統計數。

Table 4-3 Harvested Area and Production of Crop Products (Cont.1)
(2) Special Crops

Unit : Hectares 、 m.t.

山藥		食用甘蔗		其他特用作物	
Chinese yam		Sugar-cane (fresh)		Other Special Crops	
收穫面積	產量	收穫面積	產量	收穫面積	產量
Harvested Area	Production	Harvested Area	Production	Harvested Area	Production
—	—	—	—	—	—
—	—	—	—	—	—
—	—	—	—	—	—
—	—	—	—	—	—
—	—	—	—	—	—
—	—	—	—	—	—
—	—	—	—	—	—
—	—	—	—	—	—
—	—	—	—	—	—
—	—	—	—	—	—
—	—	—	—	—	—
—	—	—	—	—	—
—	—	—	—	—	—

Source : Agriculture and Food Agency, Council of Agriculture, Executive Yuan.

Note : The figures of 2022 are preliminary.

表 4-3 農產品收穫面積及生產量（續2）
（3）蔬菜生產

單位：公頃、公噸

年別		總計		蘿蔔		芋	
		Grand Total		Radishes		Taros	
		收穫面積	產量	收穫面積	產量	收穫面積	產量
Year		Harvested Area	Production	Harvested Area	Production	Harvested Area	Production
民國101年	2012	—	—	—	—	—	—
民國102年	2013	—	—	—	—	—	—
民國103年	2014	—	—	—	—	—	—
民國104年	2015	—	—	—	—	—	—
民國105年	2016	—	—	—	—	—	—
民國106年	2017	—	—	—	—	—	—
民國107年	2018	—	—	—	—	—	—
民國108年	2019	—	—	—	—	—	—
民國109年	2020	—	—	—	—	—	—
民國110年	2021	—	—	—	—	—	—
民國111年	◎2022	—	—	—	—	—	—

資料來源：行政院農委會農糧署。

附註：111年資料為初步統計數。

Table 4-3 Harvested Area and Production of Crop Products (Cont.2)
(3) Vegetables

Unit : Hectares 、 m.t.

馬鈴薯		蔥		竹筍		甘藍	
Potatoes		Scallion		Bamboo Shoot		Cabbage	
收穫面積	產量	收穫面積	產量	收穫面積	產量	收穫面積	產量
Harvested Area	Production	Harvested Area	Production	Harvested Area	Production	Harvested Area	Production
—	—	—	—	—	—	—	—
—	—	—	—	—	—	—	—
—	—	—	—	—	—	—	—
—	—	—	—	—	—	—	—
—	—	—	—	—	—	—	—
—	—	—	—	—	—	—	—
—	—	—	—	—	—	—	—
—	—	—	—	—	—	—	—
—	—	—	—	—	—	—	—
—	—	—	—	—	—	—	—
—	—	—	—	—	—	—	—
—	—	—	—	—	—	—	—
—	—	—	—	—	—	—	—

Source : Agriculture and Food Agency, Council of Agriculture, Executive Yuan.

Note : The figures of 2022 are preliminary.

表 4-3 農產品收穫面積及生產量（續3）
（3）蔬菜生產

單位：公頃、公噸

年別		瓠菜		冬瓜		苦瓜		番茄	
		Water Convolvulus		White Gourds		Bitter Gourds		Tomatoes	
		收穫面積	產量	收穫面積	產量	收穫面積	產量	收穫面積	產量
Year		Harvested Area	Production	Harvested Area	Production	Harvested Area	Production	Harvested Area	Production
民國101年	2012	—	—	—	—	—	—	—	—
民國102年	2013	—	—	—	—	—	—	—	—
民國103年	2014	—	—	—	—	—	—	—	—
民國104年	2015	—	—	—	—	—	—	—	—
民國105年	2016	—	—	—	—	—	—	—	—
民國106年	2017	—	—	—	—	—	—	—	—
民國107年	2018	—	—	—	—	—	—	—	—
民國108年	2019	—	—	—	—	—	—	—	—
民國109年	2020	—	—	—	—	—	—	—	—
民國110年	2021	—	—	—	—	—	—	—	—
民國111年	◎2022	—	—	—	—	—	—	—	—

資料來源：行政院農委會農糧署。

附註：111年資料為初步統計數。

(3) Vegetables

Unit : Hectares 、 m.t.

[illegible]

Source : Agriculture and Food Agency, Council of Agriculture, Executive Yuan.

Note : The figures of 2022 are preliminary.

表 4-3 農產品收穫面積及生產量（續4）
（4）果品生產

單位：公頃、公噸

年別		總計		香 蕉		椪 柑	
		Grand Total		Bananas		Ponkans	
		收穫面積	產量	收穫面積	產量	收穫面積	產量
Year		Harvested Area	Production	Harvested Area	Production	Harvested Area	Production
民國101年	2012	—	—	—	—	—	—
民國102年	2013	—	—	—	—	—	—
民國103年	2014	—	—	—	—	—	—
民國104年	2015	—	—	—	—	—	—
民國105年	2016	—	—	—	—	—	—
民國106年	2017	—	—	—	—	—	—
民國107年	2018	—	—	—	—	—	—
民國108年	2019	—	—	—	—	—	—
民國109年	2020	—	—	—	—	—	—
民國110年	2021	—	—	—	—	—	—
民國111年	◎2022	—	—	—	—	—	—

資料來源：行政院農委會農糧署。

附 註：111年資料為初步統計數。

(4) Fruits

Unit : Hectares 、 m.t.

[illegible]

Source : Agriculture and Food Agency, Council of Agriculture, Executive Yuan.

Note : The figures of 2022 are preliminary.

表 4-3 農產品收穫面積及生產量（續5完）
（4）果品生產

單位：公頃、公噸

年別		柿		葡 萄		枇 杷	
		Persimmons		Grapes		Loquat	
		收穫面積	產量	收穫面積	產量	收穫面積	產量
Year		Harvested Area	Production	Harvested Area	Production	Harvested Area	Production
民國101年	2012	—	—	—	—	—	—
民國102年	2013	—	—	—	—	—	—
民國103年	2014	—	—	—	—	—	—
民國104年	2015	—	—	—	—	—	—
民國105年	2016	—	—	—	—	—	—
民國106年	2017	—	—	—	—	—	—
民國107年	2018	—	—	—	—	—	—
民國108年	2019	—	—	—	—	—	—
民國109年	2020	—	—	—	—	—	—
民國110年	2021	—	—	—	—	—	—
民國111年	◎2022	—	—	—	—	—	—

資料來源：行政院農委會農糧署。

附 註：111年資料為初步統計數。

Table 4-3 Harvested Area and Production of Crop Products (Cont.5 End)

(4) Fruits

Unit : Hectares 、 m.t.

[illegible]

Source : Agriculture and Food Agency, Council of Agriculture, Executive Yuan.

Note : The figures of 2022 are preliminary.

表 4-4 現有家畜數
Table 4-4 Number of Current Livestock

單位：頭

Unit : Heads

年底別 End of Year	合 計 Total	乳 牛 Holsteins	馬 Horse	豬 Hogs	鹿 Deer	兔 Rabbit	羊 Sheep & Goats
民國101年底 End of 2012	—	—	—	—	—	—	—
民國102年底 End of 2013	—	—	—	—	—	—	—
民國103年底 End of 2014	—	—	—	—	—	—	—
民國104年底 End of 2015	—	—	—	—	—	—	—
民國105年底 End of 2016	—	—	—	—	—	—	—
民國106年底 End of 2017	—	—	—	—	—	—	—
民國107年底 End of 2018	—	—	—	—	—	—	—
民國108年底 End of 2019	—	—	—	—	—	—	—
民國109年底 End of 2020	—	—	—	—	—	—	—
民國110年底 End of 2021	—	—	—	—	—	—	—
民國111年底 End of 2022	—	—	—	—	—	—	—

資料來源：行政院農委會。

Source : Council of Agriculture, Executive Yuan.

表 4-5 家畜屠宰頭數
Table 4-5 Number of Livestock Slaughtered

單位：頭		Unit：Heads						
年別		總計	牛				豬	羊
			Cattle					
			合計	水牛	黃牛及 雜種牛	乳牛		
Year		Grand Total	Total	Buffaloes	Yellow & Hybrid Cattle	Holsteins	Hogs	Sheep & Goats
民國99年	2010	—	—	—	—	—	—	—
民國100年	2011	—	—	—	—	—	—	—
民國101年	2012	—	—	—	—	—	—	—
民國102年	2013	—	—	—	—	—	—	—
民國103年	2014	—	—	—	—	—	—	—
民國104年	2015	—	—	—	—	—	—	—
民國105年	2016	—	—	—	—	—	—	—
民國106年	2017	—	—	—	—	—	—	—
民國107年	2018	—	—	—	—	—	—	—
民國108年	2019	—	—	—	—	—	—	—
民國109年	2020	—	—	—	—	—	—	—
民國110年	2021	—	—	—	—	—	—	—
民國111年	2022	—	—	—	—	—	—	—

資料來源：行政院農委會。

Source：Council of Agriculture, Executive Yuan.

表 4-6 現有家禽數量
Table 4-6 Number of Current Poultry

單位：千隻

Unit : 1,000 Heads

年底別 End of Year	雞 Chickens			鴨 Ducks			鵝 Geese	火雞 Turkeys
	合計	蛋雞	肉雞	合計	蛋鴨	肉鴨		
	Total	Layer	Broiler	Total	Tsaiya	Muscovy Duck		
民國100年底 End of 2011	—	—	—	—	—	—	—	—
民國101年底 End of 2012	—	—	—	—	—	—	—	—
民國102年底 End of 2013	—	—	—	—	—	—	—	—
民國103年底 End of 2014	—	—	—	—	—	—	—	—
民國104年底 End of 2015	—	—	—	—	—	—	—	—
民國105年底 End of 2016	—	—	—	—	—	—	—	—
民國106年底 End of 2017	—	—	—	—	—	—	—	—
民國107年底 End of 2018	—	—	—	—	—	—	—	—
民國108年底 End of 2019	—	—	—	—	—	—	—	—
民國109年底 End of 2020	—	—	—	—	—	—	—	—
民國110年底 End of 2021	—	—	—	—	—	—	—	—
民國111年底 End of 2022	—	—	—	—	—	—	—	—

資料來源：行政院農委會。

Source : Council of Agriculture, Executive Yuan.

表 4-7 產乳牛頭數及產乳量與價值
Table 4-7 Number of Milking Cows ; Quantity & Value of Milk

年別 Year	年底飼養場數 (處) No. of Dairy Farms, End of Year (Farms)	年底經產牛頭數 (頭) No. of Milking Cows, End of Year (Heads)	全年產乳量及價值 Annual Quantity & Value of Milk	
			產乳量(噸) Quantity(m.t.)	總值(千元) Value (N.T.\$1,000)
民國100年 2011	—	—	—	—
民國101年 2012	—	—	—	—
民國102年 2013	—	—	—	—
民國103年 2014	—	—	—	—
民國104年 2015	—	—	—	—
民國105年 2016	—	—	—	—
民國106年 2017	—	—	—	—
民國107年 2018	—	—	—	—
民國108年 2019	—	—	—	—
民國109年 2020	—	—	—	—
民國110年 2021	—	—	—	—
民國111年 2022	—	—	—	—

資料來源：行政院農委會。

Source : Council of Agriculture, Executive Yuan.

表 5-1 商業登記現有家數與資本額

單位：家、新臺幣千元

年底別 End of Year		合計 Total		農、林、漁、牧業 Agriculture, Forestry, Fishing & Animal Husbandry	
		家數 No.	資本額 Capital	家數 No.	資本額 Capital
民國101年底	End of 2012	1,383	225,847	4	1,115
民國102年底	End of 2013	1,407	234,510	4	1,115
民國103年底	End of 2014	1,411	242,784	4	1,115
民國104年底	End of 2015	1,433	229,239	3	870
民國105年底	End of 2016	1,470	238,109	3	870
民國106年底	End of 2017	1,503	238,540	3	871
民國107年底	End of 2018	1,524	232,691	3	871
民國108年底	End of 2019	1,534	236,819	4	970
民國109年底	End of 2020	1,537	251,536	4	970
民國110年底	End of 2021	1,595	259,559	5	1,210
民國111年底	End of 2022	1,662	268,280	4	1,110

年底別 End of Year		金融及保險業 Financial & Insurance Activities		不動產業 Real Estate Activities	
		家數 No.	資本額 Capital	家數 No.	資本額 Capital
民國101年底	End of 2012	10	12,200	3	330
民國102年底	End of 2013	8	9,200	4	530
民國103年底	End of 2014	9	10,700	4	530
民國104年底	End of 2015	10	12,200	4	530
民國105年底	End of 2016	10	12,200	4	530
民國106年底	End of 2017	11	12,400	6	930
民國107年底	End of 2018	9	10,700	4	530
民國108年底	End of 2019	9	10,700	6	930
民國109年底	End of 2020	9	10,700	6	930
民國110年底	End of 2021	10	10,900	5	730
民國111年底	End of 2022	10	10,900	6	930

資料來源：臺中市政府經濟發展局。

附註：行業別自110年起採用行政院主計總處頒訂之中華民國行業統計分類(第11次修訂版)。

Table 5-1 Number & Capital of Business Entities Existing Registered

Unit : Establishments ; N.T.\$1,000

礦業及土石採取業 Mining & Quarrying		製造業 Manufacturing		電力及燃氣供應業 Electricity & Gas Supply	
家數 No.	資本額 Capital	家數 No.	資本額 Capital	家數 No.	資本額 Capital
—	—	19	1,199	—	—
—	—	21	1,539	—	—
—	—	22	1,739	—	—
1	300	25	2,248	—	—
1	300	28	2,558	—	—
1	300	31	3,858	—	—
1	300	30	3,958	—	—
1	300	28	3,828	—	—
1	300	28	4,628	—	—
1	300	32	4,478	—	—
1	300	31	4,508	—	—
專業、科學及技術服務業 Professional, Scientific & Technical Service Activities		支援服務業 Support Service Activities		公共行政及國防；強制性社會安全 Public Administration & Defence; Compulsory Social Security	
家數 No.	資本額 Capital	家數 No.	資本額 Capital	家數 No.	資本額 Capital
30	8,810	80	8,889	—	—
30	8,586	80	9,081	—	—
29	8,927	83	9,628	—	—
27	5,754	84	9,334	—	—
31	6,284	83	9,037	—	—
32	6,384	83	5,542	—	—
34	7,054	87	6,117	—	—
34	7,001	85	6,867	—	—
38	14,331	90	7,040	—	—
33	13,261	89	6,382	—	—
32	13,131	89	7,370	—	—

Source : Taichung City Economic Development Bureau.

Note : The catalog was divided by "Statistical Classification of Industry in R.O.C revised 11th 2021 in DGBAS of the Executive Yuan.

表 5-1 商業登記現有家數與資本額（續完）

單位：家、新臺幣千元

年底別 End of Year		用水供應及污染整治業		營建工程業	
		Water Supply & Remediation Activities		Construction	
		家數 No.	資本額 Capital	家數 No.	資本額 Capital
民國101年底	End of 2012	—	—	10	5,060
民國102年底	End of 2013	—	—	12	5,470
民國103年底	End of 2014	—	—	17	9,100
民國104年底	End of 2015	—	—	21	9,800
民國105年底	End of 2016	—	—	24	15,459
民國106年底	End of 2017	—	—	25	14,130
民國107年底	End of 2018	—	—	30	15,250
民國108年底	End of 2019	1	200	33	15,940
民國109年底	End of 2020	2	300	37	17,020
民國110年底	End of 2021	5	500	45	18,720
民國111年底	End of 2022	5	500	54	20,490

年底別 End of Year		出版影音及資通訊業		教育業	
		Information & Communication		Education	
		家數 No.	資本額 Capital	家數 No.	資本額 Capital
民國101年底	End of 2012	15	4,780	—	—
民國102年底	End of 2013	15	3,830	—	—
民國103年底	End of 2014	14	3,730	—	—
民國104年底	End of 2015	14	2,830	—	—
民國105年底	End of 2016	14	2,598	—	—
民國106年底	End of 2017	14	2,598	1	240
民國107年底	End of 2018	14	2,598	1	240
民國108年底	End of 2019	14	2,598	1	100
民國109年底	End of 2020	14	2,610	1	100
民國110年底	End of 2021	18	3,310	3	350
民國111年底	End of 2022	18	3,210	5	650

資料來源：臺中市政府經濟發展局。

附註：行業別自110年起採用行政院主計總處頒訂之中華民國行業統計分類(第11次修訂版)。

Table 5-1 Number & Capital of Business Entities Existing Registered
(Cont.End)

Unit : Establishments : N.T.\$1,000

批發及零售業 Wholesale & Retail Trade		運輸及倉儲業 Transportation & Storage		住宿及餐飲業 Accommodation & Food Service Activities	
家數 No.	資本額 Capital	家數 No.	資本額 Capital	家數 No.	資本額 Capital
932	139,736	3	3,200	155	21,463
933	148,191	3	3,200	159	21,703
933	149,997	4	3,202	161	23,845
934	136,360	4	3,202	169	25,123
940	137,786	3	3,002	186	26,834
947	141,214	3	3,002	200	26,979
950	136,481	3	3,002	204	24,602
948	136,941	3	3,002	218	26,997
940	143,125	3	3,002	222	26,703
978	144,934	3	3,002	225	31,464
1,007	148,027	3	3,002	245	33,701

醫療保健及社會工作服務業 Human Health & Social Work Service Activities		藝術、娛樂及休閒服務業 Arts, Entertainment & Recreation		其他服務業 Other Service Activities	
家數 No.	資本額 Capital	家數 No.	資本額 Capital	家數 No.	資本額 Capital
—	—	67	9,720	55	10,295
—	—	83	11,573	55	10,493
—	—	75	11,363	56	8,908
—	—	76	11,563	61	9,126
—	—	79	12,063	64	8,589
—	—	79	11,703	67	8,389
—	—	82	11,923	72	9,065
—	—	81	12,013	68	8,432
—	—	80	11,881	62	7,896
—	—	79	11,918	64	8,101
—	—	84	12,428	68	8,023

Source : Taichung City Economic Development Bureau.

Note : The catalog was divided by "Statistical Classification of Industry in R.O.C revised 11th 2021 in DGBAS of the Executive Yuan.

表 5-2 工廠登記現有家數

單位：家

年 底 及 區 別		總 計	食 品 製 造 業	飲 料 製 造 業	菸 草 製 造 業	紡 織 業
End of Year & District		Total	Food Manufacturing	Beverage Manufacturing	Tobacco Manufacturing	Manufacture of Textiles
民國101年底	End of 2012	12	3	—	—	—
民國102年底	End of 2013	12	3	—	—	—
民國103年底	End of 2014	14	5	—	—	—
民國104年底	End of 2015	14	5	—	—	—
民國105年底	End of 2016	13	4	—	—	—
民國106年底	End of 2017	12	3	—	—	—
民國107年底	End of 2017	12	3	—	—	—
民國108年底	End of 2019	12	3	—	—	—
民國109年底	End of 2020	12	3	—	—	—
民國110年底	End of 2021	11	3	—	—	—
民國111年底	End of 2022	11	3	—	—	—

資料來源：臺中市政府經濟發展局。

Table 5-2 Number of Factories Existing Registered

Unit : Establishments

成衣及服飾 品製造業	皮革、毛皮 及其製品製 造業	木竹製品製 造業	紙漿、紙及 紙製品製造 業	印刷及資料 儲存媒體複 製業	石油及煤製 品製造業	化學材料及 肥料製造業	其他化學製 品製造業
Manufacture of Wearing Apparel & Clothing Accessories	Manufacture of Leather, Fur & Related Products	Manufacture of Wood & of Products of Wood & Bamboo	Manufacture of Paper & Paper Products	Printing & Reproduction of Recorded Media	Manufacture of Petroleum & Coal Products	Manufacture of Chemical Material & Fertilizers	Manufacture of Other Chemical Products
2	—	—	1	4	—	—	1
2	—	—	1	4	—	—	1
2	—	—	1	4	—	—	1
2	—	—	1	4	—	—	1
2	—	—	1	4	—	—	1
2	—	—	1	4	—	—	1
2	—	—	—	4	—	—	1
2	—	—	—	4	—	—	1
1	—	—	—	4	—	—	1
1	—	—	—	4	—	—	1

Source : Taichung City Economic Development Bureau.

表 5-2 工廠登記現有家數 (續完)

單位：家

年 底 及 區 別		藥 品 及 醫 用 化 學 製 品 製 造 業	橡 膠 製 品 製 造 業	塑 膠 製 品 製 造 業	非 金 屬 礦 物 製 品 製 造 業	基 本 金 屬 製 造 業
End of Year & District		Manufacture of Pharmaceuticals & Medicinal Chemical Products	Manufacture of Rubber Products	Manufacture of Plastics Products	Manufacture of Other Non- metallic Mineral Products	Manufacture of Basic Metals
民國101年底	End of 2012	—	—	—	—	—
民國102年底	End of 2013	—	—	—	—	—
民國103年底	End of 2014	—	—	—	—	—
民國104年底	End of 2015	—	—	—	—	—
民國105年底	End of 2016	—	—	—	—	—
民國106年底	End of 2017	—	—	—	—	—
民國107年底	End of 2018	—	—	—	—	—
民國108年底	End of 2019	—	—	—	—	—
民國109年底	End of 2020	—	—	—	—	—
民國110年底	End of 2021	—	—	—	—	—
民國111年底	End of 2022	—	—	—	—	—

資料來源：臺中市政府經濟發展局。

Table 5-2 Number of Factories Existing Registered (Cont.End)

Unit : Establishments

金屬製品 製造業	電子零組 件製造業	電腦、電 子產品及 光學製品 製造業	電力設備 及配備製 造業	機械設備 製造業	汽車及其 零件製造 業	其他運輸 工具及其 零件製造 業	家具製造業	其他製造 業
Manufacture of Fabricated Metal Products	Manufacture of Electronic Parts & Components	Manufacture of Computers, Electronic & Optical Products	Manufacture of Electrical Equipment	Manufacture of Machinery & Equipment	Manufacture of Motor Vehicles & Parts	Manufacture of Other Transport Equipment & Parts	Manufacture of Furniture	Other Manufacturing
1	—	—	—	—	—	—	—	—
1	—	—	—	—	—	—	—	—
1	—	—	—	—	—	—	—	—
1	—	—	—	—	—	—	—	—
1	—	—	—	—	—	—	—	—
1	—	—	—	—	—	—	—	—
1	—	—	—	—	—	—	—	1
1	—	—	—	—	—	—	—	1
1	—	—	—	—	—	—	—	1
1	—	—	—	—	—	—	—	1

Source : Taichung City Economic Development Bureau.

表 5-3 自來水供水普及率

年底別 End of Year	人數 No. of Population	
	行政區域人數 (A) Population in District	
民國101年底	End of 2012	20,647
民國102年底	End of 2013	20,008
民國103年底	End of 2014	19,323
民國104年底	End of 2015	19,020
民國105年底	End of 2016	18,708
民國106年底	End of 2017	18,450
民國107年底	End of 2018	18,514
民國108年底	End of 2019	18,390
民國109年底	End of 2020	18,168
民國110年底	End of 2021	17,689
民國111年底	End of 2022	17,635

資料來源：臺灣自來水股份有限公司。

Table 5-3 Saturation of Water Supply

(人) (Persons)		供水普及率 (C/A)*100 (%) Percentage of Population Served (%)
供水區域人數 (B) Population in Served Area	實際供水人數 (C) Actual Population Served	
20,647	20,609	99.82
20,008	19,973	99.83
19,323	19,289	99.82
19,020	18,986	99.82
18,708	18,678	99.84
18,450	18,420	99.84
18,514	18,484	99.84
18,390	18,360	99.84
18,168	18,162	99.97
17,689	17,664	99.86
17,635	17,611	99.86

Source : Taiwan Water Corporation.

表 5-4 路燈設備

單位：盞

年底別 End of Year	水銀燈 Mercury Lamp		鈉光燈 Sodium Lamp		
	200W(含)以下	400W(含)以上	150W(含)以下	250W	400W
	200W & Below	400W & Above	150W & Below	250W	400W
民國106年底 End of 2017	86	—	195	—	—
民國107年底 End of 2018	86	—	203	—	—
民國108年底 End of 2019	86	—	203	2	—
民國109年底 End of 2020	86	—	203	2	—

年底別 End of Year	水銀燈 Mercury Lamp		鈉光燈 Sodium Lamp	
			150W(含)以下	250W (含)以上
			150W & Below	250W & Above
民國110年底 End of 2021		46	34	214
民國111年底 End of 2021		46	34	214

資料來源：臺中市政府建設局

Table 5-4 Equipment of Street Lights

Unit : Lights

日光燈 Fluorescent Lamp	LED燈 LED Lamp		其他 路燈
40W	100W(含)以下	150W(含)以上	
40W	100W & Below	150W & Above	Other Street Lights

— 434 1 427

— 434 1 427

— 435 1 427

— 435 2 427

日光燈 Fluorescent Lamp	LED燈 LED Lamp		其他 路燈
40W	70W (含)以下	100W(含)以上	
40W	70W & Below	100W & Above	Other Street Lights

— 416 67 420

— **420** **68** **420**

Source : Taichung City Construction Bureau.

表 6-1 歲入來源別預決算

單位：新臺幣千元

年度別 Fiscal Year			總計 Grant Total	經常門	
				合計 Total	計 Subtotal
民國102年度	預算數	Budget	385	385	—
FY 2013	決算審定數	Final Audited Accounts	489	489	—
民國103年度	預算數	Budget	399	399	—
FY 2014	決算審定數	Final Audited Accounts	630	630	3
民國104年度	預算數	Budget	422	422	—
FY 2015	決算審定數	Final Audited Accounts	505	505	2
民國105年度	預算數	Budget	468	468	—
FY 2016	決算審定數	Final Audited Accounts	511	511	—
民國106年度	預算數	Budget	453	453	—
FY 2017	決算審定數	Final Audited Accounts	530	530	—
民國107年度	預算數	Budget	471	471	—
FY 2018	決算審定數	Final Audited Accounts	473	473	2
民國108年度	預算數	Budget	477	477	—
FY 2019	決算審定數	Final Audited Accounts	539	539	—
民國109年度	預算數	Budget	472	472	—
FY 2020	決算審定數	Final Audited Accounts	505	505	—
民國110年度	預算數	Budget	1,232	1,232	—
FY 2021	決算審定數	Final Audited Accounts	1,156	1,156	—
民國111年度	預算數	Budget	522	522	—
FY 2022	決算審定數	Final Audited Accounts	513	513	—

資料來源：本所會計室。

附註：因四捨五入致細項加總與總計不合。

Table 6-1 Budget and Final Accounts of Revenues by Sources

Unit:N.T.\$1,000

Current				
罰款及賠償收入 Fines and Indemnities		規費收入 Fees		
罰金罰鍰及怠金 Penalty fines and Licenses Issued	賠償收入 Indemnities	計 Subtotal	行政規費收入 Administrative Fees	使用規費收入 Use Fees
—	—	79	—	79
—	—	83	—	83
—	—	93	—	93
—	3	123	—	123
—	—	92	—	92
—	2	161	—	161
—	—	142	—	142
—	—	169	—	169
—	—	124	—	124
—	—	152	—	152
—	—	144	—	144
—	2	138	—	138
—	—	144	—	144
—	—	181	—	181
—	—	144	—	144
—	—	199	—	199
—	—	144	—	144
—	—	106	—	106
—	—	194	—	194
—	—	154	—	154

Source : Accounting Office of Central District

Note: Due to rounding, the sum of sub-items and totals are not equal.

表 6-1 歲入來源別預決算(續完)

單位：新臺幣千元

年度別 Fiscal Year			經常門		
			財產收入 Public Property		
			計 Subtotal	財產孳息 Interest Derived from Prop.	廢舊物資售 價 Disposition
民國102年度	預算數	Budget	7	7	—
FY 2013	決算審定數	Final Audited Accounts	66	9	57
民國103年度	預算數	Budget	7	7	—
FY 2014	決算審定數	Final Audited Accounts	122	7	115
民國104年度	預算數	Budget	31	7	24
FY 2015	決算審定數	Final Audited Accounts	43	6	37
民國105年度	預算數	Budget	27	7	20
FY 2016	決算審定數	Final Audited Accounts	36	4	32
民國106年度	預算數	Budget	30	5	25
FY 2017	決算審定數	Final Audited Accounts	78	3	75
民國107年度	預算數	Budget	28	4	24
FY 2018	決算審定數	Final Audited Accounts	34	4	30
民國108年度	預算數	Budget	34	4	30
FY 2019	決算審定數	Final Audited Accounts	59	3	56
民國109年度	預算數	Budget	29	4	25
FY 2020	決算審定數	Final Audited Accounts	7	2	5
民國110年度	預算數	Budget	29	4	25
FY 2021	決算審定數	Final Audited Accounts	13	3	10
民國111年度	預算數	Budget	29	4	25
FY 2022	決算審定數	Final Audited Accounts	60	13	47

資料來源：本所會計室。

附註：因四捨五入致細項加總與總計不合。

Table 6-1 Budget and Final Accounts of Revenues by Sources (Cont.End)

Unit:N.T.\$1,000

Current					
補助及協助收入 Grants and assist in income		捐獻及贈與收入 Donations and Gifts		其他收入 Others	
計 Subtotal	上級政府補助 收入 Higher levels of government grant income	計 Subtotal	捐獻收入 Donate	計 Subtotal	雜項收入 Miscellaneous
299	299	—	—	—	—
299	299	—	—	41	41
299	299	—	—	—	—
299	299	—	—	83	83
299	299	—	—	—	—
299	299	—	—	—	—
299	299	—	—	—	—
299	299	—	—	7	7
299	299	—	—	—	—
299	299	—	—	1	1
299	299	—	—	—	—
299	299	—	—	—	—
299	299	—	—	—	—
299	299	—	—	—	—
299	299	—	—	—	—
299	299	—	—	—	—
1,059	1,059	—	—	—	—
1,037	1,037	—	—	—	—
299	299	—	—	—	—
299	299	—	—	—	—

Source : Accounting Office of Central District

Note: Due to rounding, the sum of sub-items and totals are not equal.

表 6-2 歲出預決算

單位：新臺幣千元

年度別 Fiscal Year			總計 Grant Total	一般 General Admin.	
				合計 Total	計 Subtotal
民國102年度	預算數	Budget	69,634	58,740	32,953
FY 2013	決算審定數	Final Audited Accounts	61,260	50,378	27,155
民國103年度	預算數	Budget	67,024	61,896	34,724
FY 2014	決算審定數	Final Audited Accounts	62,728	57,644	32,015
民國104年度	預算數	Budget	77,063	64,152	35,346
FY 2015	決算審定數	Final Audited Accounts	72,798	59,898	32,517
民國105年度	預算數	Budget	73,461	63,720	34,124
FY 2016	決算審定數	Final Audited Accounts	68,645	58,914	31,655
民國106年度	預算數	Budget	75,264	62,743	36,695
FY 2017	決算審定數	Final Audited Accounts	69,466	57,327	33,289
民國107年度	預算數	Budget	74,391	63,584	36,680
FY 2018	決算審定數	Final Audited Accounts	69,856	59,139	34,875
民國108年度	預算數	Budget	73,352	63,189	36,406
FY 2019	決算審定數	Final Audited Accounts	70,679	60,519	35,411
民國109年度	預算數	Budget	74,099	63,635	36,484
FY 2020	決算審定數	Final Audited Accounts	71,544	61,172	35,743
民國110年度	預算數	Budget	77,241	66,190	36,901
FY 2021	決算審定數	Final Audited Accounts	74,461	63,431	36,265
民國111年度	預算數	Budget	77,624	67,632	38,506
FY 2022	決算審定數	Final Audited Accounts	74,750	64,831	37,840

資料來源：本所會計室。

附註：因四捨五入致細項加總與總計不合。

Table 6-2 Budgets and Final Accounts of Expenditures

Unit:N.T.\$1,000

經常門		Current			
行政 Affairs	區公所業務 District Office Affairs				
行政管理 Admin. Management	計 Subtotal	民政業務 Civil Affairs	經建業務 Economic & Construction Affairs	人文業務 Humanities Affaris	
32,953	19,662	18,896	491		275
27,155	17,406	16,670	482		255
34,724	20,934	20,179	491		264
32,015	19,540	18,800	491		249
35,346	22,562	21,770	497		295
32,517	21,184	20,454	497		233
34,124	22,575	21,809	497		269
31,655	20,572	19,902	494		176
36,695	18,708	17,744	695		269
33,289	17,061	16,196	676		189
36,680	18,780	18,234	277		269
34,875	17,026	16,507	268		251
36,406	18,507	17,961	277		269
35,411	17,568	17,042	277		249
36,484	18,512	17,752	491		269
35,743	17,674	17,017	414		243
36,901	20,363	19,057	277		1,029
36,265	19,210	17,957	268		985
38,506	20,003	19,461	273		269
37,840	18,886	18,369	261		256

Source : Accounting Office of Central District

Note: Due to rounding, the sum of sub-items and totals are not equal.

表 6-2 歲出預決算(續完)

單位：新臺幣千元

年度別 Fiscal Year			經常門		
			社政業務 Social Affairs		第一預備金 First Reserve Fund
			計 Subtotal	社會福利 Social Welfare	
民國102年度	預算數	Budget	6,122	6,122	3
FY 2013	決算審定數	Final Audited Accounts	5,817	5,817	—
民國103年度	預算數	Budget	6,238	6,238	—
FY 2014	決算審定數	Final Audited Accounts	6,090	6,090	—
民國104年度	預算數	Budget	6,244	6,244	—
FY 2015	決算審定數	Final Audited Accounts	6,197	6,197	—
民國105年度	預算數	Budget	7,018	7,018	3
FY 2016	決算審定數	Final Audited Accounts	6,687	6,687	—
民國106年度	預算數	Budget	7,340	7,340	—
FY 2017	決算審定數	Final Audited Accounts	6,977	6,977	—
民國107年度	預算數	Budget	8,124	8,124	—
FY 2018	決算審定數	Final Audited Accounts	7,238	7,238	—
民國108年度	預算數	Budget	8,276	8,276	—
FY 2019	決算審定數	Final Audited Accounts	7,540	7,540	—
民國109年度	預算數	Budget	8,637	8,637	2
FY 2020	決算審定數	Final Audited Accounts	7,753	7,753	2
民國110年度	預算數	Budget	8,925	8,925	1
FY 2021	決算審定數	Final Audited Accounts	7,956	7,956	—
民國111年度	預算數	Budget	9,123	9,123	—
FY 2022	決算審定數	Final Audited Accounts	8,105	8,105	—

資料來源：本所會計室。

附註：因四捨五入致細項加總與總計不合。

Table 6-2 Budgets and Final Accounts of Expenditures (Cont.End)

Unit:N.T.\$1,000

Current	資本門 Capital			統籌科目 Retirement & Pension Affairs
農林管理業務 Agroforestry Management Business	合計 Total	一般行政 General Admin. Affairs	一般建築及設備 General Building & Equipment	
		行政管理 Admin. Management		
—	1,690	—	1,690	9,204
—	1,678	—	1,678	9,204
—	5,128	—	5,128	8,812
—	5,085	—	5,085	8,812
—	4,520	—	4,520	8,391
—	4,509	—	4,509	8,391
—	1,393	—	1,393	8,348
—	1,383	—	1,383	8,348
—	3,730	—	3,730	8,791
—	3,348	—	3,348	8,791
—	1,947	100	1,847	8,860
—	1,857	100	1,757	8,860
—	1,320	100	1,220	8,843
—	1,317	100	1,217	8,843
—	2,454	100	2,354	8,010
—	2,362	96	2,266	8,010
—	1,607	267	1,340	9,444
—	1,586	267	1,319	9,444
—	1,789	1,517	272	8,203
	1,716	1,444	272	8,203

Source : Accounting Office of Central District

Note: Due to rounding, the sum of sub-items and totals are not equal.

表 7-1 臺中市中區境內各級學校數

單位：所

學年度、設立別 SY, Founder	合計 Total	大學 University	專科 Junior College	高級中等 (高中、高職) Senior High School (Regular & Vocational)
101學年度 AY2012	2	—	—	—
102學年度 AY2013	2	—	—	—
103學年度 AY2014	2	—	—	—
104學年度 AY2015	2	—	—	—
105學年度 AY2016	3	—	—	—
106學年度 AY2017	3	—	—	—
107學年度 AY2018	3	—	—	—
108學年度 AY2019	3	—	—	—
109學年度 AY2020	2	—	—	—
110學年度 AY2021	2	—	—	—
111學年度 AY2022	2	—	—	—
按設立別				
國立 National	—	—	—	—
市立 Municipal	2	—	—	—
私立 Private	—	—	—	—

資料來源：教育部統計處。

附註：①係指神學院，大專校院分部、分校，公共行政及企業管理教育中心等。

Table 7-1 Number of Schools at ALL Level in Central District

Unit : Schools

國民中學 Junior High School	國民小學 Primary School	特殊教育學校 Special Education School	幼兒園 Preschool	其他 ① Others ①
—	1	—	1	—
—	1	—	1	—
—	1	—	1	—
—	1	—	1	—
—	1	—	2	—
—	1	—	2	—
—	1	—	2	—
—	1	—	2	—
—	1	—	1	—
—	1	—	1	—
—	1	—	1	—
—	—	—	—	—
—	1	—	1	—
—	—	—	—	—

Source : Department of Statistics, Ministry of Education

Note : ① refers to Theological Seminary, Branch Campus, Center for Public and Business Administration Education, etc.

表 7-2 臺中市中區境內國民中學概況

單位：所、人、班

學年度別 Academic Year	校數 (所) No. of Schools (School)	教師數(人) No. of Teachers (Persons)			職員數(人) No. of Staffs (Persons)			班級數(班) No. of Classes (Classes)			
		合計	男	女	合計	男	女	合計	七年級	八年級	九年級
		Total	Male	Female	Total	Male	Female	Total	Grade 7	Grade 8	Grade 9
101學年度 AY2012	—	—	—	—	—	—	—	—	—	—	—
102學年度 AY2013	—	—	—	—	—	—	—	—	—	—	—
103學年度 AY2014	—	—	—	—	—	—	—	—	—	—	—
104學年度 AY2015	—	—	—	—	—	—	—	—	—	—	—
105學年度 AY2016	—	—	—	—	—	—	—	—	—	—	—
106學年度 AY2017	—	—	—	—	—	—	—	—	—	—	—
107學年度 AY2018	—	—	—	—	—	—	—	—	—	—	—
108學年度 AY2019	—	—	—	—	—	—	—	—	—	—	—
109學年度 AY2020	—	—	—	—	—	—	—	—	—	—	—
110學年度 AY2021	—	—	—	—	—	—	—	—	—	—	—
111學年度 AY2022	—	—	—	—	—	—	—	—	—	—	—

資料來源：教育部統計處。

Table 7-2 Summary of Junior High School in Central District

Unit : Schools 、 Persons 、 Classes

[illegible]

Source : Department of Statistics, Ministry of Education

表 7-3 臺中市中區境內國民小學概況

單位：所、人、班

學年度別 Academic Year	校數(所) No. of Schools (Schools)	教師數(人)			職員數(人)		
		No. of Teachers (Persons)			No. of Staffs (Persons)		
		合計	男	女	合計	男	女
		Total	Male	Female	Total	Male	Female
101學年度 AY2012	1	63	12	51	4	1	3
102學年度 AY2013	1	64	12	52	4	1	3
103學年度 AY2014	1	65	13	52	4	1	3
104學年度 AY2015	1	65	13	52	4	1	3
105學年度 AY2016	1	62	11	51	4	—	4
106學年度 AY2017	1	61	13	48	4	—	4
107學年度 AY2018	1	61	14	47	3	—	3
108學年度 AY2019	1	62	11	51	5	—	5
109學年度 AY2020	1	64	12	52	5	1	4
110學年度 AY2021	1	64	10	54	5	1	4
111學年度 AY2022	1	67	12	55	5	1	4
市立光復國小 Guangfu Elementary School	1	67	12	55	5	1	4

資料來源：教育部統計處。

Table 7-3 Summary of Primary School in Central District

Unit : Schools 、 Persons 、 Classes

班 級 數 (班)						
No. of Classes (Classes)						
合 計	一年級	二年級	三年級	四年級	五年級	六年級
Total	Grade 1	Grade 2	Grade 3	Grade 4	Grade 5	Grade 6
35	4	4	8	6	6	7
35	4	4	8	6	6	7
35	4	4	8	6	6	7
33	3	4	7	6	6	7
32	4	3	6	5	6	8
30	3	4	6	5	5	7
30	5	3	6	5	5	6
31	5	5	6	5	5	5
32	5	5	6	6	5	5
32	4	5	6	6	6	5
34	6	5	7	5	6	5
34	6	5	7	5	6	5

Source : Department of Statistics, Ministry of Education.

表 7-3 臺中市中區境內國民小學概況（續完）

單位：所、人、班

學年度別 Academic Year	學生數(人)						
	總計 Grand Total			一年級 Grade 1		二年級 Grade 2	
	合計	男	女	男	女	男	女
	Total	Male	Female	Male	Female	Male	Female
101學年度 AY2012	751	361	390	54	40	55	45
102學年度 AY2013	714	346	368	43	51	51	44
103學年度 AY2014	707	339	368	47	47	44	54
104學年度 AY2015	643	312	331	35	29	43	47
105學年度 AY2016	620	303	317	39	43	35	31
106學年度 AY2017	583	275	308	34	39	35	46
107學年度 AY2018	596	278	318	56	60	35	40
108學年度 AY2019	603	286	317	54	47	54	64
109學年度 AY2020	628	306	322	61	54	57	47
110學年度 AY2021	658	327	331	57	40	63	53
111學年度 AY2022	678	334	344	58	61	55	40
市立光復國小 Guangfu Elementary School	678	334	344	58	61	55	40

資料來源：教育部統計處。

Table 7-3 Summary of Primary School in Central District
(Cont.End)

Unit : Schools、Persons、Classes

No. of Students (Persons)								上學年度 畢業生數 (人) No. of Graduates, Last SY (Persons)
三年級 Grade 3		四年級 Grade 4		五年級 Grade 5		六年級 Grade 6		
男 Male	女 Female	男 Male	女 Female	男 Male	女 Female	男 Male	女 Female	
54	64	69	74	65	72	64	95	157
63	62	54	65	67	73	68	73	159
64	65	62	64	54	67	68	71	140
50	60	61	65	62	63	61	67	139
49	56	50	54	62	70	68	63	126
42	40	50	53	49	60	65	70	128
45	52	44	44	49	59	49	63	137
39	52	45	53	44	41	50	60	111
54	75	41	51	47	54	46	41	109
65	53	54	75	41	53	47	57	87
68	62	63	53	53	75	37	53	104
68	62	63	53	53	75	37	53	104

Source : Department of Statistics, Ministry of Education.

表 7-4 臺中市區境內國民中學歷年各年級原住民學生數

單位：人

學年度別 (族籍別) Academic Year (Racial)		總計 Grand Total		
		合計 Total	男 Male	女 Female
101 學年度	2012-13	—	—	—
102 學年度	2013-14	—	—	—
103 學年度	2014-15	—	—	—
104 學年度	2015-16	—	—	—
105 學年度	2016-17	—	—	—
106 學年度	2017-18	—	—	—
107 學年度	2018-19	—	—	—
108 學年度	2019-20	—	—	—
109 學年度	2020-21	—	—	—
110 學年度	2021-22	—	—	—
111 學年度	2022-23	—	—	—
阿美族	Amis	—	—	—
泰雅族	Atayal	—	—	—
排灣族	Paiwan	—	—	—
布農族	Bunun	—	—	—
卑南族	Puyuma	—	—	—
鄒(曹)族	Tsou	—	—	—
魯凱族	Rukai	—	—	—
賽夏族	Saisiyat	—	—	—
雅美族	Yami	—	—	—
邵族	Thao	—	—	—
噶瑪蘭族	Kavalan	—	—	—
太魯閣族	Truku	—	—	—
撒奇萊雅族	Sakizaya	—	—	—
賽德克族	Sdeiq	—	—	—
拉阿魯哇族	Hla'alua	—	—	—
卡那卡那富族	Kanakanavu	—	—	—
尚未申報族籍	Undeclared	—	—	—

資料來源：臺中市政府教育局。

Table 7-4 Number of Indigenous Students in Junior High Schools
by Grade in Central District

Unit : Persons

[illegible]

Source: Education Bureau, Taichung City Government

表 7-5 臺中市中區境內國民中學歷年各年級新住民子女學生數

單位：人

學年度別 (國籍別) Academic Year (Racial)	總計 Grand Total		
	合計 Total	男 Male	女 Female
101 學年度 2012-13	—	—	—
102 學年度 2013-14	—	—	—
103 學年度 2014-15	—	—	—
104 學年度 2015-16	—	—	—
105 學年度 2016-17	—	—	—
106 學年度 2017-18	—	—	—
107 學年度 2018-19	—	—	—
108 學年度 2019-20	—	—	—
109 學年度 2020-21	—	—	—
110 學年度 2021-22	—	—	—
111 學年度 2022-23	—	—	—
中國大陸 Mainland China	—	—	—
港、澳 Hong Kong & Macao	—	—	—
越南 Vietnam	—	—	—
印尼 Indonesia	—	—	—
泰國 Thailand	—	—	—
菲律賓 Philippines	—	—	—
柬埔寨 Cambodia	—	—	—
日本 Japan	—	—	—
馬來西亞 Malaysia	—	—	—
美國 USA	—	—	—
南韓 South Korea	—	—	—
緬甸 Myanmar	—	—	—
新加坡 Singapore	—	—	—
加拿大 Canada	—	—	—
其他 Others	—	—	—

資料來源：臺中市政府教育局。

Table 7-5 Number of Immigrant Students in Junior High Schools
by Grade in Central District

Unit : Persons

[illegible]

Source: Education Bureau, Taichung City Government

表 7-6 臺中市中區境內國民小學歷年各年級原住民學生數

單位：人

學年度別 (族籍別) Academic Year (Racial)		總計 Grand Total			一年級 Grade 1			二年級 Grade 2		
		合計 Total	男 Male	女 Female	合計 Total	男 Male	女 Female	合計 Total	男 Male	女 Female
101 學年度	2012-13	11	6	5	1	1	—	4	2	2
102 學年度	2013-14	9	3	6	3	—	3	1	1	—
103 學年度	2014-15	9	2	7	—	—	—	4	—	4
104 學年度	2015-16	8	2	6	1	—	1	—	—	—
105 學年度	2016-17	11	4	7	1	—	1	—	—	—
106 學年度	2017-18	8	3	5	1	1	—	1	—	1
107 學年度	2018-19	11	5	6	—	—	—	2	2	—
108 學年度	2019-20	10	4	6	1	1	—	—	—	—
109 學年度	2020-21	8	4	4	2	1	1	1	1	—
110 學年度	2021-22	10	5	5	3	1	2	2	1	1
111 學年度	2022-23	15	8	7	3	2	1	4	1	3
阿美族	Amis	4	3	1	—	—	—	1	1	—
泰雅族	Atayal	—	—	—	—	—	—	—	—	—
排灣族	Paiwan	5	3	2	1	1	—	2	—	2
布農族	Bunun	4	—	4	1	—	1	1	—	1
卑南族	Puyuma	—	—	—	—	—	—	—	—	—
鄒(曹)族	Tsou	1	1	—	1	1	—	—	—	—
魯凱族	Rukai	—	—	—	—	—	—	—	—	—
賽夏族	Saisiyat	—	—	—	—	—	—	—	—	—
雅美族	Yami	—	—	—	—	—	—	—	—	—
邵族	Thao	—	—	—	—	—	—	—	—	—
噶瑪蘭族	Kavalan	—	—	—	—	—	—	—	—	—
太魯閣族	Truku	—	—	—	—	—	—	—	—	—
撒奇萊雅族	Sakizaya	—	—	—	—	—	—	—	—	—
賽德克族	Sdeiq	1	1	—	—	—	—	—	—	—
拉阿魯哇族	Hla'alua	—	—	—	—	—	—	—	—	—
卡那卡那富族	Kanakanavu	—	—	—	—	—	—	—	—	—
尚未申報族籍	Undeclared	—	—	—	—	—	—	—	—	—

資料來源：臺中市政府教育局。

Table 7-6 Number of Indigenous Students in Elementary Schools
by Grade in Central District

Unit : Persons

三年級 Grade 3			四年級 Grade 4			五年級 Grade 5			六年級 Grade 6		
合計 Total	男 Male	女 Female	合計 Total	男 Male	女 Female	合計 Total	男 Male	女 Female	合計 Total	男 Male	女 Female
—	—	—	2	1	1	1	1	—	3	1	2
3	1	2	—	—	—	1	—	1	1	1	—
1	1	—	3	1	2	—	—	—	1	—	1
3	—	3	1	1	—	3	1	2	—	—	—
1	—	1	4	1	3	1	1	—	4	2	2
—	—	—	1	—	1	4	1	3	1	1	—
—	—	—	1	1	—	4	—	4	4	2	2
2	1	1	—	—	—	2	1	1	5	1	4
1	—	1	2	1	1	—	—	—	2	1	1
1	1	—	2	1	1	2	1	1	—	—	—
3	2	1	1	1	—	2	1	1	2	1	1
—	—	—	1	1	—	1	—	1	1	1	—
—	—	—	—	—	—	—	—	—	—	—	—
1	1	—	—	—	—	1	1	—	—	—	—
1	—	1	—	—	—	—	—	—	1	—	1
—	—	—	—	—	—	—	—	—	—	—	—
—	—	—	—	—	—	—	—	—	—	—	—
—	—	—	—	—	—	—	—	—	—	—	—
—	—	—	—	—	—	—	—	—	—	—	—
—	—	—	—	—	—	—	—	—	—	—	—
—	—	—	—	—	—	—	—	—	—	—	—
—	—	—	—	—	—	—	—	—	—	—	—
—	—	—	—	—	—	—	—	—	—	—	—
—	—	—	—	—	—	—	—	—	—	—	—
1	1	—	—	—	—	—	—	—	—	—	—
—	—	—	—	—	—	—	—	—	—	—	—
—	—	—	—	—	—	—	—	—	—	—	—
—	—	—	—	—	—	—	—	—	—	—	—

Source: Education Bureau, Taichung City Government

表 7-7 臺中市中區境內國民小學歷年各年級新住民子女學生數

單位：人

學年度別 (國籍別) Academic Year (Racial)		總計 Grand Total			一年級 Grade 1			二年級 Grade 2		
		合計 Total	男 Male	女 Female	合計 Total	男 Male	女 Female	合計 Total	男 Male	女 Female
101 學年度	2012-13	75	40	35	16	6	10	11	6	5
102 學年度	2013-14	75	40	35	10	5	5	15	7	8
103 學年度	2014-15	81	32	49	7	4	3	10	3	7
104 學年度	2015-16	75	28	47	7	2	5	7	3	4
105 學年度	2016-17	64	26	38	6	3	3	7	2	5
106 學年度	2017-18	65	26	39	7	3	4	6	3	3
107 學年度	2018-19	49	24	25	5	2	3	6	2	4
108 學年度	2019-20	49	20	29	5	1	4	10	4	6
109 學年度	2020-21	48	19	29	5	3	2	6	1	5
110 學年度	2021-22	48	22	26	3	2	1	7	3	4
111 學年度	2022-23	54	21	33	6	3	3	4	2	2
中國大陸	Mainland China	27	10	17	1	1	—	3	1	2
港、澳	Hong Kong & Macao	1	—	1	—	—	—	—	—	—
越南	Vietnam	8	3	5	3	1	2	—	—	—
印尼	Indonesia	3	2	1	—	—	—	—	—	—
泰國	Thailand	2	—	2	—	—	—	—	—	—
菲律賓	Philippines	—	—	—	—	—	—	—	—	—
柬埔寨	Cambodia	1	—	1	—	—	—	—	—	—
日本	Japan	4	2	2	—	—	—	—	—	—
馬來西亞	Malaysia	1	1	—	1	1	—	—	—	—
美國	USA	—	—	—	—	—	—	—	—	—
南韓	South Korea	1	1	—	—	—	—	—	—	—
緬甸	Myanmar	1	1	—	—	—	—	1	1	—
新加坡	Singapore	—	—	—	—	—	—	—	—	—
加拿大	Canada	2	1	1	—	—	—	—	—	—
其他	Others	3	—	3	1	—	1	—	—	—

資料來源：臺中市政府教育局。

Table 7-7 Number of Immigrant Students in Elementary Schools
by Grade in Central District

Unit : Persons

三年級 Grade 3			四年級 Grade 4			五年級 Grade 5			六年級 Grade 6		
合計 Total	男 Male	女 Female	合計 Total	男 Male	女 Female	合計 Total	男 Male	女 Female	合計 Total	男 Male	女 Female
12	6	6	10	7	3	14	11	3	12	4	8
10	6	4	12	5	7	13	7	6	15	10	5
20	6	14	13	5	8	17	6	11	14	8	6
13	6	7	21	7	14	12	5	7	15	5	10
7	3	4	12	6	6	20	7	13	12	5	7
9	2	7	9	4	5	13	7	6	21	7	14
6	4	2	9	3	6	9	5	4	14	8	6
10	4	6	6	4	2	8	2	6	10	5	5
12	4	8	7	3	4	8	6	2	10	2	8
8	3	5	13	4	9	9	4	5	8	6	2
12	8	4	7	2	5	15	4	11	10	2	8
6	4	2	4	—	4	10	2	8	3	2	1
—	—	—	—	—	—	—	—	—	1	—	1
2	1	1	2	1	1	—	—	—	1	—	1
2	2	—	—	—	—	1	—	1	—	—	—
1	—	1	—	—	—	—	—	—	1	—	1
—	—	—	—	—	—	—	—	—	—	—	—
—	—	—	—	—	—	1	—	1	—	—	—
—	—	—	1	1	—	2	1	1	1	—	1
—	—	—	—	—	—	—	—	—	—	—	—
—	—	—	—	—	—	—	—	—	—	—	—
—	—	—	—	—	—	1	1	—	—	—	—
—	—	—	—	—	—	—	—	—	—	—	—
—	—	—	—	—	—	—	—	—	—	—	—
1	1	—	—	—	—	—	—	—	1	—	1
—	—	—	—	—	—	—	—	—	2	—	2

Source: Education Bureau, Taichung City Government

表 8-1 醫療機構及其他醫事機構開(執)業醫事人員數

單位：人

年 底 別		合計	西醫師	中醫師	牙醫師	藥師	藥劑生
End of Year		Total	Western Medicine Physicians	Doctors of Chinese Medicine	Dentists	Pharmacists	Assistant Pharmacists
民國100年底	End of 2011	690	125	16	14	84	17
民國101年底	End of 2012	707	120	18	15	82	17
民國102年底	End of 2013	725	115	22	14	85	17
民國103年底	End of 2014	727	117	21	15	84	15
民國104年底	End of 2015	746	118	20	15	81	13
民國105年底	End of 2016	753	114	20	16	82	12
民國106年底	End of 2017	752	117	19	15	82	11
民國107年底	End of 2018	763	115	23	12	82	11
民國108年底	End of 2019	770	110	21	14	82	11
民國109年底	End of 2020	756	109	20	13	83	9
民國110年底	End of 2021	756	110	18	12	83	10

資料來源：衛生福利部。

附 註：111年底資料尚未產出。

Table 8-1 Number of Registered Medical Personnel in Hospitals,
Clinics, and Other Medical Care Institutions

Unit : Persons

醫事 檢驗師 Medical Technologists	醫事 檢驗生 Medical Technicians	醫事 放射師 Medical Radiological Technologists	醫事 放射士 Medical Radiological Technicians	護理師 Registered Professional Nurses	護士 Registered Nurses	助產師 Registered Professional Midwives	助產士 Midwives	鑲牙生 Dental Assistants
24	—	15	—	297	70	—	—	—
25	—	16	—	316	70	—	—	—
27	—	19	—	321	73	—	—	—
25	—	20	—	317	63	—	—	—
25	—	16	—	347	62	—	—	—
27	—	17	—	359	58	—	—	—
28	—	19	—	348	54	—	—	—
27	—	19	—	357	53	—	—	—
28	—	18	—	362	53	—	—	—
25	—	16	—	361	46	—	—	—
22	—	17	—	371	41	—	—	—

Source : Ministry of Health and Welfare.

Note : The figures of 2022 are not available.

表 8-1 醫療機構及其他醫事機構開(執)業醫事人員數 (續完)

單位：人

年 底 別 End of Year		營養師 Dietitians	物理 治療師 Physical Therapists	物理 治療生 Physical Therapy Technicians	職能 治療師 Occupational Therapists	職能 治療生 Occupational Therapy Technicians	臨床 心理師 Clinical Psychologists
民國100年底	End of 2011	5	10	—	3	—	1
民國101年底	End of 2012	4	10	—	3	—	1
民國102年底	End of 2013	6	10	—	3	—	1
民國103年底	End of 2014	7	10	—	3	—	2
民國104年底	End of 2015	9	11	—	4	—	3
民國105年底	End of 2016	7	11	—	5	—	4
民國106年底	End of 2017	8	13	1	5	—	4
民國107年底	End of 2018	9	13	1	6	—	5
民國108年底	End of 2019	9	14	1	6	—	4
民國109年底	End of 2020	8	14	1	6	—	3
民國110年底	End of 2021	8	13	1	8	—	3

資料來源：衛生福利部。

附 註：111年底資料尚未產出。

Table 8-1 Number of Registered Medical Personnel in Hospitals,
Clinics, and Other Medical Care Institutions (Cont. End)

Unit : Persons

諮商 心理師 Counseling Psychologists	呼吸 治療師 Respiratory Therapists	語言 治療師 Speech- Language Pathologists	聽力師 Audiologists	牙體 技術師 Dental Technologists	牙體 技術生 Dental Technicians	驗光師 Opticians	驗光生 Optic Technicians
—	9	—	—	—	—	—	—
—	10	—	—	—	—	—	—
—	9	1	—	2	—	—	—
1	9	2	—	13	3	—	—
1	9	2	—	8	2	—	—
2	8	2	—	9	—	—	—
2	9	2	—	13	2	—	—
1	9	2	—	17	1	—	—
1	9	2	—	20	2	1	2
1	9	2	—	23	2	3	2
1	10	2	—	21	1	2	2

Source : Ministry of Health and Welfare.

Note : The figures of 2022 are not available.

表 8-2 醫療院所各類病床數

單位：床

年 底 別 End of Year	總計 Grand Total	醫 院 開 放 病 床 數					
		一 般 病 床					
		合 計 Total	急性 Acute		慢性		
			一般 病床 General Beds	精神 病床 Psychiatric Beds	一般 病床 General Beds	精神 病床 Psychiatric Beds	
民國100年底 End of 2011	598	340	340	—	—	—	
民國101年底 End of 2012	595	340	340	—	—	—	
民國102年底 End of 2013	595	340	340	—	—	—	
民國103年底 End of 2014	595	339	339	—	—	—	
民國104年底 End of 2015	592	339	339	—	—	—	
民國105年底 End of 2016	586	331	331	—	—	—	
民國106年底 End of 2017	586	331	331	—	—	—	
民國107年底 End of 2018	589	331	331	—	—	—	
民國108年底 End of 2019	589	331	331	—	—	—	
民國109年底 End of 2020	576	331	331	—	—	—	
民國110年底 End of 2021	576	331	331	—	—	—	

資料來源：衛生福利部。

附 註：111年底資料尚未產出。

Unit : Beds

Source : Ministry of Health and Welfare.
Note : The figures of 2022 are not available.

表 8-2 醫療院所各類病床數(續完)

單位：床

年 底 別 End of Year		醫 院 開 放 病 床 數					
		特 殊 病 床					
		慢性呼 吸照護 病床 Chronic Respiratory Care Beds	亞急性 呼吸照 護病床 Subacute Respiratory Care Beds	手術 恢復床 Ether Beds	嬰兒床 Nursery Beds	血液 透析床 Hemodialysis Beds	整合醫學 急診後送 病床 Integrated Medical Emergency Evacuation Beds
民國100年底	End of 2011	63	—	5	15	29	—
民國101年底	End of 2012	63	—	5	15	29	—
民國102年底	End of 2013	63	—	—	—	—	—
民國103年底	End of 2014	63	—	—	1	—	—
民國104年底	End of 2015	63	—	—	1	—	—
民國105年底	End of 2016	63	—	—	1	—	—
民國106年底	End of 2017	63	—	—	1	—	—
民國107年底	End of 2018	63	—	—	1	—	—
民國108年底	End of 2019	63	—	5	15	29	—
民國109年底	End of 2020	63	—	5	15	29	—
民國110年底	End of 2021	63	—	5	15	29	—

資料來源：衛生福利部。

附 註：111年底資料尚未產出。

Table 8-2 Number of Various Beds in Hospitals and Clinics (Cont.End)

Unit : Beds

No. of Beds in Hospitals						診所病床數 Clinic Beds					
Special Beds						合計	觀察床	嬰兒床	血液透析床	腹膜透析床	產科病床
腹膜透析床	正壓隔離病床	負壓隔離病床	骨髓移植病床	戒護病床	其他						
Peritoneal Dialysis Beds	Positive-pressure Isolation Beds	Negative-pressure Isolation Beds	Bone Marrow Trans-plant Beds	Inmate Medical Care Beds	Others	Total	Observation Beds	Nursery Beds	Hemo-dialysis Beds	Peritoneal Dialysis Beds	Maternity Beds
—	—	—	—	—	8	86	39	17	30	—	—
—	—	—	—	—	8	83	36	17	30	—	—
5	15	29	—	—	8	83	36	17	30	—	—
5	15	29	—	—	8	83	36	17	30	—	—
5	15	29	—	—	8	79	38	17	24	—	—
—	5	15	29	—	8	81	40	17	24	—	—
—	5	15	29	—	8	81	40	17	24	—	—
—	5	15	29	—	8	84	43	17	24	—	—
—	—	1	—	—	8	84	43	17	24	—	—
—	—	1	—	—	8	71	30	17	24	—	—
—	—	1	—	—	8	71	30	17	24	—	—

Source : Ministry of Health and Welfare.

Note : The figures of 2022 are not available.

表 8-3 藥商家數

單位：家

年底別 End of Year		藥商家數			
		合 計 Total	西藥商 Western Medicine Dealers		中藥商
			販賣業 Sellers	製造業 Manufacturers	販賣業 Sellers
民國101年底	End of 2012	173	17	—	31
民國102年底	End of 2013	167	17	—	29
民國103年底	End of 2014	169	15	—	29
民國104年底	End of 2015	164	13	—	28
民國105年底	End of 2016	167	13	—	28
民國106年底	End of 2017	163	11	—	26
民國107年底	End of 2018	165	11	—	25
民國108年底	End of 2019	171	13	—	24
民國109年底	End of 2020	172	12	—	24
民國110年底	End of 2021	186	12	—	30
民國111年底	End of 2022	185	11	—	29

資料來源：衛生福利部。

Table 8-3 Number of Pharmaceutical Firms

Unit : Units

Number of Pharmaceutical Firms				
Chinese Medicine Dealers	醫療器材商	Medical Device Dealers	藥局	其他
製造業	販賣業	製造業		
Manufacturers	Sellers	Manufacturers	Pharmacies	Others
—	102	—	23	—
—	98	—	23	—
—	101	—	24	—
—	100	—	23	—
—	103	—	23	—
—	102	1	23	—
—	104	1	24	—
—	110	1	23	—
—	113	1	22	—
—	121	1	22	—
—	122	2	21	—

Source : Ministry of Health and Welfare.

表 9-1 低收入戶戶數及人數

單位：戶、人

年 底 別		總 計		第1款
		Grand Total		Class 1
End of Year		戶 數	人 數	戶 數
		No. of Households	No. of Persons	No. of Households
民國101年底	End of 2012	158	285	9
民國102年底	End of 2013	219	424	8
民國103年底	End of 2014	262	494	12
民國104年底	End of 2015	316	593	16
民國105年底	End of 2016	369	675	13
民國106年底	End of 2017	376	663	15
民國107年底	End of 2018	370	643	12
民國108年底	End of 2019	385	640	10
民國109年底	End of 2020	379	601	8
民國110年底	End of 2021	392	602	8
民國111年底	End of 2022	405	644	24

資料來源：臺中市政府社會局。

Table 9-1 Households and Persons of Low-Income Families

Unit : Households 、 Persons				
	第2款 Class 2		第3款 Class 3	
	人 數 No. of Persons	戶 數 No. of Households	人 數 No. of Persons	戶 數 No. of Households
9	36	58	113	218
8	76	136	135	280
12	105	200	145	282
16	136	229	164	348
13	165	281	191	381
15	169	259	192	389
12	161	235	197	396
10	159	215	216	415
8	142	182	229	411
8	160	206	224	388
24	175	238	206	382

Source : Social Affairs Bureau of Taichung City Government.

表 9-2 身心障礙者人數

單位：人

年底別 End of Year		領有舊制身心障礙手冊者						
		總計 Grand Total			視覺 障礙者 Vision Disability		聽覺機能 障礙者 Hearing Dysfunction	
		合計 Total	男 Male	女 Female	男 Male	女 Female	男 Male	女 Female
民國101年底	End of 2012	877	508	369	34	29	63	42
民國102年底	End of 2013	739	435	304	30	27	51	35
民國103年底	End of 2014	637	382	255	27	23	36	29
民國104年底	End of 2015	585	349	236	26	24	28	24
民國105年底	End of 2016	487	289	198	22	18	23	20
民國106年底	End of 2017	90	59	31	5	2	5	5
民國107年底	End of 2018	30	21	9	2	—	2	—
民國108年底	End of 2019	—	—	—	—	—	—	—
民國109年底	End of 2020	—	—	—	—	—	—	—
民國110年底	End of 2021	—	—	—	—	—	—	—
民國111年底	End of 2022	—	—	—	—	—	—	—

年底別 End of Year		領有舊制身心障礙手冊者							
		顏面損傷者 Suffering Facial Damage		植物人 Vegetative State		失智症者 Dementia		自閉症者 Autism	
		男 Male	女 Female	男 Male	女 Female	男 Male	女 Female	男 Male	女 Female
民國101年底	End of 2012	5	—	—	1	5	17	22	3
民國102年底	End of 2013	4	—	—	1	3	9	16	2
民國103年底	End of 2014	4	—	—	—	2	5	9	2
民國104年底	End of 2015	5	—	—	—	2	2	5	2
民國105年底	End of 2016	5	—	—	—	2	1	1	—
民國106年底	End of 2017	2	1	—	—	—	—	—	—
民國107年底	End of 2018	1	—	—	—	—	—	—	—
民國108年底	End of 2019	—	—	—	—	—	—	—	—
民國109年底	End of 2020	—	—	—	—	—	—	—	—
民國110年底	End of 2021	—	—	—	—	—	—	—	—
民國111年底	End of 2022	—	—	—	—	—	—	—	—

資料來源：臺中市政府社會局。

Table 9-2 The Disabled Population

Unit : Persons

With Disability Manual by Old System									
平衡機能障礙者 Balance Dysfunction		聲音機能或語言機能障礙者 Voice or Speech Dysfunction		肢體障礙者 Limbs Disability		智能障礙者 Mental Disability		重要器官失去功能者 Losing Functions of Primary Organs	
男 Male	女 Female	男 Male	女 Female	男 Male	女 Female	男 Male	女 Female	男 Male	女 Female
2	1	9	4	165	117	36	23	61	47
2	—	8	3	149	100	35	18	50	42
2	—	7	2	141	90	36	18	43	34
1	—	6	1	133	84	34	17	41	32
1	—	2	2	123	73	22	11	34	29
—	—	1	2	27	11	7	1	2	4
—	—	1	1	8	3	1	—	1	2
—	—	—	—	—	—	—	—	—	—
—	—	—	—	—	—	—	—	—	—
—	—	—	—	—	—	—	—	—	—
—	—	—	—	—	—	—	—	—	—

With Disability Manual by Old System									
慢性精神病患者 Chronic Psychosis		多重障礙者 Multi-Disability		頑性（難治型）癲癇症者 Stubborn (Difficult-to-Cure) Epilepsy		因罕見疾病而致身心功能障礙者 Caused by Infrequent Disease		其他 Others	
男 Male	女 Female	男 Male	女 Female	男 Male	女 Female	男 Male	女 Female	男 Male	女 Female
42	39	59	44	3	2	—	—	2	—
36	34	47	32	2	1	—	—	2	—
34	29	39	23	—	—	—	—	2	—
31	29	37	21	—	—	—	—	—	—
23	27	31	17	—	—	—	—	—	—
5	5	5	—	—	—	—	—	—	—
3	3	2	—	—	—	—	—	—	—
—	—	—	—	—	—	—	—	—	—
—	—	—	—	—	—	—	—	—	—
—	—	—	—	—	—	—	—	—	—
—	—	—	—	—	—	—	—	—	—

Source : Social Affairs Bureau of Taichung City Government.

表 9-2 身心障礙者人數（續完）

單位：人

年底別 End of Year		領有新制身心障礙證明者						
		總計 Grand Total			神經系統構造及精神、 心智功能 Mental Functions & Structures of the Nervous System		眼、耳及相關構造與 感官功能及疼痛 Sensory Functions & Pain : The Eye, Ear and Related Structures	
		合計 Total	男 Male	女 Female	男 Male	女 Female	男 Male	女 Female
民國101年底	End of 2012	96	53	43	12	19	12	3
民國102年底	End of 2013	257	138	119	37	47	30	16
民國103年底	End of 2014	360	197	163	61	61	43	24
民國104年底	End of 2015	436	245	191	79	63	54	34
民國105年底	End of 2016	549	311	238	100	82	63	42
民國106年底	End of 2017	911	522	389	127	109	101	77
民國107年底	End of 2018	997	579	418	135	123	107	85
民國108年底	End of 2019	1,043	614	429	153	124	104	81
民國109年底	End of 2020	1,051	617	434	152	134	96	81
民國110年底	End of 2021	1,038	602	436	149	140	87	83
民國111年底	End of 2022	1,011	580	431	152	140	87	79

年底別 End of Year		領有新制身心障礙證明者					
		泌尿與生殖系統相關構造 及其功能 Functions & Structures of / Related to the Genitourinary and Reproductive Systems		神經、肌肉、骨骼之移 動相關構造及其功能 Neuromusculoskeletal and Movement Related Functions & Structures		皮膚與相關構造及其 功能 Functions & Related Structures of the Skin	
		男 Male	女 Female	男 Male	女 Female	男 Male	女 Female
民國101年底	End of 2012	4	2	14	8	—	—
民國102年底	End of 2013	9	8	27	23	—	—
民國103年底	End of 2014	13	7	38	35	1	—
民國104年底	End of 2015	20	8	44	39	1	—
民國105年底	End of 2016	22	9	54	51	2	—
民國106年底	End of 2017	37	17	149	113	5	—
民國107年底	End of 2018	42	20	169	110	6	1
民國108年底	End of 2019	53	24	174	117	6	1
民國109年底	End of 2020	49	23	181	111	5	1
民國110年底	End of 2021	46	17	179	116	5	2
民國111年底	End of 2022	45	22	168	108	4	2

資料來源：臺中市政府社會局。

Table 9-2 The Disabled Population (Cont. End)

Unit : Persons

With Disability Identification by New System					
涉及聲音與言語構造及其功能 Functions & Structures of/ Involved in Voice and Speech		循環、造血、 免疫與呼吸系統構造及其功能 Functions & Structures of/Related to the Cardiovascular, Haematological, Immunological and Respiratory Systems		消化、新陳代謝與內分泌系 統相關構造及其功能 Functions & Structures of/Related to the Digestive, Metabolic and Endocrine Systems	
男 Male	女 Female	男 Male	女 Female	男 Male	女 Female
—	—	4	1	1	1
—	2	13	3	3	2
1	3	13	4	2	1
1	3	18	7	3	1
3	3	27	11	5	1
4	3	37	18	7	4
4	4	41	19	9	5
8	4	39	19	10	5
9	3	39	20	9	5
10	3	41	19	11	5
8	2	35	24	9	4

With Disability Identification by New System			
跨兩類別以上者 More than two Classifications		舊制轉換新制 暫無法歸類者 Not Classified Temporarily	
男 Male	女 Female	男 Male	女 Female
6	8	—	1
19	18	—	—
25	28	—	—
25	36	—	—
35	39	—	—
55	48	—	—
65	51	1	—
66	54	1	—
76	56	1	—
73	51	1	—
71	50	1	—

Source : Social Affairs Bureau of Taichung City Government.

表 9-3 列冊需關懷獨居老人人數

單位：人

年底別 End of Year		總 計 Grand Total			中 (低) 收 入 戶 Medium & Low Income Family		
		合 計 Total	男 Male	女 Female	合 計 Total	男 Male	女 Female
民國101年底	End of 2012	48	30	18	29	23	6
民國102年底	End of 2013	43	29	14	24	18	6
民國103年底	End of 2014	54	35	19	27	18	9
民國104年底	End of 2015	59	38	21	33	21	12
民國105年底	End of 2016	56	37	19	38	27	11

年底別 End of Year		期底獨居老人人數(含具原住民、 The Aged Living Alone Booked					
		總 計 Grand Total			中 (低)收入 Medium & Low Income Family		
		合計 Total	男 Male	女 Female	合計 Total	男 Male	女 Female
民國106年底	End of 2017	52	35	17	40	29	11
民國107年底	End of 2018	48	33	15	38	27	11
民國108年底	End of 2019	60	39	21	42	26	16
民國109年底	End of 2020	57	37	20	45	31	14
民國110年底	End of 2021	83	52	31	55	36	19
民國111年底	End of 2022	112	77	35	70	44	26

資料來源：臺中市政府社會局。

Table 9-3 The Aged Living Alone Booked for Caring

Unit : Persons

榮 民 Veteran Servicemen			一 般 老 人 General Seniors		
合 計 Total	男 Male	女 Female	合 計 Total	男 Male	女 Female
—	—	—	19	7	12
6	6	—	13	5	8
8	8	—	19	9	10
8	8	—	18	9	9
1	1	—	17	9	8

榮民(眷)身分 for Caring			具榮民(眷)身分 獨居老人人數			具原住民身分 獨居老人人數			本年死亡人數		
一 般 老 人 General Status			Veleran Servicemen			Indigenous			Death		
合計 Total	男 Male	女 Female	合計 Total	男 Male	女 Female	合計 Total	男 Male	女 Female	合計 Total	男 Male	女 Female
12	6	6	1	1	—	—	—	—	5	4	1
10	6	4	—	—	—	—	—	—	6	5	1
18	13	5	4	4	—	—	—	—	1	1	—
12	6	6	6	4	2	—	—	—	—	—	—
28	16	12	10	7	3	—	—	—	8	5	3
42	33	9	11	7	4	—	—	—	8	7	1

Source : Social Affairs Bureau of Taichung City Government.

表 9-4 特殊境遇家庭扶助服務概況

單位：人次、千元

年別 Year		合計		緊急生活扶助		傷病醫
		Total		Emergency Assistance for Livelihood		Medical
		人次	金額	人次	金額	人次
		Person-Times	Amount	Person-Times	Amount	Person-Times
民國101年	2012	25	297	24	247	—
民國102年	2013	18	179	18	179	—
民國103年	2014	30	174	12	142	—
民國104年	2015	54	423	27	324	—
民國105年	2016	132	640	42	388	—
民國106年	2017	152	363	12	77	—
民國107年	2018	146	417	15	137	—
民國108年	2019	153	409	12	83	—
民國109年	2020	86	362	9	131	—
民國110年	2021	65	185	3	44	—
民國111年	2022	94	618	20	431	—

資料來源：本所社會課

Table 9-4 The Conditions of Assistance Service for Families
in Hardship

Unit: Person-Times, NT\$1,000

療補助	法律訴訟補助		子女生活津貼		兒童托育津貼	
Subsidies	Subsidies of Litigation		Children Living Allowance		Children Nursery Allowance	
金額	人次	金額	人次	金額	人次	金額
Amount	Person-Times	Amount	Person-Times	Amount	Person-Times	Amount
—	1	50	—	—	—	—
—	—	—	—	—	—	—
—	—	—	12	23	6	9
—	1	50	20	40	6	9
—	2	100	88	152	—	—
—	—	—	140	286	—	—
—	—	—	131	279	—	—
—	—	—	141	326	—	—
—	1	50	76	181	—	—
—	—	—	62	142	—	—
—	—	—	74	187	—	—

Source : Social Affairs Section of Central District.

表 9-5 特殊境遇家庭概況

單位：戶、人

年別 Year		特殊境遇 家庭戶數 No. of Families in Hardship	家長(申請人)						
			合計	性別 Sex		年齡			
				男	女	未滿20 歲 Under 20 Years	20~29 歲 20~29 Years	30~39 歲 30~39 Years	40~49 歲 40~49 Years
			Total	Male	Female				
民國101年	2012	12	12	—	12	—	1	3	7
民國102年	2013	13	13	—	13	1	1	2	8
民國103年	2014	12	12	—	12	1	4	—	6
民國104年	2015	19	19	—	19	1	6	6	5
民國105年	2016	31	31	—	31	1	9	13	4
民國106年	2017	25	25	1	24	2	5	6	9
民國107年	2018	23	23	1	22	—	3	8	7
民國108年	2019	20	20	—	20	—	4	6	3
民國109年	2020	12	12	—	12	—	1	4	3
民國110年	2021	3	3	—	3	—	—	1	—
民國111年	2022	3	3	—	3	—	1	—	—

資料來源：本所社會課

Table 9-5 Families in Hardship

Unit: Households/ Persons

Head of the Household (Applicant)										扶養子女、孫子女人數 No. of Children and Grandchildren
Age			婚姻狀況 Marital Status				工作狀況 Working Condition			
50~59歲 50~59 Years	60~69歲 60~69 Years	70歲以上 70 Years and Over	未婚 Unmarried	有偶 Currently Married	離婚 Divorced	喪偶 Widowed	有工作 Working	無工作 No Work	臨時性工作 Temporary Work	
1	—	—	—	4	5	3	—	—	—	7
1	—	—	3	1	5	4	—	—	—	6
1	—	—	4	—	4	4	12	—	—	21
1	—	—	5	3	7	4	17	2	—	16
4	—	—	9	2	13	7	29	2	—	24
3	—	—	6	3	10	6	21	4	—	33
5	—	—	5	1	12	5	21	2	—	42
7	—	—	2	1	11	6	19	1	—	30
4	—	—	1	2	6	3	12	—	—	17
2	—	—	—	2	1	—	3	—	—	1
2	—	—	1	1	—	1	1	2	—	1

Source : Social Affairs Section of Central District.

表 9-6 急難救助概況

單位：人次

年及季別 Year & Quarter		總計		民眾(含原住民身份)	
				合計	
		Grand Total		Total	
		男 Male	女 Female	男 Male	女 Female
民國101年	2012	—	—	—	—
民國102年	2013	—	—	—	—
民國103年	2014	—	—	—	—
民國104年	2015	—	—	—	—
民國105年	2016	17	14	17	14
民國106年	2017	11	10	11	10
民國107年	2018	26	16	26	16
民國108年	2019	23	15	23	15
民國109年	2020	18	11	18	11
民國110年	2021	18	12	18	12
民國111年	2022	21	12	21	12

資料來源：本所社會課

Table 9-6 The Conditions of Aid for Disasters & Emergencies

Unit: Person-Times

People (Aborigines Included)					
死亡無力殮葬者 No Money to Handle Funeral and Burial in Case of the Death		遭受意外傷害或罹患重病 致生活陷於困境者 Impoverished due to Accidental Injury or Disease		負家庭主要生計責任且無法工作 致生活陷於困境者 Impoverished due to the Inability of the Bread Winner to Work	
男 Male	女 Female	男 Male	女 Female	男 Male	女 Female
—	—	—	—	—	—
—	—	—	—	—	—
—	—	—	—	—	—
—	—	—	—	—	—
4	1	4	5	6	6
—	3	10	3	—	4
1	—	14	8	9	6
2	2	16	7	4	5
—	4	9	7	9	—
3	3	7	5	6	4
1	—	10	6	8	5

Source : Social Affairs Section of Central District.

表 9-6 急難救助概況（續完）

單位：人次

年及季別 Year & Quarter		民眾(含原住民身份)			
		財產或存款未能及時運用 致生活陷於困境者 Impoverished due to Property or Deposit Being Inaccessible		其他遭遇重大變故者 Impoverished due to Other Major Causes	
		男 Male	女 Female	男 Male	女 Female
民國101年	2012	—	—	—	—
民國102年	2013	—	—	—	—
民國103年	2014	—	—	—	—
民國104年	2015	—	—	—	—
民國105年	2016	—	—	3	2
民國106年	2017	—	—	1	—
民國107年	2018	1	1	1	1
民國108年	2019	—	—	1	1
民國109年	2020	—	—	—	—
民國110年	2021	—	—	2	—
民國111年	2022	—	—	2	1

資料來源：本所社會課

Table 9-6 The Conditions of Aid for Disasters & Emergencies
(Cont. End)

Unit: Person-Times

People (Aborigines Included)				榮民 (含原住民身份)		民眾、榮民 具原住民身份	
川資突然發生困難者		無遺囑與遺產葬埋者		Veteran Servicemen (Aborigines Included)		People and Veteran Servicemen of Aborigines	
男 Male	女 Female	男 Male	女 Female	男 Male	女 Female	男 Male	女 Female
—	—	—	—	—	—	—	—
—	—	—	—	—	—	—	—
—	—	—	—	—	—	—	—
—	—	—	—	—	—	—	—
—	—	—	—	—	—	—	—
—	—	—	—	—	—	—	—
—	—	—	—	—	—	—	—
—	—	—	—	—	—	—	—
—	—	—	—	—	—	—	—
—	—	—	—	—	—	—	—
—	—	—	—	—	—	—	—
—	—	—	—	—	—	—	—
—	—	—	—	—	—	—	—
—	—	—	—	—	—	—	—

Source : Social Affairs Section of Central District.

表 9-7 遭受災害救助情形

年別 Year	受災次數 (次) Times of Disasters (Times)	收容所 Temp. Sheltering Center		受災人數 (人) 死亡 (含無名屍) Death (Including Nameless Bodies)
		所數 (所) Shelters (Places)	臨時收容災民 數(人) Victims Temp. Sheltered (Persons)	
民國101年	2012	—	—	—
民國102年	2013	—	—	—
民國103年	2014	—	—	—
民國104年	2015	—	—	—
民國105年	2016	3	—	2
民國106年	2017	—	—	—
民國107年	2018	—	—	—
民國108年	2019	—	—	—
民國109年	2020	3	2	15
民國110年	2021	1	3	9
民國111年	2022	2	2	39

資料來源：本所社會課

Table 9-7 Aid Situations of Disasters

No. of Victims (Persons)			安遷救助 Moving Assistance		財物受損影響生 計戶數 (戶)	救助金額 (千元)
失蹤	重傷	其他	戶數(戶)	人數(人)		
Disappearance	Serious Injuries	Others	NO. of Households (Households)	No.of Persons (Persons)	Losing Property Impaction Living (Households)	Amount (N.T.1,000)
—	—	—	—	—	—	—
—	—	—	—	—	—	—
—	—	—	—	—	—	—
—	—	—	—	—	—	—
—	—	2	—	—	—	424
—	—	—	—	—	—	—
—	—	—	—	—	—	—
—	—	—	—	—	—	—
—	—	—	6	21	—	484
—	—	—	—	—	—	649
—	—	—	5	10	—	1,383

Source : Social Affairs Section of Central District.

表 10-1 辦理調解業務 一方式別

單位：件、%

年別 Year	總 計 Grand Total				委 員 集 體 開 會 Meeting Mediation		
	合 計 Total	成 立 Settled	成 立 比率(%) Settled Ratio (%)	不成立 Unsettled	合 計 Total	成 立 Settled	成 立 比率(%) Settled Ratio (%)
民國101年 2012	1,184	1,138	96.11	46	—	—	--
民國102年 2013	922	884	95.88	38	—	—	--
民國103年 2014	1,018	980	96.27	38	—	—	--
民國104年 2015	1,095	979	89.41	116	—	—	--
民國105年 2016	1,034	972	94.00	62	—	—	--
民國106年 2017	864	820	94.91	44	—	—	--
民國107年 2018	530	503	94.91	27	—	—	--
民國108年 2019	649	613	94.45	36	—	—	--
民國109年 2020	661	626	94.70	35	—	—	--
民國110年 2021	467	446	95.50	21	—	—	--
民國111年 2022	557	531	95.33	26	—	—	--

資料來源：本所民政課。

Table 10-1 Mediations Conducted —by Mediation Type

Unit: Cases、%

調 解	委 員 獨 任 調 解 Independent Mediation				協 同 調 解 Accompany Mediation			
不 成 立 Unsettled	合 計 Total	成 立 Settled	成 立	不 成 立 Unsettled	合 計 Total	成 立 Settled	成 立	不 成 立 Unsettled
			成 立 比率(%) Settled Ratio (%)				成 立 比率(%) Settled Ratio (%)	
—	1,184	1,138	96.11	46	1	1	100.00	—
—	922	884	95.88	38	2	2	100.00	—
—	1,018	980	96.27	38	1	1	100.00	—
—	1,095	979	89.41	116	2	2	100.00	—
—	1,034	972	94.00	62	3	3	100.00	—
—	864	820	94.91	44	4	4	100.00	—
—	530	503	94.91	27	1	1	100.00	—
—	649	613	94.45	36	2	2	100.00	—
—	661	626	94.70	35	2	2	100.00	—
—	467	446	95.50	21	3	3	100.00	—
—	557	531	95.33	26	4	4	100.00	—

Source：Civil Affairs Section of Central District.

表 10-2 辦理調解業務 — 案件別

單位：件

年別 Year	結案件數總計 Grand Total			民 事 結 案 件 數					
	合 計 Total	成 立 Settled	不成立 Unsettled	合 計 Total		債權、債務 Credit & Debt		物權(房地產) Property(Real Estate)	
				成 立 Settled	不成立 Unsettled	成 立 Settled	不成立 Unsettled	成 立 Settled	不成立 Unsettled
民國101年 2012	1,184	1,138	46	229	8	221	7	2	1
民國102年 2013	922	884	38	172	7	166	7	4	—
民國103年 2014	1,018	980	38	183	10	178	8	4	2
民國104年 2015	1,095	979	116	159	36	155	28	4	2
民國105年 2016	1,034	972	62	128	5	21	2	2	1
民國106年 2017	864	820	44	88	6	6	1	—	—
民國107年 2018	530	503	27	86	5	81	3	—	—
民國108年 2019	649	613	36	73	5	69	3	4	1
民國109年 2020	661	626	35	96	6	90	5	3	1
民國110年 2021	467	446	21	51	3	50	3	—	—
民國111年 2022	557	531	26	88	1	80	1	2	—

資料來源：本所民政課。

Table 10-2 Mediations Conducted — by Case Type

Unit: Cases

Resolved Civil Cases									
親屬(婚姻) Relative(Marriage)		繼 承 Inheritance		商事(公害) Commercial Business(Public Damage)		營 建 工 程 Construction		其 他 Others	
成 立 Settled	不成立 Unsettled	成 立 Settled	不成立 Unsettled	成 立 Settled	不成立 Unsettled	成 立 Settled	不成立 Unsettled	成 立 Settled	不成立 Unsettled
2	—	1	—	—	—	—	—	3	—
—	—	1	—	—	—	—	—	1	—
—	—	—	—	—	—	—	—	1	—
—	2	—	—	—	—	—	—	—	4
1	—	—	—	1	—	1	—	102	2
1	—	—	—	2	—	2	—	77	5
1	—	—	—	3	1	—	—	1	1
—	—	—	—	—	—	—	—	—	1
2	—	—	—	1	—	—	—	—	—
—	—	—	—	—	—	—	—	1	—
—	—	—	—	1	—	—	—	5	—

Source : Civil Affairs Section of Central District.

表 10-2 辦理調解業務 — 案件別 (續完)

單位：件

年別 Year		刑 事 結 案 件 數							
		合 計 Total		妨 害 風 化 Offense Against Sexual Morality		妨害婚姻及家庭 Offense Against Marriage & Family		傷 害 Injury	
		成 立 Settled	不成立 Unsettled	成 立 Settled	不成立 Unsettled	成 立 Settled	不成立 Unsettled	成 立 Settled	不成立 Unsettled
民國101年	2012	909	38	1	—	—	—	903	37
民國102年	2013	712	31	—	1	—	—	706	28
民國103年	2014	797	28	3	—	—	—	787	24
民國104年	2015	820	80	—	—	—	—	812	80
民國105年	2016	844	57	1	—	—	—	837	57
民國106年	2017	732	38	—	—	—	—	722	38
民國107年	2018	417	22	—	—	—	—	404	21
民國108年	2019	540	31	4	—	—	—	523	28
民國109年	2020	530	29	—	1	—	—	521	28
民國110年	2021	395	18	1	—	—	—	385	18
民國111年	2022	443	25	—	—	—	—	435	23

資料來源：本所民政課。

Table 10-2 Mediations Conducted — by Case Type (Cont.End)

Unit: Cases

Resolved Criminal Cases							
妨害自由名譽信用及秘密 Offense Against Personal Liberty, Reputation, Credit & Personal Privacy		詐欺侵占及竊盜 Fraudulency, Misappropriation & Larceny		毀棄損壞 Destruction, Abandonment, & Damage of Public & Other Property		其 他 Others	
成 立 Settled	不成立 Unsettled	成 立 Settled	不成立 Unsettled	成 立 Settled	不成立 Unsettled	成 立 Settled	不成立 Unsettled
2	1	1	—	1	—	1	—
6	—	—	2	—	—	—	—
2	2	3	1	1	1	1	—
4	—	3	—	—	—	1	—
1	—	2	—	—	—	3	—
1	—	3	—	6	—	—	—
2	1	3	—	6	—	2	—
3	—	9	2	—	—	1	1
3	—	4	—	1	—	1	—
2	—	2	—	3	—	2	—
2	—	—	—	—	—	6	2

Source : Civil Affairs Section of Central District.

表 10-3 調解委員會組織概況

單位：人

年底別 End of Year	調解 委員數 No. of Mediators	按性別分 by Sex		按年齡分	
		男 Male	女 Female	未滿 40歲 Under 40 years of Age	40-50 歲未滿 40-under 50 years of Age
民國101年底 End of 2012	9	6	3	—	—
民國102年底 End of 2013	9	6	3	—	—
民國103年底 End of 2014	9	6	3	—	—
年底別 End of Year	調解 委員數 No. of Mediators	按性別分 by Sex		按年齡分	
		男 Male	女 Female	未滿 40歲 Under 40 years of Age	40-50 歲未滿 40-under 50 years of Age
民國104年底 End of 2015	9	6	3	—	—
民國105年底 End of 2016	9	6	3	—	—
民國106年底 End of 2017	9	6	3	—	—
民國107年底 End of 2018	9	6	3	—	—
民國108年底 End of 2019	9	6	3	—	—
民國109年底 End of 2020	9	6	3	—	—
民國110年底 End of 2021	9	6	3	—	—
民國111年底 End of 2022	9	6	3	—	—

資料來源：本所秘書室。

Table 10-3 Mediation Committee Organizational Profile

Unit: Persons

by Age		按教育程度分 by Educational Attainment					
50-60 歲未滿	60歲 以上	大專 以上	高中 (職)	國中	國小及 以下		
50-under 60 years of Age	Over 60 years of Age	Junior College & Above	Senior High (Vocational) School	Junior High School	Primary School & Below		
5	4	2	7	—	—		
4	5	2	7	—	—		
4	5	1	8	—	—		
by Age		按教育程度分 by Educational Attainment					
50-60 歲未滿	60歲 以上	研究所 (含)以上	大學 校院	專科 學校	高中 (職)	國中	國小及 以下
50-under 60 years of Age	Over 60 years of Age	Graduate School & Above	University	Junior College	Senior High (Vocational) School	Junior High School	Primary School & Below
3	6	—	—	1	8	—	—
3	6	—	—	1	8	—	—
2	7	—	—	1	8	—	—
1	8	—	—	1	8	—	—
—	9	—	1	1	7	—	—
—	9	—	1	1	7	—	—
—	9	—	1	1	7	—	—
—	9	—	1	1	7	—	—

Source : Civil Affairs Section of Wuqi District.

表 10-3 調解委員會組織概況（續完）

單位：人

年底別		按行業分 by Industry			
End of Year		農、林、 漁、牧業 Agriculture、 Forestry、 Fishery、 Husbandry	製造業、水電、 燃氣業及營造業 Manufacturing, Water & Electricity Supply, Gas Supply, Construction	商業 Commerce	服務業 及其他 Service Trade & Other Service
民國101年底	End of 2012	—	1	3	5
民國102年底	End of 2013	—	1	3	5
民國103年底	End of 2014	—	—	4	5
年底別		按行業分 by Industry			
End of Year		農、林、 漁、牧業 Agriculture、 Forestry、 Fishery、 Husbandry	製造業、水電、 燃氣業及營造業 Manufacturing, Water & Electricity Supply, Gas Supply, Construction	商業 Commerce	服務業 及其他 Service Trade & Other Service
民國104年底	End of 2015	—	—	4	5
民國105年底	End of 2016	—	—	4	5
民國106年底	End of 2017	—	—	4	5
民國107年底	End of 2018	—	—	—	9
民國108年底	End of 2019	—	—	4	5
民國109年底	End of 2020	—	—	4	5
民國110年底	End of 2021	—	—	4	5
民國111年底	End of 2022	—	—	4	5

資料來源：本所秘書室。

Table 10-3 Mediation Committee Organizational Profile (Cont.End)

Unit: Persons

按服務公職分 by Public Servant		按委員年資分 by Members of Seniority			
曾任 公職	未曾任 公職	未滿 4年	4-未滿 8年	8-未滿 16年	16年 以上
Used to Take on a Public Servant	Never Used to Take on a Public Servant	Under 4 Years	4-under 8 Years	8-under 16 Years	Over 16 Years

8	1	4	2	3	—
---	---	---	---	---	---

8	1	3	3	2	1
---	---	---	---	---	---

8	1	3	1	3	2
---	---	---	---	---	---

按服務公職分 by Public Servant		按委員年資分 by Members of Seniority			
曾任 公職	未曾任 公職	未滿 4年	4-未滿 8年	8-未滿 16年	16年 以上
Used to Take on a Public Servant	Never Used to Take on a Public Servant	Under 4 Years	4-under 8 Years	8-under 16 Years	Over 16 Years

8	1	—	4	3	2
---	---	---	---	---	---

8	1	—	4	2	3
---	---	---	---	---	---

8	1	—	3	3	3
---	---	---	---	---	---

8	1	—	3	3	3
---	---	---	---	---	---

8	1	—	—	6	3
---	---	---	---	---	---

8	1	—	—	6	3
---	---	---	---	---	---

8	1	—	—	6	3
---	---	---	---	---	---

8	1	—	—	4	5
---	---	---	---	---	---

Source : Civil Affairs Section of Wuqi District.

表 10-4 推行社區發展工作概況

年底別 End of Year		社區發展 協會數 (個) No. of Community Development Associations (Units)	現有社區 戶數 (戶) No. of Households of Communities (Households)	社區 人口數 (人) No. of Population of Communities (Persons)	理監事人數 (人) No. of Directors and Supervisors (Persons)
民國101年底	End of 2012	1	4,252	10,728	20
民國102年底	End of 2013	1	4,264	10,563	21
民國103年底	End of 2014	1	4,270	10,369	21
民國104年底	End of 2015	2	7,821	19,282	41
民國105年底	End of 2016	2	7,821	19,282	41
民國106年底	End of 2017	2	7,901	18,450	41
民國107年底	End of 2018	2	7,901	18,450	41
民國108年底	End of 2019	2	7,966	18,390	40
民國109年底	End of 2020	2	7,983	18,168	40
民國110年底	End of 2021	2	7,907	17,689	40
民國111年底	End of 2022	2	8,104	17,635	39

資料來源：臺中市政府社會局。

附註：1.社區發展協會數不含未依程序成立社區發展協會之社區。

2.①係以年度計算。

Table 10-4 Result of Promotion for Community Development

參加社區 發展協會 會員數 (人)	設置社區 生產建設 基金(個)	實際使用經費(千元) Outlay (N.T.1,000) ①		
		合 計	政府補助款	社區自籌款
Persons of Community Development Associations (Persons)	Community Economic Development Fund (Units)	Total	Government-Provided	Self-Provided
134	—	213	90	123
141	—	199	70	129
146	—	189	65	124
181	—	187	90	97
181	—	191	92	99
198	—	240	85	155
198	—	270	115	155
204	—	287	115	172
194	—	263	110	153
196	—	147	90	57
196	—	150	120	30

Source : Social Affairs Bureau of Taichung City Government.

Note : 1.Community Councils not duly established were not included.

2.The figures of ① are calculated annually.

表 10-4 推行社區發展工作概況（續一）

年底別 End of Year	社區活動中心(幢) Community Activity Centers (Units)			辦理社區 幹部訓練 (人次)①
	原建	新建	修擴建	
	Original Construction	Newly Construction	Repaired Construction	Topic Training (Person-Times)
民國101年底 End of 2012	—	—	—	4
民國102年底 End of 2013	—	—	—	4
民國103年底 End of 2014	—	—	—	4
民國104年底 End of 2015	—	—	—	—
民國105年底 End of 2016	—	—	—	—
民國106年底 End of 2017	—	—	—	—
民國107年底 End of 2018	—	—	—	—
民國108年底 End of 2019	—	—	—	—
民國109年底 End of 2020	—	—	—	—
民國110年底 End of 2021	—	—	—	—
民國111年底 End of 2022	—	—	—	—

資料來源：臺中市政府社會局。

附註：①係以年度計算。

Table 10-4 Result of Promotion for Community Development (Cont.1)

社區發展工作項目 Work Items of Community Development			
辦理 社區觀摩 (人次)① Community Exposition (Person-Times)	社區長壽 俱樂部 (處) Elderly Community Club (Places)	社區成長 教室 (班) Community Growth Room (Classes)	社區守望相助 隊之設置 (隊) Community Mutual-Help Programs (Teams)
100	—	—	—
161	—	—	—
115	—	—	—
130	—	—	—
130	—	—	—
245	—	—	—
245	—	—	—
197	—	—	—
207	—	—	1
—	—	—	1
—	—	—	1

Source : Social Affairs Bureau of Taichung City Government.

Note : The figures of ① are calculated annually.

表 10-4 推行社區發展工作概況（續2完）

年底別 End of Year		社區發展工作項目			
		社區民俗 藝文康樂班 (隊) Community Folk Custom Arts & Recreation Squads (Teams)	社區志願服務 Community Volunteer Service		辦理社區照 顧關懷據點 (處) Community Care Centers (Places)
			團隊 (隊)	志工數 (人)	
民國101年底	End of 2012	1	—	—	—
民國102年底	End of 2013	1	—	—	—
民國103年底	End of 2014	1	—	—	—
民國104年底	End of 2015	1	—	—	—
民國105年底	End of 2016	1	1	35	1
民國106年底	End of 2017	1	1	35	1
民國107年底	End of 2018	1	1	35	1
民國108年底	End of 2019	1	1	35	1
民國109年底	End of 2020	1	1	33	1
民國110年底	End of 2021	1	1	33	1
民國111年底	End of 2022	1	1	33	1

資料來源：臺中市政府社會局。

附註：①係以年度計算。

Table 10-4 Result of Promotion for Community Development
(Cont.2 End)

Work Items of Community Development				
社區 圖書室 (處) Community Libraries (Places)	社區刊物 (期)① Community Publications (Serials)	服務成果① Achievements of Services		
		福利服務或活動 (受益人次) Welfare Services of Activities (Beneficiary-Times)	其他服務 (受益人次) Others (Beneficiary-Times)	
—	—	—	—	—
—	—	—	—	—
—	—	—	—	—
—	—	—	—	—
—	—	—	—	—
1	—	480	281	
—	—	465	283	
—	—	480	240	
—	—	680	340	
—	—	640	320	
—	—	700	330	

Source : Social Affairs Bureau of Taichung City Government.

Note : The figures of ① are calculated annually.

表 10-5 民防團隊編組

單位：個、人

年底別 End of Year	民防團團組數(個) Civil Defense Regiment (Units)					民防團人數(人)		
	合計	團部	疏散避難 宣慰中隊	民防 分團	勤務 組	合計		
						計	團部	疏散避難 宣慰中隊
	Total	Regiment Headquarter	Evacuation Company	Clique	Service Section	Subtotal	Regiment Headquarter	Evacuation Company
民國101年底 End of 2012	10	1	1	8	—	46	5	25
民國102年底 End of 2013	3	1	1	1	—	45	5	24
民國103年底 End of 2014	10	1	1	8	—	45	5	24
民國104年底 End of 2015	10	1	1	8	—	51	14	21
民國105年底 End of 2016	10	1	1	8	—	51	14	21
民國106年底 End of 2017	10	1	1	8	—	51	14	21
民國107年底 End of 2018	10	1	1	8	—	54	5	33
民國108年底 End of 2019	10	1	1	8	—	51	14	21
民國109年底 End of 2020	10	1	1	8	—	51	14	21
民國110年底 End of 2021	10	1	1	8	—	51	14	21
民國111年底 End of 2022	10	1	1	8	—	54	20	18

資料來源：本所民政課。

Table 10-5 Civil Defense Regiment

Unit : Units 、 Persons

Civil Defense Regiment Num. of Population(Persons)											
Total		幹部 Leader					隊員 Member				
民防 分團	勤務 組	計	團部	疏散避難 宣慰中隊	民防 分團	勤務 組	計	團部	疏散避難 宣慰中隊	民防 分團	勤務 組
Clique	Service Section	Subtotal	Regiment Headquarter	Evacuation Company	Clique	Service Section	Subtotal	Regiment Headquarter	Evacuation Company	Clique	Service Section
16	—	17	3	6	8	—	29	2	19	8	—
16	—	17	3	6	8	—	28	2	18	8	—
16	—	19	3	8	8	—	26	2	16	8	—
16	—	30	5	9	16	—	21	9	12	—	—
16	—	30	5	9	16	—	21	9	12	—	—
16	—	30	5	9	16	—	21	9	12	—	—
16	—	28	5	7	16	—	26	—	26	—	—
16	—	33	8	9	16	—	18	6	12	—	—
16	—	33	8	9	16	—	18	6	12	—	—
16	—	33	8	9	16	—	18	6	12	—	—
16	—	34	9	9	16	—	20	11	9	—	—

Source : Civil Affairs Section of Central District.

表 10-6 民防團隊年度訓練成果

單位：場、人、%

年別 Year			訓練場次(場) No. of Training(No.)				法定應到人數	
			團本部	疏散避難 宣慰中隊	民防分 團	勤務組	團本部	疏散避難 宣慰中隊
			Regiment Headquarter	Evacuation Company	Clique	Service Section	Regiment Headquarter	Evacuation Company
民國101年	常年訓練	Normal Train	1	—	1	—	4	—
2012	基本訓練	Basic Train	—	—	—	—	—	—
民國102年	常年訓練	Normal Train	1	1	1	—	5	22
2013	基本訓練	Basic Train	—	—	—	—	—	—
民國103年	常年訓練	Normal Train	1	—	1	—	5	—
2014	基本訓練	Basic Train	—	—	—	—	—	—
民國104年	常年訓練	Normal Train	—	—	—	—	—	—
2015	基本訓練	Basic Train	1	—	1	—	35	—
民國105年	常年訓練	Normal Train	1	1	1	—	14	1
2016	基本訓練	Basic Train	—	—	—	—	—	—
民國106年	常年訓練	Normal Train	1	1	1	—	14	1
2017	基本訓練	Basic Train	—	—	—	—	—	—
民國107年	常年訓練	Normal Train	1	1	1	—	14	21
2018	基本訓練	Basic Train	—	—	—	—	—	—
民國108年	常年訓練	Normal Train	—	—	—	—	—	—
2019	基本訓練	Basic Train	1	1	1	—	14	21
民國109年	常年訓練	Normal Train	1	—	1	—	14	—
2020	基本訓練	Basic Train	—	—	—	—	—	—
民國110年	常年訓練	Normal Train	1	—	—	—	14	—
2021	基本訓練	Basic Train	—	—	—	—	—	—
民國111年	常年訓練	Normal Train	1	—	—	—	17	—
2022	基本訓練	Basic Train	—	—	—	—	—	—

資料來源：本所民政課。

Table 10-6 Result of Civil Defense Regiment for Annual Training

Unit : No. 、Persons 、%

Expected Attendance		實到人數 Actual Attendance				實到人數占法定應到人數比率 Actual Attendance % of Expected Attendance			
民防分團	勤務組	團本部	疏散避難 宣慰中隊	民防分團	勤務組	團本部	疏散避難 宣慰中隊	民防分團	勤務組
Clique	Service Section	Regiment Headquarter	Evacuation Company	Clique	Service Section	Regiment Headquarter	Evacuation Company	Clique	Service Section
16	—	—	—	—	—	--	--	--	--
—	—	—	—	—	—	--	--	--	--
13	—	5	20	12	—	100.00	90.91	92.31	--
—	—	—	—	—	—	--	--	--	--
16	—	5	—	16	—	100.00	--	100.00	--
—	—	—	—	—	—	--	--	--	--
—	—	—	—	—	—	--	--	--	--
16	—	35	—	15	—	100.00	--	94.00	--
16	—	14	1	16	—	100.00	100.00	100.00	--
—	—	—	—	—	—	--	--	--	--
16	—	14	1	16	—	100.00	100.00	100.00	--
—	—	—	—	—	—	--	--	--	--
16	—	14	21	16	—	100.00	100.00	100.00	--
—	—	—	—	—	—	--	--	--	--
—	—	—	—	—	—	--	--	--	--
16	—	13	21	16	—	92.86	100.00	100.00	--
16	—	14	—	16	—	100.00	--	100.00	--
—	—	—	—	—	—	--	--	--	--
16	—	14	—	16	—	100.00	--	100.00	--
—	—	—	—	—	—	--	--	--	--
16	—	16	—	16	—	94.12	--	100.00	--
—	—	—	—	—	—	--	--	--	--

Source : Civil Affairs Section of Central District.

臺中市中區統計年報

中華民國 111 年

編 印 者：臺中市中區區公所會計室

地 址：40044 臺中市中區成功路 300 號 3 樓

電 話：04-22222502

出版日期：中華民國 112 年 06 月

本刊同時登載於臺中市中區區公所網站，

網址為 <http://www.central.taichung.gov.tw/>

中華民國十一年
臺中市中國統計年報
臺中市中國圖公所編印



臺中市中區區公所



TAICHUNG